



Актуальные вопросы реализации 225-ФЗ

10 октября 2011г.



Федеральный закон № 225-ФЗ

27 июля 2010 г. принят Федеральный закон № 225-ФЗ "Об обязательном страховании гражданской ответственности владельца опасного объекта за причинение вреда в результате аварии на опасном объекте".

Согласно положениям Федерального закона, владельцы опасных объектов обязаны за свой счет страховать гражданскую ответственность за причинение вреда жизни, здоровью или имуществу других лиц на весь срок их эксплуатации.

Федеральный закон вступает в силу с 1 января 2012 г., за исключением положений, для которых предусмотрены иные сроки вступления в силу.



документ

Краткая презентация Закона ФЗ-225

Национальный Союз Страховщиков Ответственности / Презентация по закону 225-ФЗ - Windows Internet Explorer

http://www.nssso.ru/help/11/

bing

Hotmail Messenger Закрытый Отправить с... Отправить с... Войти

Избранное Рекомендуемые узлы Коллекция веб-фрагм...

Национальный Союз Страховщиков Ответственности

НССО

Обязательное страхование

Выплаты

Новости НССО

Информация для Страхователя

Как вступить в НССО

Контакты

Правовые основы

Словарь терминов

Обратиться в НССО

Поиск по сайту

Презентация по закону 225-ФЗ

По представленной ниже ссылке Вы можете загрузить презентацию по закону 225-ФЗ в формате MS PowerPoint.

[Скачать презентацию](#)

[в начало](#)



Вступление Закона об ОПО в силу



01.01.2012 – начало страхования (с 01 апреля 2012 штрафы к владельцам объектов за невыполнение обязанности по страхованию);



01.07.2012 – начало осуществления компенсационных выплат;



01.01.2013 – начало страхования в отношении государственного и муниципального имущества, а также лифтов и эскалаторов в многоквартирных домах.



Ответственность за неисполнение обязанности по страхованию

Ввод в эксплуатацию опасного объекта не допускается в случае неисполнения владельцем опасного объекта обязанности по такому страхованию.

Ответственность за неисполнение обязанности по обязательному страхованию устанавливается с **1 апреля 2012 года**.

Кодекс РФ об административных правонарушениях дополняется статьей 9.19 следующего содержания:

"Эксплуатация опасного объекта, за исключением ввода в эксплуатацию опасного объекта, в случае отсутствия договора обязательного страхования гражданской ответственности владельца опасного объекта за причинение вреда в результате аварии на опасном объекте – влечет наложение **административного штрафа** на должностных лиц в размере от пятнадцати тысяч до двадцати тысяч рублей, **на юридических лиц – от 300.000 до 500.000 рублей**".

Страховая премия

Страховые тарифы



*устанавливаются Правительством
Российской Федерации*



Страховые тарифы состоят из базовых ставок и коэффициентов;

Коэффициенты страховых тарифов устанавливаются в зависимости от:

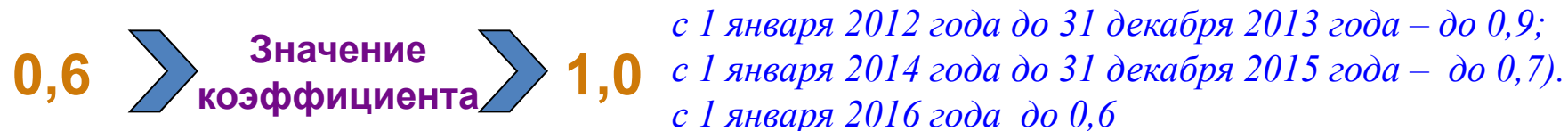
- 1) вреда, который может быть причинен в результате аварии на опасном объекте, и максимально возможного количества потерпевших;
- 2) Отсутствия или наличия страховых случаев.
- 3) Исходя из уровня безопасности опасного объекта, в том числе с учетом соблюдения требований технической и пожарной безопасности при эксплуатации опасного объекта, готовности к предупреждению, локализации и ликвидации ЧС, возникшей в результате аварии на опасном объекте.





Страховая премия (продолжение)

Понижающий коэффициент, устанавливаемый им исходя из уровня безопасности опасного объекта, в том числе с учетом соблюдения требований технической и пожарной безопасности при эксплуатации опасного объекта, готовности к предупреждению, локализации и ликвидации ЧС, возникшей в результате аварии на опасном объекте:



Порядок оплаты страховой премии

Страховая премия может уплачиваться в рассрочку (2 или 4 равных платежа).

Договор страхования вступает в силу после уплаты страховой премии или первого страхового взноса.

Только в случае просрочки уплаты премии (очередного страхового взноса) более чем на 30 дней, Страховщик имеет право требовать расторжения договора обязательного страхования.



Изменение страховой премии по договору

Страховщик имеет право требовать изменения условий договора обязательного страхования или уплаты дополнительной страховой премии соразмерно увеличению риска:

- при значительных изменениях в обстоятельствах, сообщенных страхователем страховщику при заключении договора обязательного страхования, в том числе при увеличении вреда, который может быть причинен в результате аварии на опасном объекте, и максимально возможного количества потерпевших, если эти изменения могут существенно повлиять на увеличение страхового риска,.

Страхователь вправе требовать изменения условий договора обязательного страхования, в том числе уменьшения размера страховой премии пропорционально уменьшению страхового риска:

- при значительных изменениях в обстоятельствах, сообщенных страховщику при заключении договора обязательного страхования, в том числе при уменьшении вреда, который может быть причинен в результате аварии на опасном объекте, и максимально возможного количества потерпевших.

Исключения из страхового покрытия:

Страховщик освобождается от обязанности осуществить страховую выплату, если вред потерпевшим причинен в результате аварии на опасном объекте, произошедшей вследствие обстоятельств:

- 1) воздействия ядерного взрыва, радиации или радиоактивного заражения;
- 2) военных действий, а также маневров или иных военных мероприятий;
- 3) гражданской войны, народных волнений всякого рода или забастовок;
- 4) диверсий и террористических актов.



Страховщик не возмещает:

- 1) вред, причиненный имуществу страхователя;
- 2) расходы потерпевшего, связанные с неисполнением или ненадлежащим исполнением своих гражданско-правовых обязательств;
- 3) вред, причиненный имуществу потерпевшего, умышленные действия которого явились причиной аварии на опасном объекте;
- 4) убытки, являющиеся упущенной выгодой, в том числе связанные с утратой товарной стоимости имущества, а также моральный вред.

Право регрессного требования

Страховщик имеет к Страхователю Право регрессного требования только в двух случаях:

вред был причинен вследствие невыполнения страхователем предписаний (указаний) федерального органа исполнительной власти, осуществляющего в пределах своей компетенции функции по контролю и надзору в области безопасности соответствующих опасных производственных объектов или гидротехнических сооружений, и (или) федерального органа исполнительной власти, уполномоченного на решение задач в области защиты населения и территорий от чрезвычайных ситуаций, данных в соответствии с их компетенцией;

умышленные действия (бездействие) работника страхователя повлекли за собой причинение вреда потерпевшим, в том числе в результате контролируемых взрыва, выброса опасных веществ, сброса воды из водохранилища, жидких отходов промышленных и сельскохозяйственных организаций.



Контроль за исполнением обязанности по обязательному страхованию владельцем опасного объекта



Осуществляется:

1) федеральным органом исполнительной власти, осуществляющим в пределах своей компетенции функции по контролю и надзору в области безопасности соответствующих опасных производственных объектов или гидротехнических сооружений,



2) федеральным органом исполнительной власти, уполномоченным на решение задач в области защиты населения и территорий от чрезвычайных ситуаций, в пределах их компетенции.



Федеральный закон № 226-ФЗ от 27 июля 2010 г.

вносит изменения в следующие законы:

- Закон РФ «Об организации страхового дела в Российской Федерации»;
- ФЗ «О промышленной безопасности опасных производственных объектов».
- ФЗ «О безопасности гидротехнических сооружений»;
- ФЗ "Об обязательном социальном страховании от несчастных случаев на производстве и профессиональных заболеваний»;
- Кодекс РФ об административных правонарушениях;
- Градостроительный кодекс РФ:
 - договор обязательного страхования ответственности внесён в перечень документов, необходимых при рассмотрении вопроса о выдаче разрешения на ввод объекта капитального строительства в эксплуатацию.



Особенности Закона об ОПО

1. Адекватные возможному ущербу страховые суммы

2. Отнесение расходов по обязательному страхованию на себестоимость

3. Возмещение вреда, причиненного жизни и здоровью сотрудников опасного объекта

4. Дополнительный мониторинг технического состояния опасных объектов со стороны страховщиков

5. Не покрывается вред, причиненный природной среде



НССО

**(Национальный союз страховщиков
ответственности)**



Национальный союз страховщиков ответственности (НССО)

- ➔ НССО создан в 2005 году
- ➔ НССО является профессиональным объединением российских страховщиков, осуществляющих обязательное страхование гражданской ответственности за причинение вреда при эксплуатации опасных объектов и иных видов ответственности;
- ➔ Основной целью деятельности НССО является обеспечение взаимодействия членов НССО в интересах развития системы обязательного страхования (сострахования) и перестрахования гражданской ответственности владельца опасного объекта за причинение вреда в результате аварии на опасном объекте;
- ➔ **НССО открыт для вступления новых членов.**



Национальный союз страховщиков ответственности

НССО - некоммерческая организация, представляющая собой единое общероссийское профессиональное объединение страховщиков и осуществляющая деятельность в целях обеспечения взаимодействия страховщиков в рамках обязательного страхования гражданской ответственности владельца опасного объекта.

Письмо ФССН о
внесении в реестр

- По состоянию на 10 октября 2011 года членами НССО являются **42 страховых организации** и 1 некоммерческая организация – Всероссийский союз страховщиков. Из 42 страховых организаций **27 являются действительными членами**, 15 членами-наблюдателями.



Перечень СК на
14.09.11



Функции и полномочия НССО

- обеспечение взаимодействия членов Союза при осуществлении ими обязательного страхования ГО владельца опасного объекта;
- разработка и установление обязательных для Союза и его членов стандартов и правил профессиональной деятельности и контроль за их соблюдением;
- формирование и использование информационных ресурсов;
- взаимодействие с органами государственной власти, органами местного самоуправления и иными организациями;
- осуществление компенсационных выплат;
- контроль за своевременностью и обоснованностью страховых и компенсационных выплат потерпевшим;
- иные функции, предусмотренные учредительными документами



Особенности лицензирования обязательного страхования

Лицензирование деятельности субъектов страхового дела осуществляется на основании заявлений и прилагаемых к ним документов.

Федеральным законом о конкретном виде обязательного страхования могут устанавливаться дополнительные требования к соискателям лицензии для получения лицензии на осуществление обязательного страхования (Закон РФ «Об организации страхового дела в Российской Федерации»).

Требования к страховщикам при лицензировании (ФЗ «Об обязательном страховании гражданской ответственности владельца опасного объекта за причинение вреда в результате аварии на опасном объекте»):

1. Наличие у этого субъекта не менее чем двухлетнего опыта ведения операций по страхованию гражданской ответственности организаций, эксплуатирующих опасные объекты.
2. Членство в профессиональном объединении страховщиков, действующем на основании соответствующего закона об обязательном страховании.





Разработка нормативных документов



План мероприятий по введению ОПО

**ЗАМЕСТИТЕЛЬ ПРЕДСЕДАТЕЛЯ ПРАВИТЕЛЬСТВА
РОССИЙСКОЙ ФЕДЕРАЦИИ –
МИНИСТР ФИНАНСОВ РОССИЙСКОЙ ФЕДЕРАЦИИ**

МОСКВА

Минфин России (А.Л.Саватюгину)
Минкомсвязь России (И.О.Щеголеву)
МЧС России (С.К.Шойгу)
Ростехнадзор (Н.Г.Кутьину)
Минэкономразвития России (Э.С.Набиуллиной)

Прошу с участием заинтересованных федеральных органов исполнительной власти и организаций обеспечить исполнение плана мероприятий, необходимых для реализации Федерального закона от 27 июля 2010 г. № 225-ФЗ "Об обязательном страховании гражданской ответственности владельца опасного объекта за причинение вреда в результате аварии на опасном объекте" и Федерального закона от 27 июля 2010 г. № 226-ФЗ "О внесении изменений в отдельные законодательные акты Российской Федерации в связи с принятием Федерального закона "Об обязательном страховании гражданской ответственности владельца опасного объекта за причинение вреда в результате аварии на опасном объекте".

7 декабря 2010 г.

КА-П13-8416



А.Кудрин

РАЗОСЛАТЬ

Какие документы или копии (номер, дата, кол-во листов)

№ 01-02-01/05-2681 от 30.11.2010 (вх. 2-99441 от 01.12.2010) на 10 л.;
№ 01-02-01/05-2431 от 01.11.2010 (вх. 2-90239 от 02.11.2010) на 32 л.;
№ 01-02-01/05-2538 от 15.11.2010 (вх. 2-94572 от 17.11.2010) на 2 л.;
№ 01-02-01/05-2480 от 09.11.2010 (вх. 2-92209 от 10.11.2010) на 2 л.

Кому (наименование учреждения, организации)

С-ту Шувалова И.И., С-ту Кудрина А.Л., Минфину России, Минкомсвязи России, МЧС России, Ростехнадзору, Минэкономразвития России, Минприроды России, Минпромторгу России, Всероссийский союз страховщиков, Национальному союзу страховщиков ответственности (115093, г.Москва, ул.Люсиновская, д.27, стр.3), Минэнерго России, Мипсельхозу России, Миппосту России, Росводресурсам, Росстрахнадзору, Минздравсоцразвития России, Гапликову С.А., Найговзиной Н.Б., Соколову М.Ю., Лычагину М.И., Кюннапу П.В., Носкову К.Ю.

Оригинал + 1 копия - Департаменту экономики и финансов

Егоров С.Н.

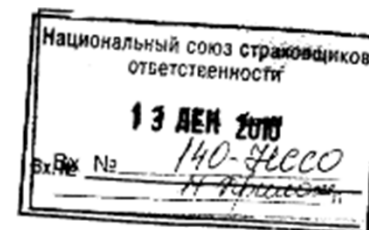
(подпись ответственного исполнителя)

Телефон - 985-41-36

10 ноября 2010 г.



1415036
09.12.10
15:54:44





Приоритетные направления деятельности НССО во 2м полугодии 2010 г. - 1м полугодии 2011г.

Самые важные документы для «запуска» ОПО:

- ➔ Правила ОПО (Правительство РФ)*
- ➔ Тарифы ОПО (Правительство РФ)*
- ➔ Порядок определения вреда, максимально возможного количества потерпевших и уровня безопасности ОПО (НССО)

*29.06.2011 внесены Минфином в Правительство РФ



Правила обязательного страхования (ОПО)

ПРАВИЛА ОБЯЗАТЕЛЬНОГО СТРАХОВАНИЯ ГРАЖДАНСКОЙ ОТВЕТСТВЕННОСТИ ВЛАДЕЛЬЦА ОПАСНОГО ОБЪЕКТА ЗА ПРИЧИНЕНИЕ ВРЕДА В РЕЗУЛЬТАТЕ АВАРИИ НА ОПАСНОМ ОБЪЕКТЕ- повторно внесены Минфином в Правительство 29.08.11.

Приложения:

- Приложение №1А, 1Б формы Заявлений об обязательном страховании (для ОПО/ГТС);
- Приложение № 2 -Форма страхового полиса;
- Приложение №3 -Сведения об обязательном страховании, предоставляемые страховщиком при прекращении договора страхования;
- Приложение №4 Нормативы определения размера страховой выплаты потерпевшему исходя из характера и степени повреждения здоровья.





Защитный комплекс для бланка полиса ОСГО владельца опасного объекта

СТРАХОВОЙ ПОЛИС

серия 111 № 0000000000

ОБЯЗАТЕЛЬНОГО СТРАХОВАНИЯ ГРАЖДАНСКОЙ ОТВЕТСТВЕННОСТИ ВЛАДЕЛЬЦА
ОПАСНОГО ОБЪЕКТА ЗА ПРИЧИНЕНИЕ ВРЕДА В РЕЗУЛЬТАТЕ АВАРИИ
НА ОПАСНОМ ОБЪЕКТЕ

(далее – Страховщик)

(далее – Страхователь)

в соответствии с Федеральным законом от 27 июля 2010 г. № 223-ФЗ «Об обязательном страховании гражданской ответственности владельца опасного объекта за причинение вреда в результате аварии на опасном объекте» и Правилами обязательного страхования гражданской ответственности владельца опасного объекта за причинение вреда в результате аварии на опасном объекте заключен договор обязательного страхования:

1. Владелец опасного объекта _____ (полное наименование)

Иные владельцы опасного объекта: _____ (полное наименование)

2. Объектом страхования являются имущественные интересы владельца опасного объекта, связанные с его обязанностью возместить вред, причиненный потерпевшим в результате аварии на опасном объекте.

3. Страховым случаем является наступление гражданской ответственности Страхователя по обязательствам, возникающим вследствие причинения вреда потерпевшим в период действия договора обязательного страхования, которое влечет за собой обязанность Страховщика произвести страховую выплату потерпевшим.

4. Договор обязательного страхования заключен в отношении следующего опасного объекта:

Наименование опасного объекта	
Адрес места нахождения опасного объекта	
Регистрационный номер опасного объекта	

5. Страховая сумма по договору страхования: _____ рублей.

6. Страховой тариф _____ % **7. Страховая премия** _____ рублей уплачивается:

единовременно в рассрочку 2 равными платежами в рассрочку 4 равными платежами :

первый взнос _____ рублей уплачен « _____ » _____ 20 ____ г.

второй взнос _____ рублей подлежит уплате до « _____ » _____ 20 ____ г.

третий взнос _____ рублей подлежит уплате до « _____ » _____ 20 ____ г.

четвертый взнос _____ рублей подлежит уплате до « _____ » _____ 20 ____ г.

8. Срок действия договора обязательного страхования

с « _____ » _____ 20 ____ г. по « _____ » _____ 20 ____ г.

9. Особые отметки:

Заявление об обязательном страховании гражданской ответственности владельца опасного объекта за причинение вреда в результате аварии на опасном объекте, прилагаемое к заявлению на Правила обязательного страхования гражданской ответственности владельца опасного объекта за причинение вреда в результате аварии на опасном объекте является неотъемлемой частью настоящего договора (полиса) обязательного страхования.

С Правилами обязательного страхования гражданской ответственности владельца опасного объекта за причинение вреда в результате аварии на опасном объекте ознакомлен.

Страхователь: _____ **Страховщик /представитель страховщика:** _____

Адрес места нахождения: _____ Адрес места нахождения: _____

(подпись) _____ (подпись, имя, отчество уполномоченного лица) _____ (подпись) _____ (подпись, имя, отчество уполномоченного лица) _____

Дата выдачи страхового полиса обязательного страхования: _____ 20 ____ г.

Однослойный бланк и первый лист многослойного:

1. Бумага с общим многотонным водяным знаком в виде логотипа НССО содержит два вида защитных волокон (видимое волокно розового цвета люминесцирующее красным цветом под воздействием УФ-излучения; волокно с чередующимися участками красного и желтого цветов различ поперечной сечением, причём участки жёлтого цвета люминесцируют под воздействием УФ-излучения жёлтым цветом), ниряющую металлизированную нить шириной 1 мм с оконным выходом на оборотной стороне бланков.
2. Две фоновые гильоширные нераппортные сетки, одна из которых с ирисовым раскатом, который обладает люминесценцией под воздействием УФ-излучения в зоне ириса. Сетка без ириса выполнена красками с химической защитой от несанкционированного внесения изменений.
3. Пропись чёрного цвета отпечатана краской, не обладающей поглощением в ИК-диапазоне спектра.
4. Негативные и позитивные гильоширные элементы.
5. Позитивный микротекст.
6. Негативный микротекст.
7. Элемент для защиты персональных данных.
8. Нумерация бланка отпечатана высоким способом печати краской черного цвета.

Тарифы по обязательному страхованию (ОПО)



Тарифы

Коэффициенты:

БАЗОВЫЕ СТАВКИ

устанавливаются
с учетом
технических и
конструктивных
характеристик
опасных
объектов
> 260

1

вред, который может быть причинен в результате аварии на опасном объекте, и МВКП

2

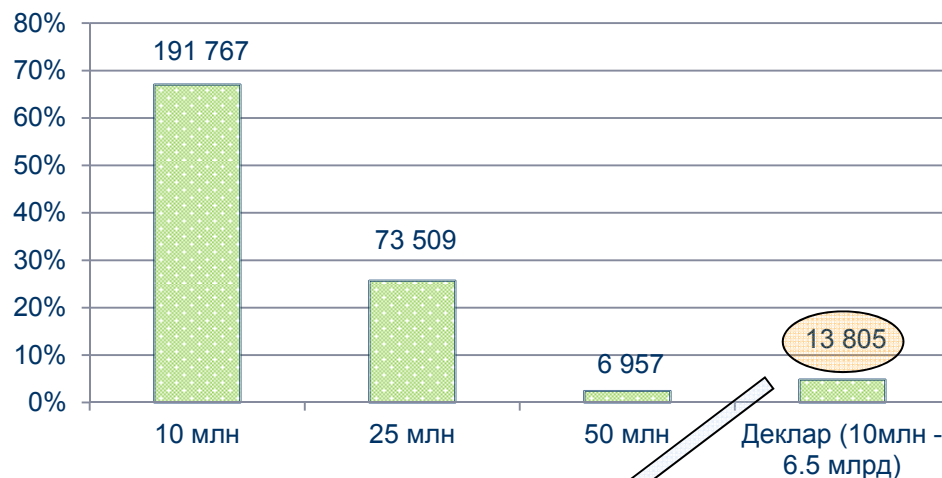
КБМ

3

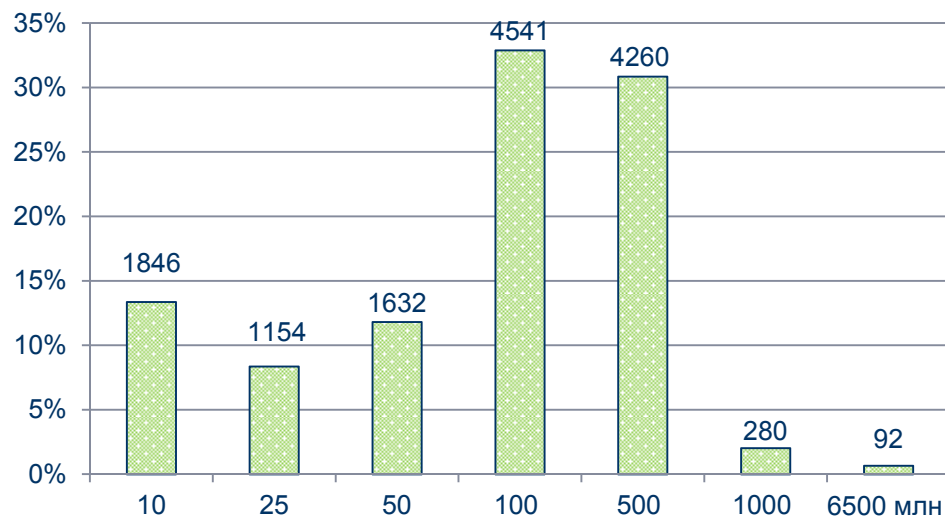
Дополнительный Понижающий коэффициент, устанавливаемый им исходя из уровня безопасности опасного объекта, в том числе с учетом соблюдения требований технической и пожарной безопасности при эксплуатации опасного объекта, готовности к предупреждению, локализации и ликвидации чрезвычайной ситуации, возникшей в результате аварии на опасном объекте.

Страховая сумма

Структура числа объектов в зависимости от страховой суммы



Декларируемые объекты



Средняя страховая сумма декларируемых объектов 260 млн. руб.



**О правилах профессиональной деятельности
«Порядок определения вреда, который может
быть причинен в результате аварии на опасном
объекте, максимально возможного количества
потерпевших и уровня безопасности опасного
объекта»**



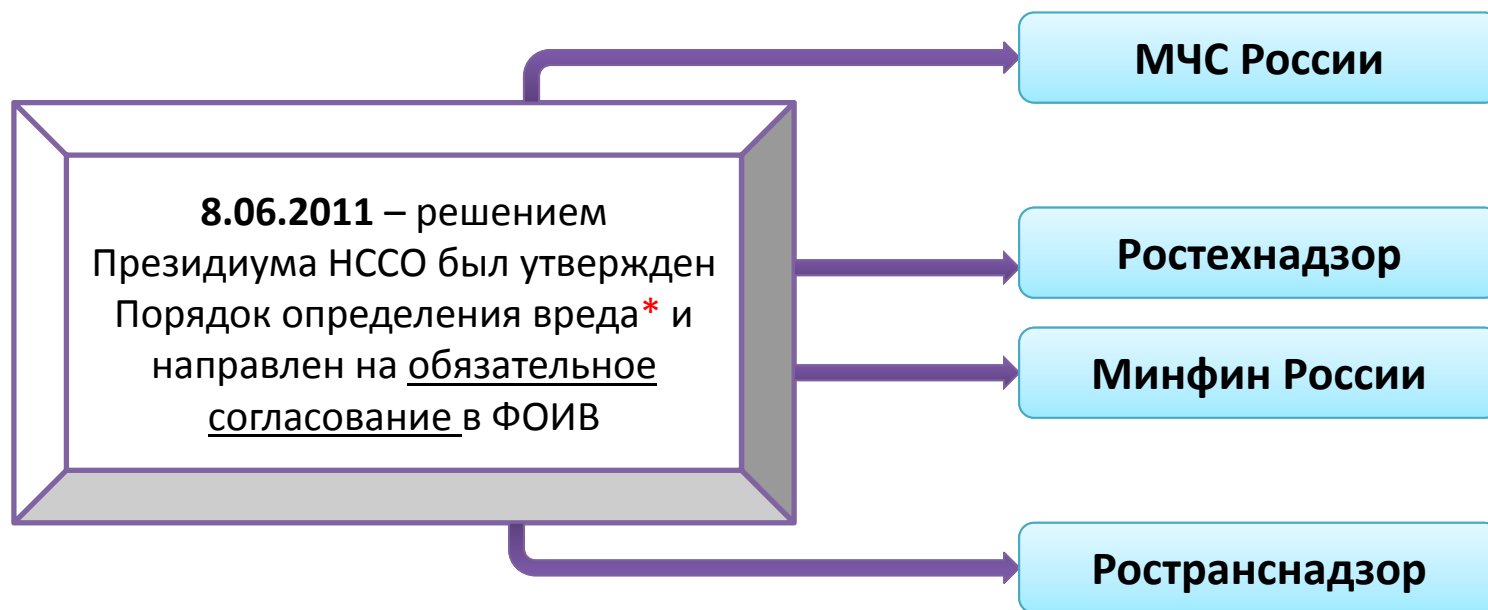
Требования Закона №225-ФЗ

Пунктом 3) статьи 19 Закона № 225-ФЗ установлена норма о разработке Профессиональным объединением страховщиков стандартов и правил профессиональной деятельности, обязательных для его членов, в частности, в отношении правил профессиональной деятельности **«Порядок определения вреда, который может быть причинен в результате аварии на опасном объекте, максимально возможного количества потерпевших и уровня безопасности опасного объекта»** (далее – Порядок определения вреда).

Порядок определения вреда (ОПО)



Основные инстанции согласования ППД Порядок определения вреда



07.07.2011 ППД Порядок определения вреда согласованы в установленном порядке.

*-к разработке Порядка определения вреда были привлечены эксперты МЧС России и Ростехнадзора

Структура Приложений к Порядку определения вреда

Приложения

Приложение №1. Группировка опасных объектов по отраслевой принадлежности, признакам опасности с учетом их технических и конструктивных характеристик

Приложение №2. Формы представления исходных сведений владельцами опасных объектов для определения вреда, который может быть причинен в результате аварии на опасном объекте, максимально возможного количества потерпевших и уровня безопасности опасного объекта

Приложение №3. Методика определения МВКП от аварий на опасных объектах, на которых получают, используются, перерабатываются, образуются, хранятся, транспортируются, уничтожаются опасные вещества

Приложение №4. Методика определения максимально возможного количества потерпевших от аварий на опасных объектах трубопроводного транспорта, по которым транспортируются опасные вещества (углеводороды)

Приложение №5. Методика определения максимально возможного количества потерпевших вследствие аварий на опасных объектах, использующих оборудование, работающее под давлением более 0,07 МПа или при температуре нагрева воды более 115оС

Приложение №6. Методика определения МВКП вследствие аварий на опасных объектах, на которых используются подъемные сооружения

Приложение №7. Методика определения МВКП в результате аварий на опасных производственных объектах, на которых ведутся горные работы, работы по обогащению полезных ископаемых, а также работы в подземных условиях

Приложение №8. Методика определения МВКП в результате аварии на АЗС (АГЗС)

Приложение №9. Методическое обоснование МВКП в результате аварии на опасных производственных объектах производства черных, цветных металлов

Приложение №10. Методика определения МВКП вследствие аварии комплексов гидротехнических сооружений

Приложение №12. Методика определения вреда, который может быть причинен в результате аварии на опасном объекте, для которого отсутствует декларация промышленной безопасности (декларация безопасности гидротехнического сооружения)

Приложение №12. Методика определения уровня безопасности опасного объекта

Приложение №13. Формы представления результатов определения вреда, который может быть причинен в результате аварии на опасном объекте, максимально возможного количества потерпевших и уровня безопасности опасного объекта

Приложение №14 (Справочное). Социально-экономические показатели субъектов РФ (информация может уточняться по мере публикации более актуальных статистических данных)

Приоритетные направления деятельности НССО во 2м полугодии 2011 г.- 1м полугодии 2012г.





Предстраховая экспертиза опасного объекта

МЧС России должен быть разработан и утвержден приказ, утверждающий **«Методические рекомендации по проведению экспертизы опасного объекта, а так же взаимодействию владельцев опасных объектов, страховщиков, специализированных организаций и специалистов, осуществляющих экспертизу опасных объектов»** (в соответствии с пунктом 1 части 1 статьи 12 Федерального закона от 27.07.2010 № 225-ФЗ).

НССО, как соисполнитель документа, подготовил Предложения в проект Методических рекомендаций в отношении организации проведения и оформления результатов экспертизы.

12.09.2011 НССО приняло участие в согласительном совещании по проекту Приказа, который официально размещен на сайте ВНИИГО ЧС.

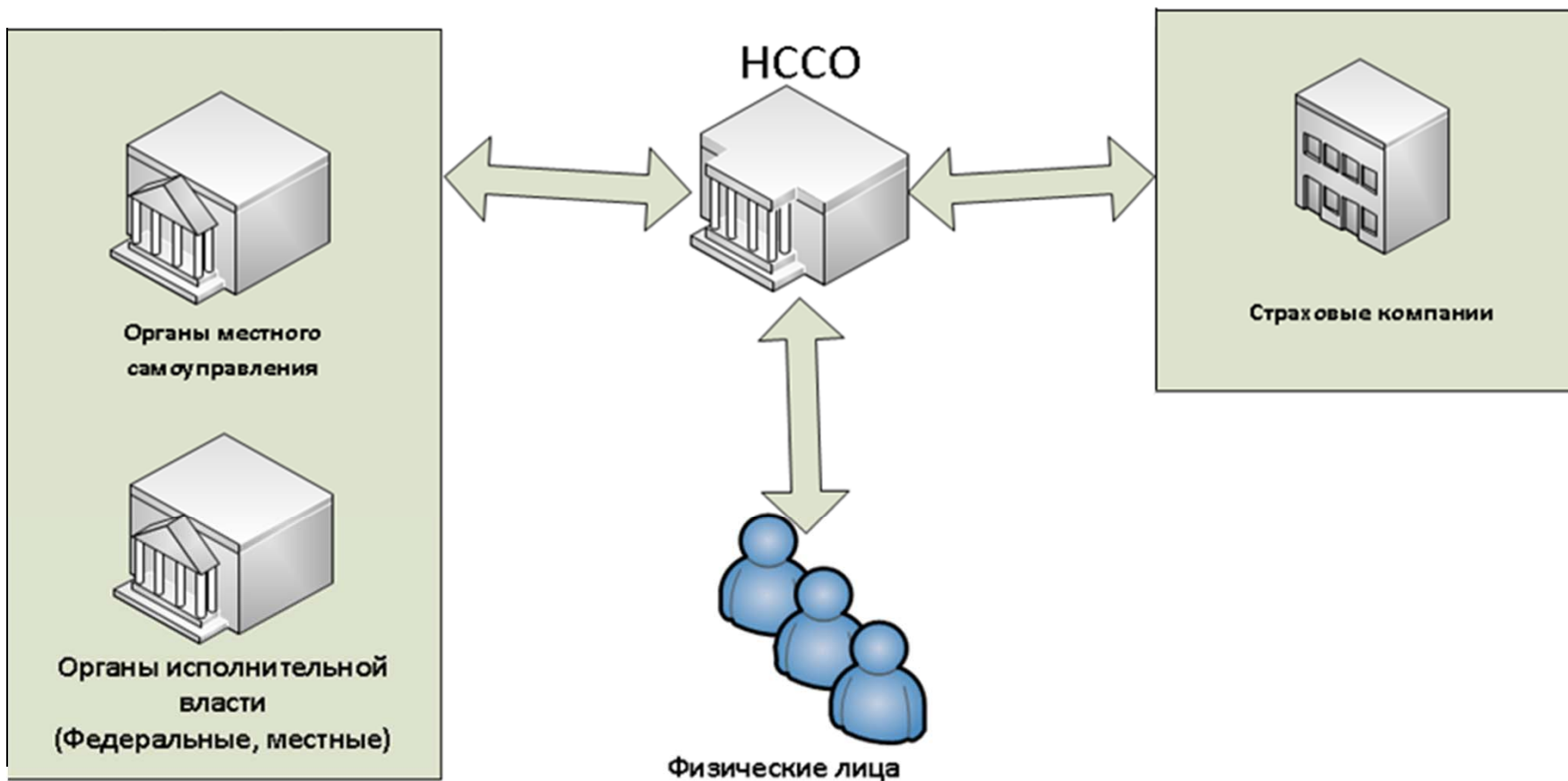


Проект
метод.рекомендаций



Информационное взаимодействие

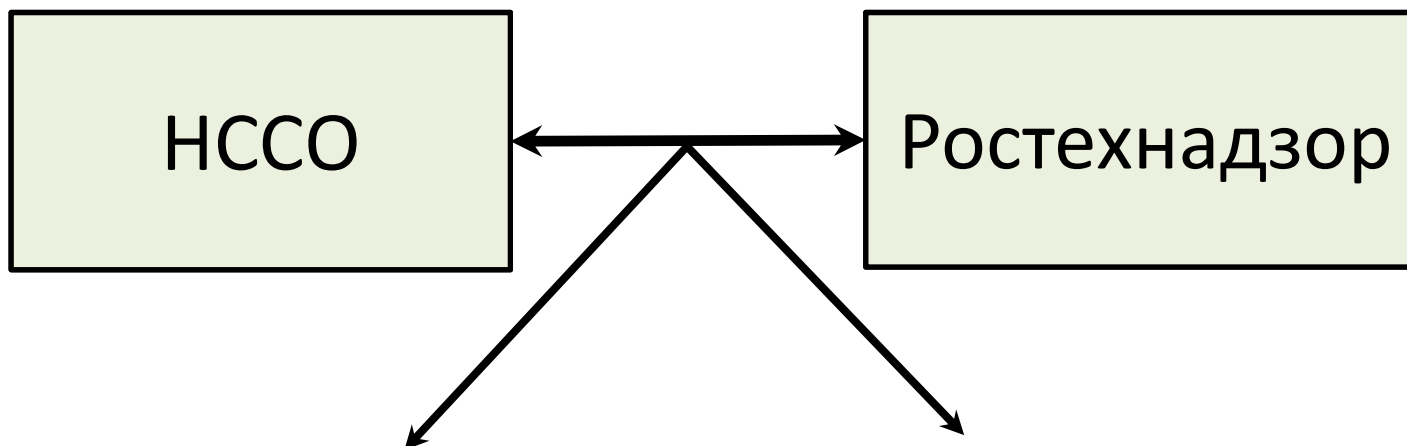
Информационное взаимодействие



Взаимодействие осуществляется при подготовке нормативных правовых актов, Правил профессиональной деятельности членов НССО, при разработке принципов информационного взаимодействия и интеграции.



Взаимодействие с Федеральными органами исполнительной власти (Ростехнадзор)



Взаимодействие при подготовке **нормативных правовых актов, Правил профессиональной деятельности членов НССО**

Разработка **принципов информационного взаимодействия и интеграции АИС ОПО и АИС Ростехнадзор**



ВАЖНО:

- НССО будет осуществлять сверку данных, представленных страхователем с данными РТН;
- Представитель страховщика всегда будет входить в состав комиссии по расследованию аварий;
- НССО (через АИС ОПО) будет передавать данные в РТН по всем инцидентам;
- При недостаточности страховой суммы, владелец ОПО будет самостоятельно осуществлять выплату разницы;
- Страховщик будет предъявлять регрессные требования, когда авария произошла вследствие невыполнения предписаний страхователем.



Урегулирование убытков и компенсационные выплаты



Страховые выплаты. Виды и размер возмещаемого ущерба.

<i>Вид ущерба</i>	<i>Размер (лимит) страховой выплаты</i>
1. Вред лицам, понесшим ущерб в результате смерти потерпевшего (кормильца)	2 000 000 руб.
2. Расходы на погребение в случае смерти потерпевшего	Не более 25 000 руб.
3. Вред здоровью потерпевшего*	Не более 2 000 000 руб.
4. Вред, причиненный в связи с нарушением условий жизнедеятельности потерпевшего	Не более 200 000 руб.
5. Вред имуществу потерпевшего – физ. лица	Не более 360 000 руб.
6. Вред имуществу потерпевшего – юр. лица	Не более 500 000 руб.

** До 2013г. – в размере фактических затрат в соответствии с гл.59 ГК РФ.
С 2013г. – в соответствии с Таблицей выплат, утвержденной Правилами ОПО.*



Компенсационные выплаты.

Компенсационные выплаты потерпевшим осуществляются НССО или уполномоченным им страховщиком (членом НССО) в случаях, если страховая выплата по 225-ФЗ не может быть осуществлена по следующим основаниям:

Физическим лицам

- 1) проведение в отношении страховщика процедуры, применяемой в деле о несостоятельности (банкротстве) и предусмотренной ФЗ;*
- 2) отзыв у страховщика лицензии на осуществление страховой деятельности;*
- 3) лицо, ответственное за причиненный потерпевшему вред, неизвестно;*
- 4) отсутствие договора обязательного страхования, по которому застрахована гражданская ответственность причинившего вред лица, из-за неисполнения им установленной 225-ФЗ.*

Юридическим лицам

- 1) проведение в отношении страховщика процедуры, применяемой в деле о несостоятельности (банкротстве) и предусмотренной ФЗ;*
- 2) отзыв у страховщика лицензии на осуществление страховой деятельности.*



Компенсационные выплаты.

Компенсационные выплаты потерпевшим осуществляются Национальным Союзом Страховщиков Ответственности (НССО) или уполномоченным НССО страховщиком – действительным членом Союза

Компенсационные выплаты осуществляются по всем видам возмещаемого ущерба и в тех же предельных размерах, которые предусмотрены 225-ФЗ для страховых выплат!

Правила, установленные 225-ФЗ для отношений между потерпевшим и страховщиком при обращении за страховой выплатой, применяются также в случае компенсационных выплат и для отношений потерпевшего и НССО (порядок информационного взаимодействия, объем предоставляемой документации, сроки принятия решения и т.д.).

После осуществления компенсационных выплат у НССО возникает право регрессных требований лицу, ответственному за причинение вреда, либо право на суброгацию к ответственному страховщику.

Страховые выплаты. Ответственность по договору страхования.

Что делать, если дата аварии не совпадает с датой, когда последствиями этой аварии был причинен вред потерпевшим?



В соответствии с п.13 Правил ОПО:

Событие признается страховым случаем если:

- *причинение вреда потерпевшим явилось следствием аварии на опасном объекте, произошедшей в период действия договора обязательного страхования...*

- ✓ **Т.о. первичным является дата аварии!**
- ✓ **В приведенном примере потерпевший имеет права на возмещение вреда, причиненного после окончания действия договора (10.01.2013), т.к. авария произошла в период его действия (20.12.2012).**



Регресс к страхователю

- В соответствии со ст. 13 Закона № 225-ФЗ страховщик вправе предъявить регрессное требование в пределах произведенной страховой выплаты к страхователю, если вред был причинен вследствие невыполнения страхователем предписаний соответствующего надзорного органа или же причинение вреда потерпевшим вызвано умышленными действиями (бездействием) работника страхователя.
- Страховщику при предъявлении регресса к страхователю будет необходимо доказать наличие причинно-следственной связи между не устраненным предписанием и возникновением страхового события. Банальный пример: предписание МЧС о снятии решеток с окон в помещении и взрыв котельной. Причинно-следственная связь отсутствует. Безусловно, шансы у страховщика в судебном порядке получить средства в порядке регресса-ничтожны. Вместе с тем, если бы законодатель не предусмотрел наличия такого инструмента, фактически отсутствовал бы механизм финансового воздействия на владельца опасного объекта, который не считает необходимым выполнять требования надзорных органов.
- Умысел работника страхователя, при нашей судебной системе –практически не доказуем, т.к. бремя его доказывания будет лежать на страховщике.



Возмещение вреда в результате инцидента

Существуют разные определения «авария» в законах №116-ФЗ и в №225-ФЗ, а также действий, которые должны предпринимать заинтересованные стороны. Инцидент по ФЗ-226 не вызывает обязанности расследовать аварию, ее документарно фиксировать и т.п.

ОТВЕТ:

Понятие «авария» в Законе №225-ФЗ – термин, объединяющий определения происшествий на ОПО/ГТС, в результате которых может быть причинен вред, установленный законами №116-ФЗ и 117-ФЗ.

В результате инцидента вред также может быть причинен, поэтому его определение **включено в понятие аварии для целей страхования**. Вместе с тем, это понятие не включает нарушение положений Федерального закона №116-ФЗ, иных нормативных правовых актов РФ, а также нормативных технических документов, устанавливающих правила ведения работ на опасном производственном объекте. Указанные нарушения относятся к инциденту согласно закону № 116-ФЗ, однако не являются аварией, поскольку связь таких нарушений с причинением вреда не очевидна.

Закон № 116-ФЗ (в том числе в редакции №226-ФЗ) содержит нормы, касающиеся расследования и фиксации инцидента.

Более того, проект Правил страхования, разработанных Минфином, содержит указание о документах, оформляемых при возникновении инцидента.



Принятые Законы об обязательном страховании ответственности

- Закон об ОСАГО (2002 год) ;
- Закон об обязательном страховании ООПО (2010 год);
- Закон об обязательном страховании ответственности (2011)?



Почему обязательное?

Обязательные виды страхования необходимы тогда, когда негативные последствия, являющиеся страховыми рисками по ним, имеют массовый характер в обществе, а также могут причинять вред третьим лицам, не имеющим страховой и иной имущественной защиты;

Аварии на Саяно-Шушенской ГЭС и шахте «Распадская» – явились причиной «реанимации» закона об ОПО.

Российское налоговое законодательство не содействует развитию добровольного страхования.

По обязательному страхованию расходы относятся на себестоимость.



Особенности обязательного страхования

- полный охват страхованием;
- оформление страховых правоотношений, договора страхования страхователем и страховщиком осуществляются на основании и условиях закона, иного правового акта;
- непрерывностью страхования;
- контроль за исполнением обязанности по страхованию возлагается на государственные структуры;
- если обязанность по страхованию не была выполнена –лицо несет ответственность перед выгодоприобретателем на тех же условиях, на каких должно быть выплачено страховое возмещение при надлежащем страховании;
- суммы, неосновательно сбереженные страхователем за счет невыполнения или ненадлежащего выполнения своей обязанности по обязательному страхованию, взыскиваются по иску соответствующего органа;
- наличие компенсационного фонда;
- расходы на обязательное страхование относятся на себестоимость.



Обязательное страхование ответственности - локомотивом для развития всей страховой отрасли

- обязательные виды страхования обеспечивают устойчивость рынка и являются залогом его роста;
- шумиха, которая сопровождает принятие закона, объективно способствует повышению осведомленности граждан о введении механизма, который защитит их интересы;
- обязательное страхование автоматически ведет к развитию других видов страхования, росту кросс-продаж;
- при введении ОСАГО страховщики увеличили продажу добровольных продуктов от 30 до 200%, создали сеть филиалов и представительств Страховщиков;



Что будут предлагать страховщики к обязательному ОПО дополнительно:

- покрытие рисков причинения вреда природной среде;
- увеличение лимитов ответственности (191.000 из 300.000 ОПО имеет страховую сумму 10 млн. рублей);
- страхование имущества (сотрудников и предприятий);
- ДМС;
- пенсионное страхование.