

О характере демографических процессов в дореформенной России

С.А. Нефёдов*

Об уровне жизни крестьян и движении населения в связи с динамикой сбора хлебов, оброков и барщины в 1800–1860 гг.

Изучению уровня налогов, оброков и барщины для различных регионов и различных категорий крестьян в первой половине XIX в. посвящен ряд работ Е.И. Индовой, И.Д. Ковальченко, Л.В. Милова, К.В. Сивкова, Г.Т. Рябкова, В.А. Федорова и некоторых других авторов¹. Имеются также значительное число работ, посвященных динамике численности населения; в частности, большое значение играют работы В.М. Кабузана, А.Л. Перковского, В.И. Крутикова, П.Г. Рындзюнского, Л.М. Рянского². Отдельны-

* Нефёдов Сергей Александрович — кандидат исторических наук (Институт истории и археологии Уральского отделения РАН, г. Екатеринбург).

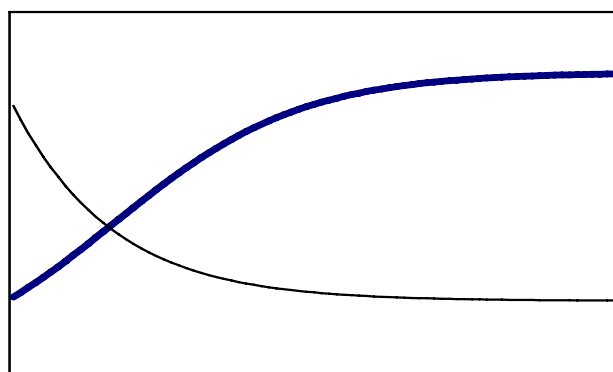
Автор выражает признательность профессору В.В. Канищеву за полезное обсуждение статьи.

¹ Индова Е.И. Крепостное хозяйство в начале XIX века. М., 1955; Ковальченко И.Д. Крестьяне и крепостное хозяйство Рязанской и Тамбовской губерний в первой половине XIX века. М., 1959; его же. Русское крепостное крестьянство в первой половине XIX в. М., 1967; Ковальченко И.Д., Милов Л.В. Об интенсивности оброчной эксплуатации крестьян центральной России в конце XVIII — первой половине XIX века // История СССР. 1966. № 4; Милов Л.В. Великорусский пахарь и особенности российского исторического процесса. М., 1998; Сивков К.В. Очерки по истории крепостного хозяйства и крестьянского движения в России в первой половине XIX века. М., 1951; Рябков Г.Т. Смоленские помещичьи крестьяне в конце XVIII — первой половине XIX века. М., 1991; Федоров В.А. Помещичьи крестьяне Центрально-промышленного района России конца XVIII — первой половины XIX века. М., 1974.

² Кабузан В.М. Изменения в размещении населения России в XVIII — первой половине XIX в. М., 1971; его же. Народонаселение России в XVIII — первой половине XIX в. М., 1963; его же. Крепостное крестьянство России в XVIII — 50-х годах XIX века. Численность, состав, размещение // История СССР. 1982. № 3. С. 67–86; Крутиков В.И. Изменения численности и социального состава населения Тульской губернии в конце XVIII — первой половине XIX в. // Вопросы аграрной истории Центра и Северо-Запада РСФСР. Смоленск, 1979. С. 123–129; Перковский А.Л. Кризис демографического воспроизводства крепостного крестьянства России в первой половине XIX столетия // Брач-

ми авторами — в первую очередь, И.Д. Ковальченко — высказывались соображения относительно связи, существующей между уровнями душевого производства и потребления, уровнем оброков и динамикой численности населения. Однако до настоящего времени в литературе отсутствует исследование, в котором бы достаточно подробно анализировались связи такого рода, устанавливались зависимости и корреляции.

Рисунок 1. Логистическая кривая и кривая потребления



— Население — Душевое потребление

Наличие связи между уровнем потребления и динамикой численности населения является основным постулатом классической мальтузианско-рикардианской экономической теории. Эта теория утверждает, что в условиях ограниченности ресурсов пахотных земель рост населения приводит к уменьшению душевого сбора и потребления хлебов. Как показали Ригли и Шофилд¹, в традиционном обществе существует корреляция между уровнем потребления и величиной естественного прироста, поэтому уменьшение потребления должно вызывать замедление роста населения. Математически это взаимодействие описывается так называемым логистическим

ность, рождаемость, смертность в России и в СССР. М., 1977. С.167–190; Рындзюнский П.Г. Вымирало ли крепостное крестьянство перед реформой 1861 г.? // Вопросы истории. 1967. № 7. С. 54–70; его же. Утверждение капитализма в России. 1850–1880 гг. М., 1978; Рянский Л.М. Движение крепостного населения в период кризиса феодализма в России (опыт количественного анализа по данным Курской губернии) // История СССР. 1991. № 2. С. 142–150.

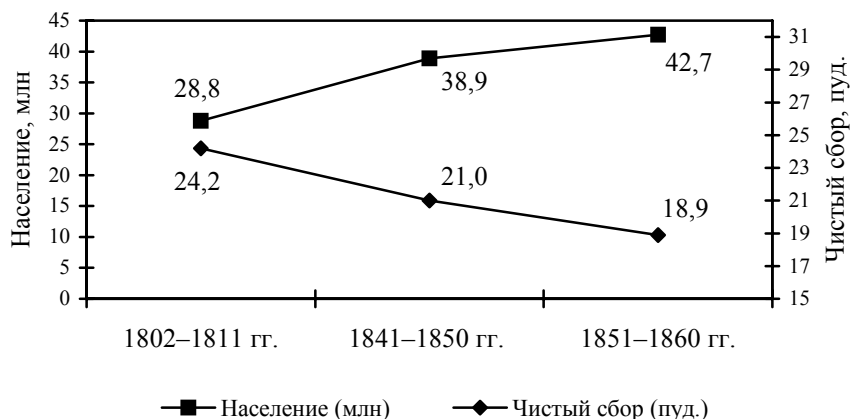
¹ Wrigley E. A., Schofield R. S. The Population History of England 1541–1871. London, 1981. P. 9.

уравнением, решением которого является логистическая кривая, описывающая рост численности населения в условиях ограниченности ресурсов (Рисунок 1)¹. В теории, по мере роста населения потребление снижается до голодного минимума и далее уже практически не убывает; кривая потребления движется вдоль асимптоты. Численность населения так же стабилизируется и система находится в состоянии экологического равновесия, когда голодная смертность компенсирует рождаемость.

Справедлива ли эта теория для России первой половины XIX в.?

Общая динамика экономического положения в первой половине XIX в. обычно реконструируется по данным губернаторских отчетов. Среди историков нет единого мнения по поводу степени достоверности этих отчетов, в то время как часть специалистов занимает критическую позицию; группа авторитетных исследователей (в частности, И.Д. Ковальченко, Л.В. Милов, А.С. Нифонтов) считает, что выведенные по отчетам средние показатели вполне объективно отражают направление экономического развития.

Рисунок 2. Динамика населения и душевого чистого сбора в 36 губерниях России



Сопоставимые данные за 1802–1860 гг. имеются лишь для 36 из 50 губерний Европейской России, в том числе для 7 центральных губерний и для 5 черноземных губерний (Таблица 1)². В целом данные губернаторских отчетов говорят о том, что в начале XIX в. средний уровень потребления был достаточно высоким — более 24 пудов на душу населения. За полвека

¹ См.: Pearl R. The biology of population growth. N.Y., 1925.

² Ковальченко И.Д. Динамика уровня сельскохозяйственного производства в России в первой половине XIX века // История СССР. 1959. №1. С. 73–74.

посевы возросли, но урожайность упала, и рост населения привел к падению чистого сбора до 18,9 пуда. Из этого количества часть зерна шла на экспорт и на винокурение; по расчетам Б.Н. Миронова, с учетом этих расходов в 1850-х гг. душевое потребление сельского населения (включая фуражное зерно) составляло 17,4 пуда хлеба¹. По некоторым оценкам минимальная норма потребления хлеба в пищу составляет 15 пудов, однако часть зерна расходуется дополнительно на корм скоту². Для второй половины XIX в. минимальная норма потребления на питание и фураж по оценке А.С. Нифонтова составляла для нечерноземных областей 17,6 пуда, а для черноземных областей — 19,5 пуда³. В первой половине XIX в. пастбищ было больше и зерна на фураж расходовалось меньше; поэтому можно предположить, что минимальная норма потребления хлеба составляла около 17 пудов. Тем не менее, очевидно, что падение душевых сборов в этот период привело к тому, что потребление вплотную приблизилось к минимально возможной норме. Таким образом, можно утверждать, что в целом по России рост населения (в соответствии с теорией) сопровождался уменьшением душевых сборов хлебов и падением потребления. Падение потребления, в свою очередь замедлило рост населения; естественный прирост уменьшился с 0,91% в 1795—1833 гг. до 0,58% в 1834—1850 гг. и до 0,49% в 1851—1957 гг.⁴ Однако существовали значительные порайонные различия (см. Таблицу 1).

Коэффициент естественного прироста, указанный в этой таблице, — это так называемый брутто-коэффициент, показывающий средний рост населения за год с учетом миграций. Когда речь идет о популяционной динамике большого региона или сословия, учет пространственных и социальных миграций представляется естественным и необходимым. Уровень производства и потребления влияет на миграции точно так же как на рождаемость и смертность, поэтому их учет тем более необходим в работах, посвященных изучению связей между этими факторами. Помимо брутто-коэффициента естественного прироста существует также нетто-коэффициент, равный разности коэффициентов рождаемости и смертности. В случаях, когда имеется значительная эмиграция, мигранты не учитываются коэффициентом смерт-

¹ Миронов Б.Н. «Сыт конь — богатырь, голоден — сирота»: питание, здоровье и рост населения России второй половины XIX — начала XX века // Отечественная история. 2002. № 2. С. 37. Табл. 11.

² Аграрная история Северо-Запада России. Вторая половина XV — начало XVI века. Л., 1971. Т. I. С. 48–50.

³ Нифонтов А.С. Зерновое производство в России во второй половине XIX века. М., 1974. С. 140. Вес смешанной четверти принят в 7,8 пуда, см.: Миронов Б.Н. Указ. соч. С. 42. Прим. 15.

⁴ Подсчитано по: Кабузан В.М. Народонаселение России в XVIII — первой половине XIX в. М., 1963. Табл. 17.

ности, поэтому нетто-коэффициент искажает реальную картину популяционной динамики. При этом безразлично, идет ли речь о динамике численности населения отдельного региона или о изменении численности отдельного сословия (например, крепостных крестьян). Далее в этой работе используется только брутто-коэффициент естественного прироста.

Таблица 1. Динамика среднегодового естественного прироста населения и душевого чистого сбора в 1802–1860 гг.

	Даты для душевого сбора:	1802–1811	1841–1850	1851–1860
Губернии	Даты для естественного прироста:	1795–1811	1834–1850	1851–1857
7 централь- ных губерний	Душевой сбор (пуд.)	17,3	17,0	16,2
	Естественный прирост (%)	0,47	0,16	0,22
Рязанская, Тамбовская, Курская, Пензенская, Тульская	Душевой сбор (пуд.)	32,7	31,1	24,9
	Естественный прирост (%)	0,76	0,35	0,86
Тульская	Душевой сбор (пуд.)	33,1	40,0	34,7
	Естественный прирост (%)	0,71	0,08	0,26

Источник. Душевое производство рассчитано по: Ковальченко И.Д. Динамика уровня земледельческого производства в России в первой половине XIX века // История СССР. 1959. №1. С. 73–74. Четверти переведены в пуды, исходя из соотношений 1870-х годов: 1 четверть равна 7,8 пуда. (см.: Нифонтов А.С. Зерновое производство в России во второй половине XIX века. М., 1974. Табл. 32, 43, 42). Естественный прирост вычислен по данным о численности населения: Кабузан В.М. Народонаселение России в XVIII — первой половине XIX в. М., 1963. Табл. 17.

Возвращаясь к данным Таблицы 1, можно заметить, что в центральных губерниях душевой сбор находился на уровне, близком к минимальной норме уже в начале столетия; это свидетельствует о том, что здесь уже существовало аграрное перенаселение и регион с трудом обеспечивал себя продовольствием. На протяжении полувека душевой сбор практически оставался постоянным; он лишь немного уменьшился, упав при этом ниже уровня минимальной нормы. Это привело к падению естественного прироста в 1833–1850 гг. до 0,16% — уровня, при котором можно говорить о демографической стагнации. В 50-х гг. XIX в. положение несколько улучшилось, по-видимому, в результате ввоза продовольствия извне. Действительно, в 1850-х гг. только в Москву из черноземных областей доставлялось 23 млн пудов хлеба в год¹, что давало в расчете на душу населения центральных губерний дополнительно 2,7 пуда. Таким образом реальное потребление существенно превышало голодный минимум, что и объясняет рост населения.

¹ Ковальченко И.Д. Русское крепостное крестьянство... С. 96; его же. Крестьяне и крепостное хозяйство... С. 55.

В Черноземном районе в начале столетия душевой сбор был вдвое больше, чем в Центральном районе¹. В начале века, несмотря на потери в войнах, численность населения быстро росла, но в 1834–1850 гг. темпы естественного прироста упали вдвое, хотя душевое производство почти не изменилось. В 1850-х гг. естественный прирост, наоборот, увеличился вдвое, и эти странные колебания невозможно объяснить исходя из классической теории. Наиболее странной выглядит ситуация в Тульской губернии: в 1834–1850 гг. здесь отмечается стагнация населения при том, что душевое производство находилось на очень высоком уровне (Таблица 1).

Необходимо проанализировать причины столь аномальной (с точки зрения теории) ситуации в Черноземном районе. Факт отсутствия корреляции между душевым производством и естественным приростом в Черноземном районе был в свое время отмечен И.Д. Ковальченко². С другой стороны, А.И. Комиссаренко указывал на связь между естественным приростом в различных губерниях и долей крепостных в их населении³. Действительно, для периода 1834–1850 гг. по шести черноземным губерниям коэффициент корреляции между этими величинами (строки 1 и 7 в Таблице 2) составляет — 0,90⁴. Это означает, что существует тесная связь: чем больше в губернии крепостных, тем меньше естественный прирост.

В целом по шести губерниям естественный прирост крепостного населения упал с 0,62% в 1795–1833 гг. до –0,03% в 1834–1850 гг., то есть при достаточно большом душевом производстве началась внезапная стагнация. Именно эта стагнация и была основной причиной резкого уменьшения общего прироста населения — с 0,9% в 1795–1833 гг. до 0,37% в 1834–1850 гг. Какова была причина стагнации? Используя корреляционный анализ данных, приведенных в Таблице 2, нетрудно установить существование связей между отдельными показателями. Прежде всего, обнаруживается

¹ В соответствии с часто применяющимся делением мы относим к Центральному (Центрально-промышленному) району Московскую, Владимирскую, Ярославскую, Костромскую, Калужскую и Нижегородскую губернии. К Черноземному (Центрально-Черноземному) району обычно относят Тульскую, Рязанскую, Орловскую, Курскую, Воронежскую, Тамбовскую и Пензенскую губернии. Однако ввиду противоречий в статистических данных о Курской губернии (ср: Ковальченко И.Д. Динамика уровня... Табл. 2; Дружинин Н.М. Русская деревня на переломе. 1861–1880 гг. М., 1978. Табл. 31), мы в дальнейшем исключаем эту губернию из корреляционного анализа.

² Ковальченко И.Д. Русское крепостное крестьянство... С. 327.

³ Комиссаренко. А.И. Основные параметры кризиса крепостного хозяйства в аграрной сфере России в середине XIX века // <http://liber.rsuh.ru/Conf/Russia/komisarenko.htm>.

⁴ Все приводимые в работе коэффициенты корреляции проверялись на значимость по обычной методике. См, например: Гмурман В.Е. Теория вероятности и математическая статистика. М., 1998. С. 327–328. Связи, установленные по Табл. 2 и имеющие коэффициент корреляции 0,82 и выше, значимы с уровнем 0,05, все остальные связи значимы с уровнем 0,05–0,1.

Таблица 2. Демографические и экономические показатели для 6 губерний

	Годы	Воронежская	Рязанская	Тамбовская	Орловская	Тульская	Пензенская	№
Естественный прирост, все население, %	1834–1850	0,649	0,354	0,318	0,361	0,075	0,379	1
	1851–1857	1,522	0,624	1,162	-0,020	0,257	1,915	2
<i>Из них:</i>								
государственные крестьяне	1834–1850	0,907	1,735	0,841	0,897	0,721	0,699	3
	1850–1857	1,552	0,995	1,364	0,762	1,265	0,930	4
помещичьи крестьяне	1834–1850	0,209	0,108	-0,100	-0,160	-0,170	0,017	5
	1851–1857	0,887	0,155	0,486	-0,601	-0,129	0,291	6
% помещичьих крестьян	1833 г.	0,32	0,62	0,47	0,57	0,76	0,54	7
Барщина, на душу	1840-е гг.	1,662	1,555	1,741	2,177	2,554	1,763	8
	1850-е гг.	1,325	1,469	1,851	2,432	2,595	1,648	9
Душевые посеы крепостных	1840-е гг.	2,549	1,869	1,763	2,429	2,381	2,583	10
	1850-е гг.	2,060	2,051	1,910	2,198	2,680	2,305	11
Отношение посев / барщина	1840-е гг.	1,534	1,202	1,013	1,116	0,932	1,465	12
	1850-е гг.	1,554	1,396	1,032	0,904	1,033	1,399	13
Оброк на душу	1850-е гг.	7,10	7,55	7,48	8,58	9,09	7,70	14
Средний душевой надел гос. крестьян	1850-е гг.	4,8	3,1	4,0	3,6	3,6	3,4	15

Источник. Подсчитано по: Кабузан В.М. Изменения в размещении населения России в XVIII — первой половине XIX в. М., 1971. Приложение 2; Ковальченко И.Д. Русское крепостное крестьянство в первой половине XIX в. М., 1967. Приложение. Табл. 3. Величина оброка: Дружинин Н.М. Государственные крестьяне и реформа П.Д. Киселева. М.; Л., Т. II. 1958. С. 133. За величину барщины принимается отношение помещичьих посевов к численности крепостных крестьян. При всех расчетах учитываются только души мужского пола.

зависимость между темпами роста населения и нормой барщины. Коэффициент корреляции для 1840-х гг. (между строками 5 и 8 Таблицы 2) равен 0,78, а для 1850-х гг. (между строками 6 и 9) он равен -0,80. Таким образом, в 1840-х гг. изменение барщины объясняло 61% изменений в естественном приросте, а в 1850-х гг. — 64%. В соответствии с классификацией, предложенной Б.Н. Мироновым¹, показатели корреляции выше 0,7 называют *высокими*, при таких показателях говорят о *тесной связи* между изучаемыми явлениями, то есть, в данном случае, между барщиной и естественным приростом. Это позволяет утверждать, что в 1840-х и 1850-х гг. уменьшение темпов роста населения в основном объяснялось увеличением

¹ Миронов Б.Н. История в цифрах. М., 1991. С. 94.

барщины. Для 1850-х гг. имеется также связь между темпами роста и уровнем оброка (строки 6 и 14). Коэффициент корреляции в этом случае равен – 0,83. Эта связь как бы дублирует первую: дело в том, что корреляция между уровнем барщины и оброка (строки 9 и 14) равна 0,95 — то есть уровень оброка в губерниях соответствовал уровню барщины.

Корреляционный анализ показывает отсутствие зависимости между темпами роста крепостного населения и величиной крестьянских посевов. Дело в том, что использование надела было обусловлено барщиной, которая, в свою очередь негативно влияла на темпы роста. Однако если ввести показатель отношения величины крестьянского надела к норме барщины, то обнаруживается определенная зависимость темпов роста от этого показателя: для 1840-х гг. (между строками 5 и 12) коэффициент корреляции равен 0,82, для 1850-х гг. (между строками 6 и 13) он равен 0,74. Если построить линейную двухфакторную модель с нулевым свободным членом, то окажется, что в сумме этот показатель и норма барщины объясняют в 1840-х гг. 79% дисперсии¹. Остальные 21% приходятся на долю случайных факторов, и если учесть, что среди этих факторов была эпидемия холеры 1848 г., то результат можно признать вполне удовлетворительным.

Таблица 3. Размеры запашки на душу населения в конце XVIII и в середине XIX в., десятины

Губерния	Уезды	Барщинная запашка		Крестьянская запашка	
		Конец XVIII в.	Середина XIX в.	Конец XVIII в.	Середина XIX в.
Тамбовская	Гемниковский, Спасский, Шацкий, Тамбовский, Усманский	0,5	1,2	1,4	1,0
Рязанской	Сапожковский, Скопинский	0,5	1,2	1,9	1,2
Тульская	Все уезды губернии	0,6	1,3	1,4	1,1

Источник. Ковальченко И.Д. Крестьяне и крепостное хозяйство Рязанской и Тамбовской губерний в первой половине XIX века. М., 1959. Табл. 21 и Приложение, Табл. 5; Крутиков В.И. Об изменении размеров наделов помещичьих крестьян в первой половине XIX века // Ежегодник по аграрной истории Восточной Европы. 1969. С. 160.

Таким образом, результаты корреляционного анализа говорят о том, что в 1840–1850-х гг. уровень естественного прироста крепостных крестьян в шести губерниях в основном определялся уровнем оброков и барщины. Естественно предположить, что причиной наступившей в 1830-х гг. стагнации крепостного населения был резкий рост повинностей. В принципе, из-

¹ F-статистика для этой модели равна 7,3, что удовлетворяет требованиям адекватности модели для уровня значимости 0,05.

вестно, что в конце XVIII — первой половине XIX в. барщина существенно возросла. В литературе имеются сведения о размерах барщинной и крестьянской запашки в некоторых губерниях района.

Таким образом, за указанный период барщина возросла более чем в два раза, и, в соответствии с имеющейся корреляцией, это должно было привести к уменьшению естественного прироста. Более подробно судить о динамике барщины и естественного прироста можно лишь по ограниченному числу данных о крупных поместьях. Основная часть этих данных приводится в известной монографии И.Д. Ковальченко.

Таблица 4. Естественный прирост населения и уровень барщины (в десятинах на душу мужского пола на конец периода) для некоторых крупных поместий

Село Покровское, Рязанской губ.	Период	1800–1813	1814–1827	1828–1843	1844–1858	Корел.
	Средний прирост в %	–0,53	0,34	0,51	–0,50	
	Барщина	2,2	2	2	2,2	–0,99
Село Ракитянское, Курской губ.	Период		1820–1830	1831–1837	1838–1859	
	Средний прирост в %		1,85	–0,18	0,81	
	Барщина		1,1	1,5	1,2	–0,96
Село Бутское, Тамбовской губ.	Период	1800–1818	1819–1828	1829–1843	1844–1858	
	Средний прирост в %	0,63	–0,05	0,16	–0,01	
	Барщина	0,8	1,2	1,3	1,5	–0,86

Источник. Ковальченко И.Д. Русское крепостное крестьянство в первой половине XIX в. М., 1967. С. 102–107. Табл. 17.

Можно отметить также, что данные по барщинно-оброчному селу Петровскому (Тамбовская губ.) не показывают четкой связи между барщиной и ростом населения, но дают очень высокую отрицательную корреляцию (–0,98) между средним значением дохода, полученного от одного тягла, и естественным приростом. В этом случае прослеживается также тесная связь между естественным приростом и величиной крестьянского надела¹. Хотя во всех перечисленных случаях выборочные коэффициенты корреляции близки к –1, малая величина выборки не позволяет сделать вывод о значимости этих связей.

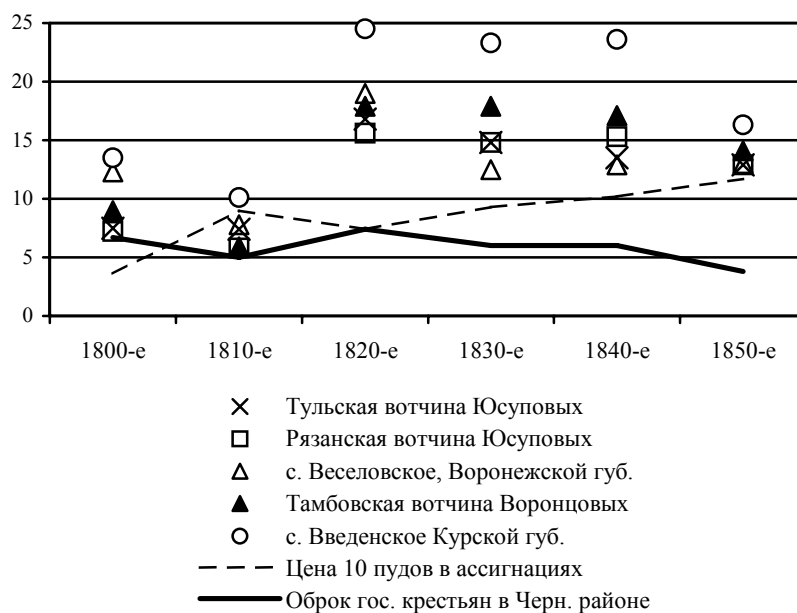
Имеющиеся массовые данные (Таблица 3) разделены большим временным промежутком и неясно, когда именно на протяжении этого промежутка имел место рост барщины, был ли он постепенным или происходил рез-

¹ Подсчитано по: Ковальченко И.Д. Крестьяне и крепостное хозяйство... С. 129. Табл. 17.

кими скачками. Как отмечалось выше, величина барщины и оброка имеет чрезвычайно высокую корреляцию (0,95), и это позволяет достаточно уверенно предполагать, что барщина и оброк росли одновременно, и таким образом, данные об оброке могут восполнить пробел в данных о барщине.

Динамика оброка в ряде крупных поместий Черноземного региона представлена на Рисунке 3. Чтобы исключить инфляцию (в том числе и по отношению к серебру) мы пересчитали оброки на хлеб соответственно уровню цен. Поскольку крестьяне выращивали преимущественно рожь и овес, то было принято, что в пуде условного «хлеба» содержится 60% ржи и 40% овса, и соответственно при расчетах учитывались текущие цены на эти продукты.

Рисунок 3. Динамика оброков на Черноземье в 1780–1850-х гг., пудов хлеба на душу населения



Источник. Рассчитано по: Федоров В.А. Помещичьи крестьяне... С. 232. Табл. 30; Индова Е.И. Крепостное хозяйство в начале XIX века. М., 1955. Табл. 7; Сивков К.В. Очерки по истории крепостного хозяйства и крестьянского движения в России в первой половине XIX века. М., 1951. Табл. 6; Ковальченко И.Д. Русское крепостное крестьянство в первой половине XIX в. М., 1967. С. 143. Табл. 26. Цены: Миронов Б.Н. Хлебные цены в России за два столетия (XVIII—XIX вв.). Л., 1985. Приложение. Табл. 9, 12.

В целом, из приведенных данных складывается следующая картина. В начале XIX в. финансирование войн с Наполеоном потребовало огромной эмиссии ассигнаций, это вызвало инфляцию и невиданный до того времени рост цен. Помещики увеличивали оброки, но не могли угнаться за ценами: их сдерживала опасность нового крестьянского восстания. В 1807 г. Наполеон освободил крепостных крестьян в Польше, вследствие чего прусский король был вынужден объявить об освобождении крепостных в Пруссии. Над Россией постоянно висела угроза французского вторжения, которое могло привести к крестьянской войне. Один за другим производились чрезвычайные рекрутские наборы, от крестьян требовали все возрастающий «налог кровью». В 1810–1811 гг. было взято в армию 211 тыс. рекрутов, в 1812 г. — 420 тыс. рекрутов¹. В такой обстановке помещики были вынуждены смириться с падением реального оброка в полтора — два раза (см. Рисунок 3).

Однако, вернувшись победителями из Парижа, русские дворяне пожелали жить по-парижски. «С 1812 года среднее дворянство, познакомившись с западноевропейской жизнью, стало презирать национальные обычаи и жить на европейский манер, — свидетельствует барон Гакстгаузен. — Оно уже и прежде было склонно к роскоши, а с тех пор страшно обременило себя долгами... Новые господа смотрели на крепостных лишь как на орудия, на машины для приобретения денег»².

Эти обстоятельства предопределили волну повышения оброков, которая превзошла все, что было до тех пор. В 1815–1825 гг. денежные оброки возросли в два-три раза, в 1820-х гг. началось падение цен, дополнительно усилившее тяжесть эксплуатации. На Черноземье за десять послевоенных лет оброк в хлебном исчислении вырос втрое, с 5–10 до 17–20 пудов на душу и достиг предела крестьянских возможностей. Отмеченная выше тесная корреляция между величиной оброка и барщины позволяет утверждать, что резкое увеличение барщины происходило одновременно с увеличением оброка. По сравнению с концом XVIII в. средняя норма барщинной запашки увеличилась в два раза — в основном за счет крестьянских наделов. В целом по Черноземью площадь барщинных полей лишь немного уступала общей площади наделов помещичьих крестьян³.

Механизм, через который увеличение барщины приводило к падению уровня жизни и к уменьшению естественного прироста хорошо известен: это был механизм доведенной до предела интенсификации труда. Была введена урочная система и время, полагавшееся на выполнение «уроков», было урезано вдвое по сравнению с нормами конца XVIII в.⁴ Летняя барщина отнима-

¹ Бескровный Л.Г. Русская армия и флот в XIX веке. М., 1973. С. 73.

² Цит. по: Семевский В.И. Крестьянский вопрос в России в XVIII и в первой половине XIX века. Т. II. СПб, 1888. С. 438.

³ Подсчитано по: Ковальченко И. Д. Русское крепостное крестьянство... С. 389.

⁴ Там же. С. 278; Милов Л.В. Из истории производительности труда в земледелии

ла у крестьянина в среднем 4 дня в неделю; работать должны были все, женщины с грудными детьми работали на току, старики сторожили урожай, а малые дети подбирали за жнецами упавшие колоски¹. В зимнее время крестьяне выполняли тяжелую барщину по доставке помещичьего зерна в большие города или к речным пристаням. По некоторым оценкам, за полвека извозная повинность в Московской, Тульской и Рязанской губерниях увеличилась в 2–3 раза. В зимнее время эту повинность отбывали до 3 млн крестьян, в Москву ежегодно доставлялось минимум 450 тыс саней с хлебом. Наезженные годами тракты превращались зимой в живую реку обозов и грузов; подводная повинность отнимала у крестьян почти столько же сил и времени, сколько барщинная работа летом. В одном из сел князя Волконского в Саратовской губернии каждая крестьянская семья («тягло») должна была в течение зимы доставить за 200 верст на пристань в Моршанске шесть подвод с хлебом. По суммарному расстоянию это было то же самое, что заставить крестьянина отвезти одну подводу с хлебом в Петербург².

Многочисленные свидетельства говорят о том, что постоянно занятые на барщине крестьяне не успевали производить работы на своем участке, хотя работали от восхода до заката, в воскресные и в праздничные дни, а иногда и ночью. «Крестьянство едва успевало исправлять как собственные свои, так и те работы, которые на них возлагаемы были от помещиков, — писал А.Т. Болотов, — и ему едва удавалось снабжать себя нужным пропитанием»³. Сплошь и рядом крестьянам приходилось употреблять в пищу невызревшее или проросшее зерно; из-за нехватки времени муку не очищали от спорыньи, и такой хлеб был вреден для здоровья⁴. Тяжелый, выматывающий труд сказывался на психическом состоянии крестьян. «От недостатка скота и хлеба происходит и чрезмерная бедность барщинных крестьян, доведшая их до отчаяния... — писал приказчик одного из крупных имений, — следствие чего есть необыкновенное равнодушие к своему положению»⁵. Л.В. Милов отмечает, что среди барщинных крестьян становится заметным безразличное отношение к своему собственному хозяйству и даже к собственной жизни. Указывая на это явление, помещичьи инструкции содержат

России // Тезисы докладов и сообщений шестой сессии симпозиума по аграрной истории России. Вильнюс, 1963. С. 130–134.

¹ Александрова В.И. Крепостные крупной помещичьей вотчины Центральной России в XVIII–XIX вв. Дисс. ... канд. ист. наук. Л., 1953. С. 207; Инструкция П.И. Рычкова управителям и приказчикам имений // Материалы по истории сельского хозяйства и крестьянства России. Сельскохозяйственные инструкции (середина XVIII века). М., 1990. С. 68, 70.

² Лященко П.И. Очерки аграрной эволюции России. Л., 1924. Т. I. С. 127–128; Игнатович И.И. Помещичьи крестьяне накануне освобождения. Л., 1925. С. 145.

³ Цит. по: Милов Л.В. Великорусский пахарь... С. 400.

⁴ Там же. С. 358, 366.

⁵ Федоров В.А. Крепостная вотчина России во второй четверти XIX века // Кризис феодально-крепостнических отношений в сельском хозяйстве России (вторая четверть XIX в.). Владимир, 1984. С. 49.

требования принуждать таких отчаявшихся крестьян к работе на своих наделах¹.

Помещики оставляли барщинным крестьянам мизерные наделы, едва обеспечивавшие прожиточный минимум при обычном урожае. Средний надел крестьян Черноземного района в конце XVIII в. составлял 1,3–1,7 десятины на душу, к середине XIX в. он уменьшился до 1,0–1,3 десятины на душу. По расчетам Л.В. Милова и И.Д. Ковальченко, надел, оставленный крестьянам, был той нормой, которая обеспечивала лишь минимальные возможности для простого воспроизводства². В Рязанской губернии крестьяне имели 1 дес. пашни на душу, что при среднем урожае 1840-х гг. давало им лишь 16,8 пуда зерна³. При этом необходимо было заплатить подушную подать, эквивалентную по местным ценам 1,4 пудам хлеба. Постоянно занятые на барщине крестьяне практически не имели возможности зарабатывать деньги промыслами, поэтому, очевидно, их потребление было на уровне голодного минимума в 15 пудов. В 1850-х гг. (если верить губернаторским отчетам) урожайность уменьшилось и положение стало еще хуже. Оброчные крестьяне имели такой же надел, что и барщинные, но вместо барщины должны были платить оброк⁴. Очевидно, что оброчные крестьяне были вынуждены зарабатывать деньги для уплаты оброка ремеслом и отходничеством; оценка этих доходов затруднена недостатком данных, тем не менее, И.Д. Ковальченко и Л.В. Милов выполнили такой расчет для Рязанской губернии и установили, что заработка оброчных крестьян не обеспечивали минимального уровня потребления⁵.

«Приобретенные крестьянами от их помещиков выгоды обеспечивали им лишь *минимум* средств существования, — подчеркивал А.Д. Повалишин, — и не давали возможности даже в отдаленном будущем думать об улучшении этого положения... Наоборот, весь ход развития помещичьего хозяйства давал основание заключить о переходе крестьян в совершенное рабство...»⁶

¹ Милов Л.В. Природно-климатический фактор и менталитет русского крестьянства // Менталитет и аграрное развитие России (XIX–XX вв.). М., 1996. С. 54.

² Ковальченко И.Д. Русское крепостное крестьянство... С. 263, 268.

³ Рассчитано по: Ковальченко И. Д. Крестьяне и крепостное хозяйство... Табл. 21, 24 (размер наделов и урожайность); Материалы Высочайше утвержденной 16 ноября 1901 года Комиссии по исследованию вопроса о движении с 1861 г. по 1900 г. благосостояния сельского населения среднеземледельческих губерний сравнительно с другими местностями Европейской России. Часть I. СПб. 1903. Табл. XV (высев).

⁴ Подсчитано по: Литвак Б.Г. Переворот 1861 года в России: почему не реализовалась реформаторская альтернатива. М., 1991. С. 171. Цены: Миронов Б.Н. Хлебные цены... Приложение. Табл. 11, 13.

⁵ Ковальченко И.Д., Милов Л.В. Об интенсивности оброчной эксплуатации крестьян центральной России в конце XVIII — первой половине XIX века // История СССР. 1966. № 4. С. 73.

⁶ Повалишин А.Д. Рязанские помещики и их крепостные. Репринтное издание. Рязань, 1995. С. 84.

В урожайные годы оставшегося у крестьян зерна еще хватало на пропитание, но в неурожайные годы наступал голод. После резкого увеличения оброков и барщины в 1815–1825 гг. у крестьян не было запасов хлеба, и каждый неурожай приводил к резкому росту цен и к голоду. Неурожай и голод на Черноземье отмечался в 1833–1834, 1839–1840, 1848, 1856 гг. «В голодные зимы положение крестьянина и его семьи ужасно, — писал в 1841 г. А.П. Заблоцкий-Десятковский. — Он ест всякую гадость. Желуди, древесная кора, болотная трава, солома, — все идет в пищу. Притом ему не на что купить соли. Он почти отравляется, у него делается понос, он пухнет или сохнет. Являются страшные болезни... У женщин пропадает молоко в груди, и грудные младенцы гибнут как мухи. Никто не знает этого потому, что никто не посмеет писать или громко толковать об этом, да и многие ли заглядывают в лачуги крестьянина?»¹

В 1833 и 1848 гг. голод сопровождался холерными эпидемиями, а с наступлением зимы повсеместно распространялась цинга. Причина распространения этих болезней, как докладывал воронежский губернатор, «заключается преимущественно в недостатке питательной и привычной пищи». «Болезнетворное влияние это еще более усиливается от недостатка в топливе, которое, в безлесных уездах, состоит большей частью из соломы, употребляемой на корм животным, с раскрытием даже избыточных крыш»².

Голодные годы и тяготы барщины в конечном счете привели к остановке роста крепостного населения. Механизм этой стагнации включал в себя такие факторы, как бегство крепостных, попытки перейти в другие сословия, ограничение рождаемости и рост смертности. Эти факторы были непосредственно связаны с уровнем жизни крепостных и находят объяснение, в основном, через корреляцию с барщиной. Однако существовал также один официальный канал выхода из крепостного сословия — рекрутские наборы. По подсчетам В.М. Кабузана, в 1835–1850 гг. было взято в рекруты 546 тыс. крепостных крестьян, смертность в армии за этот период составила 44%, следовательно, 306 тыс. крепостных за 16 лет получили свободу³. В 1835 г. в России насчитывалось 11 447 тыс. крепостных душ мужского пола, и можно посчитать, что в среднем за год через армию переходило в сословие государственных крестьян 0,165% крепостных. В 1833–1850 гг. крепостное население уменьшалось в среднем на 0,0325% в год, следовательно, если бы рекруты не выходили из крепостного состояния, то рост составил бы 0,132% в год. Если сравнить этот процент с 0,69% роста (даже с учетом ухода рекрутов) в 1815–1833 гг., то вывод о происходившей в этот период стагнации останется неизменным⁴.

¹ Заблоцкий-Десятковский А. П. Граф П.Д. Киселев и его время. СПб., 1882. Т. IV. С. 328.

² Цит. по: Шевченко М. М. Помещичьи крестьяне Воронежской губернии накануне и в период падения крепостного права. Дисс... канд. ист. наук. Воронеж, 1956. С. 108.

³ Кабузан В.М. Крепостное крестьянство... С.79, 82.

⁴ Подсчитано по: Кабузан В.М. Изменения в размещении населения... Приложение 2.

Помимо системных факторов, свою роль в остановке роста населения сыграли и случайные факторы. Эпидемия холеры, прокатившаяся по России в 1848–1849 гг. была глобальным бедствием, затронувшим многие страны. По некоторым оценкам число жертв эпидемии в России достигло 1 млн¹, что означало снижение среднегодового прироста в 1834–1850 гг. на 0,09%. В 1850–1858 гг. эпидемиологическое положение улучшается, средний естественный прирост крепостного населения 6 губерний увеличивается с –0,03% до 0,13% в год. В период Крымской войны снова началась инфляция и реальный оброк снизился до 13–14 пудов с души (см. Рисунок 3). Кроме того, в преддверии войны и в обстановке крестьянских волнений в 1853 г. правительство издало секретный указ о неукоснительном исполнении забытого павловского закона о трехдневной барщине². Все эти факторы в совокупности способствовали некоторому увеличению естественного прироста крепостного населения, но, в целом, это еще не означало выхода из состояния стагнации, которая продолжалась вплоть до освобождения крестьян.

Перейдем теперь к рассмотрению динамики естественного прироста государственных крестьян. По 6 губерниям в 1795–1833 гг. этот прирост составлял 1,6%, в 1834–1850 гг. он упал до 0,98% а в 1851–1857 гг. увеличился до 1,15%. Разницу между приростом в двух последних периодах, по-видимому, можно в основном отнести на счет эпидемии холеры 1848 года; поэтому наибольший интерес представляет уменьшение естественного прироста в 1834–1850 гг. При этом, хотя коэффициент естественного прироста снизился более, чем в 1,5 раза, рост оставался все же достаточно быстрым. За 1795–1833 гг. численность государственных крестьян увеличилась в 1,97 раза, за 1834–1857 гг. еще в 1,28 раза. Поскольку численность государственных крестьян за 1795–1857 гг. увеличилась в 2,5 раза, то земельные ресурсы, приходившиеся на душу населения существенно уменьшились, и это не могло не отразиться на уровне жизни государственных крестьян. На связь между величиной надела и темпами естественного прироста в свое время обратил внимание известный статистик П.П. Семенов, изучавший движение населения в 1858–1878 гг. По подсчетам Семенова, в Центрально-земледельческом районе эта связь выглядела следующим образом (Таблица 5):

Таблица 5. Зависимость между размерами надела и приростом населения государственных крестьян в 1858–1878 гг.

Надел на ревизскую душу (дес.)	Менее 1	1–2	2–3	3–4	4–5	5–6	Более 6
Прирост в 1858–1878 гг. (%)	16,60	17,3	19,0	21,2	25,4	27,6	30,3
Годовой естественный прирост (%)	0,77	0,80	0,87	0,96	1,14	1,23	1,33

Источник. Тарасюк Д.А. Поземельная собственность пореформенной России. М., 1981. С. 102.

¹ Кабузан В.М. Крепостное крестьянство... С. 69.

² Игнатович И.И. Помещичьи крестьяне... С. 349.

Если мы заменим интервалы значений средними величинами («менее 1» на 0,5, интервал (1–2) на 1,5 и т.д., интервал «более 6» на 6,5), и найдем корреляцию между средними значениями и среднегодовым естественным приростом, то мы получим необычайно высокий коэффициент $-0,98$, то есть величина надела в этот период определяла динамику прироста на 96%. При этом существенно, что увеличение прироста с увеличением надела отмечалось и при сравнительно больших наделах, подобных тем, которые были у государственных крестьян черноземных губерний в 1850-е гг. (наделах в 3–5 дес. на ревизскую душу). Естественно ожидать, что связь между величинами надела и естественного прироста должна отмечаться и в 1850-е гг. Действительно, для этого периода коэффициент корреляции между земельными наделами государственных крестьян и их естественным приростом (см. строки 4 и 15 Таблицы 3) составляет $0,79$. Связь оказывается слабее, чем в последующий период, но все же величина надела определяла динамику роста на 62%. Это позволяет утверждать, что падение естественного прироста в 1834–1858 гг. было вызвано, главным образом, уменьшением величины надела, то есть это был результат действия основного «мальтузианского» механизма. Однако имели место и другие факторы, в том числе увеличение податного обложения в результате реформы П.Д. Киселева, а так же отмечаемое многими авторами падение урожайности.

Подводя итоги, можно отметить, что в первой половине XIX в. мы наблюдаем довольно сложную картину взаимодействия различных экономических и демографических механизмов. В Центральном районе перенаселение существовало уже в конце XVIII столетия, уровень душевого потребления был крайне низким и это обуславливало стагнацию населения. В Черноземном районе уровень душевого производства постепенно падал, но еще оставался высоким. Здесь действовали два разных демографических механизма. Для крепостного крестьянства главным фактором был рост повинностей, увеличившихся в 1820-х гг. в 2–3 раза. Как показывают данные корреляционного анализа, рост оброков и барщины привел к остановке роста крепостного населения и стагнации, продолжавшейся вплоть до реформы 1861 г. Что касается государственных крестьян, то темпы их естественного прироста снизились, но, в целом, оставались высокими. Это снижение темпов роста было обусловлено, главным образом, уменьшением душевых наделов в связи с ростом численности крестьян.

В.В. Канищев*

Демография, барщина и экология: отзыв на статью С.А. Нефедова

Прежде всего хочу выразить признательность С.А. Нефедову за проявленное внимание к моим замечаниям и публичную благодарность в мой адрес.

Вышедшие в последние годы статьи С.А. Нефедова по российской истории стали очень весомым примером грамотного использования строгих математических методов в исторических исследованиях. Их выводы позволяют весьма четко представить известные, но «расплывчатые» выводы «историков-описателей» или вообще по-новому взглянуть на, казалось бы, устоявшиеся постулаты.

Применительно к данной статье особо отметим математически строго доказанное усиление влияния барщины на естественный прирост у помещичьих крестьян в 1830–1850-е гг. Такое заключение очень актуально, поскольку некоторые современные исследователи называют период крепостничества чуть ли не «золотым веком» российской истории.

В повседневном демографическом поведении, по нашему мнению, усиление барщины проявилось в росте неудачных беременностей у помещичьих крестьянок ввиду увеличения их физических нагрузок на барщинных работах. Изучение по метрикам интергенетических интервалов в рождении детей у этих женщин позволяет предположить, что они стремились рожать как можно дольше, но интервалы между удачными рождениями оказывались большими. Вряд ли поэтому можно говорить о появлении у помещичьих крестьян контроля рождаемости, о чем пишет С.А. Нефедов и некоторые другие историки.

Вообще исследования последних лет, в которых участвуют тамбовские историки, показывают заметное влияние усиления крепостнического гнета в первой половине XIX в. на демографические процессы. Так, в диссертации нашей аспирантки Э.А. Морозовой, написанной по материалам торгово-промышленного села Рассказово Тамбовской губернии (до конца XVIII в. было удельным, а в самом конце века передано в помещичью собственность), показано, что в предреформенные десятилетия крепостнические повинности затормозили модернизацию демографических процессов. Завершенный в конце 2003 г. коллективный проект по изучению дворохозяйств Минской, Калужской, Тамбовской губерний и Алтайского округа в качестве основного вывода содержит утверждение о том, что усиление крепостного права в помещичьей деревне и контроля государства над ка-

* *Канищев Валерий Владимирович* — доктор исторических наук (Тамбовский государственный университет).

зенной деревней привели к консервации, а местами возрождению большой, расширенной крестьянской семьи.

Нам представляется, что помимо социально-экономических факторов демографических процессов 1830–1850-х гг. нужно больше изучать роль естественных катаклизмов, которые были не случайными, как считает С.А. Нефедов. Дело даже не в сильных эпидемиях холеры, а в немалой мере крайне засушливых лет. Известный российский климатолог М.А. Боголепов еще в 1920-е гг. сделал вывод, что возмущения природного порядка повторяются трижды в столетие: *большую часть третьего и первую половину четвертого десятилетий*, с начала седьмого десятилетия до половины восьмого, все 90-е годы и начало нового столетия. (См.: Боголепов М.А. Причины неурожаев и голода в России в историческое время. М., 1922. С. 7–8, 38; Боголепов М.А. Наступающие возмущения климата по историческим данным. М., 1921. С. 16, 19).

Мы призываем и к учету экологического фактора. В первой половине XIX в. земледельцы Центрального Черноземья стали ощущать истощение почвы, которое, по мнению ученых-аграрников, наступает примерно через 150 лет пахоты «дикого поля» без использования удобрений (в регионе широкая распашка началась в конце XVII в.). Принятие во внимание этого обстоятельства позволяет иначе взглянуть на причины роста барщины, который С.А. Нефедов в давних традициях экономического материализма связывает с ростом потребностей помещиков. Но можно предполагать, что рост барщины стал результатом истощения почв, соответственно увеличения в условиях экстенсивного хозяйства барской запашки, потребовавшего дополнительного крестьянского труда.