

Белая книга России

Строительство, перестройка и реформы:
1950-2013 гг.

Раздел 2

Производство и потребление
продуктов питания в РСФСР и РФ

(включены актуальные сведения, официально опубликованные на февраль 2014)



[По материалам раздела 2 из книги: Гражданкин А.И., Кара-Мурза С.Г. Белая книга России: Строительство, перестройка и реформы: 1950–2012 гг./ Будущая Россия. №24. – М.: Либорком, 2013. – 560 с.](#)

От составителей

Уважаемый читатель!

В этой книге собраны данные о том, как реформа, начатая в СССР (и РСФСР) в 1989-1990 гг. и продолженная в РФ, повлияла на народное хозяйство России, на жизнь населения и страны, с чем к ней подошли и что имеем сегодня.

Книга эта *белая*. Так называют издания, в которых представлены фактические сведения, а не мнения и оценки действительности. Конечно, трудно комментировать цифры, отражающие драматические изменения нашей жизни, и никак не выразить своего отношения к ним, однако мы старались этого добиться. Просим прощения, если это не вполне удалось, но фактические данные достаточно наглядны, чтобы каждый мог судить о них сам, исходя из своих интересов и представлений о добре и зле.

По какому принципу мы отбирали показатели? Различают два типа хозяйственной деятельности, то есть производства и распределения продуктов и услуг. Их отличие сформулировал уже Аристотель. Один тип – *натуральное* хозяйство или *экономия*, что означает «ведение дома», материальное обеспечение экоса (дома) или полиса (города). Это – производство и торговля в целях удовлетворения потребностей. Другой тип хозяйства Аристотель назвал *хрематистика* (сегодня говорят *рыночная экономика*). Это – хозяйственная деятельность, целью которой является *прибыль*, накопление богатства.

Реформа в России представляет собой попытку сменить тип хозяйства всей страны – перейти от хозяйства ради удовлетворения потребностей к хозяйству ради получения прибыли. Это сопровождается сменой понятий, в которых нам объясняют экономические явления, а также показателей, в которых измеряются результаты хозяйственной деятельности. При этом возникают трудности в понимании. Люди, которые по привычке продолжают считать, что производство существует ради удовлетворения потребностей, ищут привычных *натуральных* показателей – сколько собрано зерна, сколько добыто нефти или построено жилья.

Из этого принципа исходило и советское планирование: зная, сколько в будущем году родится младенцев, планировали производство детских колясок. Если же производство ориентировано на прибыль, а не на потребность, то предприятие оценивает *платежеспособный спрос*. Потребность населения, не обеспеченная покупательной способностью, производителя не интересует.

Поэтому главными показателями становятся не степень удовлетворения потребности, не обеспечение колясками младенцев, а *движение денег* – рентабельность (прибыльность), накопления, цена денег (кредита), а для страны и государства – валовой внутренний продукт (ВВП), сбалансированность бюджета, размер долга. Все это показатели не натуральные, не абсолютные, а вытекающие из принятой в данный момент экономической теории и системы оценок.

В этой книге мы исходим из того, что с точки зрения общества, отдельной семьи или личности главная цель народного хозяйства – *жизнеобеспечение* граждан и страны. Другими словами, производство материалов, энергии, изделий и услуг в таком ассортименте и в таком количестве, чтобы были удовлетворены как минимум все жизненно необходимые потребности и гарантировано воспроизводство жизни граждан России, их семей и будущих потомков, народов России и ее самой как

независимого государства. В какой степени достигается эта главная цель, можно судить только по абсолютным, не зависящим от теоретических интерпретаций показателям, то есть по показателям *натуральным*.

Тонна стали или удобрений, выпущенный заводом трактор или поданный в жилище киловатт-час электроэнергии – абсолютные, однозначно понимаемые количества вполне определенных жизненных благ. Они создают условия для существования людей и страны, не зависящие от господствующей идеологии или политического режима.

Разумеется, наличием этих абсолютных благ ни счастье, ни даже благосостояние людей еще не обеспечивается – потребности людей широки и растут безгранично. Когда удобрений, стали и энергии в стране достаточно, мы в нормальном состоянии даже не замечаем этих благ. Иное дело, когда их производство сокращается, и все большее число предприятий или жилищ начинают терпеть их нехватку. Тогда именно эти, критически важные средства жизнеобеспечения становятся для нас главными, а потребности «более высокого уровня» отступают на второй план. Очень большая часть семей российских граждан находится сегодня именно в таком положении, а главное, в таком положении находится Россия как страна.

Поэтому в данной книге представлены именно натуральные показатели производства базовых отраслей – своеобразного «скелета» нашего народного хозяйства. В небольшой книге невозможно представить весь набор даже важнейших производств, но все хозяйство настолько тесно связано в систему, что выбранный перечень критически важных продуктов дает грубую, но в целом верную картину общего состояния дел в хозяйстве России.

В книге представлены почти исключительно данные официальной статистики. В некоторых случаях привлечены также данные из государственных докладов министерств и ведомств, сведения из некоторых других авторитетных источников. Эти случаи специально отмечены.

Приведенные данные достаточно надежны. В публичной политике нередки манипуляции со статистикой, но они всегда имеют «точечный» характер – замалчиваются или выпячиваются отдельные цифры, искажается их смысл, дается неверное толкование. Невозможно целенаправленно исказить длинный временной ряд натуральных показателей, поскольку все они взаимосвязаны.

Например, чтобы подтасовать за 30 лет сведения о жилищном строительстве, надо было бы все это время вести сложнейшие расчеты ложных показателей производства, экспорта и импорта цемента, оконного стекла, унитазов и т.д. Технически это невозможно – даже если бы правительство по какой-то причине решило вести двойную бухгалтерию в масштабах всего народного хозяйства.

Из огромного количества показателей, отражающих состояние хозяйства и жизнь страны, мы смогли отобрать и привести в книге лишь очень малую часть. Эта часть, однако, вполне отражает главные результаты воздействия реформы на народное хозяйство. Прежде всего потому, что динамика отобранных нами показателей является совершенно типичной.

Можно брать сотни и сотни других товаров, изделий, видов сырья или материалов – и динамика изменений их производства или добычи будет очень близка к той, которая характерна для нашей выборки. В каком-то производстве положение чуть лучше или чуть хуже, но по своему типу диаграмма изменений будет та же самая. Лучшее всего дело обстоит в тех отраслях и производствах, которые работают на

внешний рынок – в добыче нефти и газа, производстве металлов, удобрений, в других энергоемких или «грязных» производствах.

При отборе примеров мы исходили из двух критериев. Во-первых, брали ключевые, системообразующие производства, то есть такие, чья продукция необходима для работы большого числа других производств или даже всего хозяйства в целом. Это, например, добыча энергоносителей, производство цемента или тракторов, железнодорожный транспорт.

Во-вторых, мы брали производства, которые самым очевидным образом составляют основу жизнеобеспечения людей, населения России. Производство хлеба и молока, электроэнергии и ситца, книг и лекарств, строительство жилья – вот примеры таких производств. В конце концов, первейшая цель хозяйства – обеспечить население страны совокупностью таких жизненно важных благ. По тому, как влияет реформа на их производство, можно судить о ее замысле.

В статистических ежегодниках и сборниках данные, ради экономии места, приводятся в компактной форме в виде таблиц. Мы же, в целях наглядности, представили большинство из них в форме **графиков**, построенных из данных за много лет. Так получились достаточно длинные временные ряды, которые позволяют видеть состояние того или иного производства за 30-50 лет до реформы и в ходе ее проведения – вплоть до 2010-2012 гг., а во многих случаях по оперативным данным и до 2013 г. включительно.

В некоторых случаях произошли изменения в методике статистического наблюдения и учета (например, в классификации категорий продукта), и данные последних лет отличаются от данных из прежних справочников. Если различия в абсолютных величинах незначительны (неразличимы на кривой графика), то о смене методики при необходимости указывалась в примечаниях, если же «скачок» на графиках слишком заметен, то на одном графике изображались две кривые отдельно.

Для отдельных показателей с неизбежными колебаниями значений от года к году (например, сбор сельхозкультур существенно зависит от погодных условий), вместо зигзагообразной кривой, дается сглаженная, полученная усреднением данных за предшествующие несколько лет. При этом, конечно, теряются нюансы, но более наглядно выявляется общая тенденция изменений.

Представляя «жесткие», натурные показатели, мы сопровождали их самыми минимальными комментариями, в которые включили полезные добавочные сведения, чтобы не усложнять этими сведениями графики и не увеличивать число рисунков. Графики, не вошедшие в описание основного текста, размещены в отдельном приложении, в котором диаграммы упорядочены в другой последовательности, чем в основном тексте. Мы избегали построения зависимостей между разными показателями и обсуждения неочевидных процессов и ограничений. Такое обсуждение могло бы быть истолковано как попытка подтолкнуть читателя к определенным выводам.

Составители с благодарностью примут все замечания и указания на ошибки и недочеты, которые могли быть допущены при подготовке материала книги.

Раздел 2

Производство и потребление продуктов питания в РСФСР и РФ

Основные источники:

Статистические ежегодники «Народное хозяйство РСФСР». ЦСУ РСФСР, Госкомстат РСФСР. Москва.

Статистические сборники «Российский статистический ежегодник». Госкомстат России, Росстат. Москва.

Статистические сборники «Сельское хозяйство в России». Госкомстат России, Росстат. Москва.

Статистические сборники «Сельское хозяйство, охота и охотничье хозяйство, лесоводство в России» Росстат. Москва.

Статистические сборники «Торговля в России». Госкомстат России, Росстат. Москва.

Статистические сборники «Цены в России». Госкомстат России, Росстат. Москва.

Информационно-аналитический сборник «Некоторые проблемы сельского хозяйства зарубежных стран». ВНИИ информации и технико-экономических исследований агропромышленного комплекса. Москва. 1989.

Государственный доклад «О состоянии здоровья населения Российской Федерации в 1992 году». Министерство здравоохранения РФ и Российская Академия медицинских наук. Москва, 1993.

Государственный доклад «О состоянии здоровья населения Российской Федерации в 1999 г.». Министерство здравоохранения РФ и Российская Академия медицинских наук. Москва, 2000.

Статистические бюллетени «Потребление основных продуктов питания населением Российской Федерации». Росстат. Москва.

Статистические бюллетени «Потребление продуктов питания в домашних хозяйствах» Росстат. Москва.

Статистические бюллетени «Основные показатели сельского хозяйства в России» Росстат. Москва.

Одним из главных аргументов в пользу перехода от плановой системы хозяйства к рыночной было якобы неудовлетворительное обеспечение населения СССР и РСФСР продуктами питания.

В действительности, по оценкам ООН в области сельского хозяйства и продовольствия (ФАО), СССР в середине 80-х годов входил в десятку стран мира с наилучшим типом питания¹. В 1985 г., по данным ФАО, приведенным в сводке этой

¹ В некоторых официальных справках последних лет даже говорится, что «СССР занимал 7-е место» по качеству питания. Осенью 2004 г., согласно публикациям в прессе со ссылкой на Минсельхоз РФ, в этом списке Россия занимала 71-е место. Однако подобные оценки строгого смысла не имеют, поскольку точно оценить столь сложный многогранный показатель, как «качество питания», в принципе невозможно. Для нас здесь важно, что в СССР был достигнут тип питания, близкий к медицинским нормам, – тип питания наиболее развитых стран.

организации в Интернете, житель СССР в среднем получал в день 51,5 г белка животного происхождения: в мясе 22,2 г, в молоке 15,2 г, в рыбе 9,5 г, в яйцах 4,6 г.

Особенно резко за советский период улучшилось питание крестьян. Согласно данным исследований дворовых бюджетов в последние годы перед I Мировой войной и в советское время, средний рацион питания изменялся следующим образом (Табл. 2- 1)

Табл. 2- 1. Потребление продуктов питания в семьях крестьян (колхозников) в Российской империи и в РСФСР (по материалам обследования семейных бюджетов)²

	Потребление продуктов питания на душу населения в год, кг			
	Дореволюционный период	1925 г.	1976 г.	1986 г.
Мясо и мясопродукты	14,6	35,7	46,9	55,9
Молоко и молочные продукты	130,3	109,7	415,0	355,6
Яйца, шт.	29	62	253	290
Рыба и рыбопродукты	3,5	7,5	16,1	15,8
Сахар	2,2	9,9	45,8	41,7
Картофель	77,1	90,6	138,0	125,0
Овощи и бахчевые	22,8	37,5	52,5	71,6
Хлебные продукты	253,1	174,1	182,9	152,3

Основой для обеспечения питанием на таком уровне было отечественное сельскохозяйственное производство:

Табл. 2- 2. Производство основных продуктов питания на душу населения (в кг) в 1989 году

	Пшеница	Картофель	Мясо	Молоко	Масло	Яйца шт.
РСФСР	304	229	68,4	378	6,3	332
США	223	68	120	264	2,2	270
Англия	243	111	66	258	2,4	214

В 1989-2010 гг. жители РСФСР и РФ в сравнении с жителями США имели следующий тип питания (Табл. 2- 3).

**Табл. 2- 3. Потребление основных продуктов питания в США и России
(в среднем на душу населения, кг)**

	США 1989	РСФСР 1989	США 1997	РФ 1997	США 2003	РФ 2004	США 2009	РФ 2010
Мясо и мясопродукты	113	69	114	46	119	49	113	63
Молоко и молокопродукты (в пересчете на молоко)	263	396	305	229	267	233	273	247
Яйца, шт.	229	309	239	210	253	242	247	269
Рыба и рыбопродукты	12,2	21,3	10	9,3	11	11,9	11	15,5
Сахар	28	45,2	30	33	27	37	59	39
Хлебные продукты	100	115	112	118	91	119	91	119
Картофель	57	104	57	122	64	108	56	104

² Сравниваются семейные бюджеты семей крестьян (колхозников) Вологодской, Кировской и Воронежской областей. «Народное хозяйство РСФСР за 70 лет». М.: Финансы и статистика. 1987. С. 294.; «Народное хозяйство РСФСР за 60 лет». М.: Статистика. 1977. С. 233.

Граждане СССР имели основания быть недовольными системой *распределения* продуктов питания (перебои в снабжении, очереди, неравномерность в поставках некоторых продуктов по регионам и пр.). Кроме того, после достижения уровня питания, удовлетворяющего базовые потребности человека, в обществе возникли новые требования – к разнообразию продуктов, их расфасовке, упаковке, рекламе и т.д.

Однако восприятие этих недостатков во многом зависело от идеологического давления. Например, в 1989 г. молока и молочных продуктов в среднем по СССР потребляли 396 кг в год на человека, что является исключительно высоким показателем (в США в тот год – 263 кг), но при опросах 44% опрошенных жителей СССР ответили, что потребляют молока недостаточно. Более того, в Армении, где велась особо сильная антисоветская пропаганда, недовольно своим уровнем потребления молока и молочных продуктов было 62% населения. А между тем их потребление составляло в Армении в 1989 г. 480 кг на человека. И самый красноречивый случай – сахар. Его потребление составляло в СССР 45,2 кг в год на человека (в США – 28 кг), но 52% опрошенных считали, что потребляют слишком мало сахара (а в Грузии недовольных было 67%).

Как изменилось питание граждан России в результате реформы? Уже в 1992 г. произошло резкое и глубокое ухудшение питания большинства населения. Согласно данным Госкомстата РФ, *калорийность* продуктов питания, потребляемых в среднем за сутки, снизилась с 2590 ккал в 1990 г. до 2200 ккал в 1996 г. К 2000 г. она повысилась до 2394 ккал, в 2005 г. превысила уровень 1990 г. и составила 2630 ккал, в 2010 г. – 2652 ккал, в 2011 г. – 2624 ккал, в 2012 г. – 2633 ккал. Для справки в 1980 г. – 2964 ккал, в 1985 г. – 2739 ккал. (С 2005 г. для оценки калорийности количество купленных продуктов питания при расчете объема потребления корректируется на прирост их запасов). Однако вследствие социального расслоения средние величины стали менее информативны. В 2012 г. энергетическая ценность потребляемых продуктов питания в домашних хозяйствах с наименьшими располагаемыми ресурсами составляла 1913 ккал на члена семьи, а в группе домашних хозяйств с наибольшими располагаемыми ресурсами 3150 ккал (а в среднем по всем домохозяйствам – 2633 ккал).

В феврале 2005 г. на Всероссийском конгрессе экономистов-аграрников вице-президент Российской академии сельскохозяйственных наук и директор Института экономики сельского хозяйства И. Ушачев сказал: *«В среднем объемы потребления продовольствия на душу населения с 1990 года сократились на 22%, а по отдельным видам продуктов, таких как мясо - в 1,4 раза, молоко - в 1,7 раза и рыбопродукты - в 1,8 раза... Значительная часть населения страны не может позволить себе питаться даже на уровне минимальной потребности, а средние рациональные нормы питания доступны лишь 10-20% россиян».*

Существенно изменилась *структура питания*: в калорийности рациона снизилась доля продуктов, богатых белком (и особенно животным белком – мяса, рыбы, молока и яиц), возросла доля картофеля и круп. В 1990 г. продукты животного происхождения (не считая жиров) давали 35,2% калорий среднего суточного рациона, в 1995 г. 29,7%, в 2000 г. только 24,8%, в 2005 г. 26,9% , в 2010 г. 30,9%, в 2012 г. 32%

В 1993 г. был опубликован официальный *«Государственный доклад о состоянии здоровья населения Российской Федерации в 1992 году»*. В нем говорится: *“Существенное ухудшение качества питания в 1992 г. произошло в основном за счет снижения потребления продуктов животного происхождения. В 1992 г. приобретение населением рыбы составило 30% от уровня 1987 г., мяса и птицы, сыра, сахара – 50-53%. Отмечается вынужденная ломка сложившегося в прежние годы рациона питания, уменьшается потребление белковых продуктов и ценных углеводов, что неизбежно сказывается на здоровье населения России и в первую очередь беременных,*

кормящих матерей и детей. В 1992 г. до 20% детей обследованных групп 10 и 15 лет получали белка с пищей менее безопасного уровня, рекомендуемого ВОЗ. Более половины обследованных женщин потребляли белка менее 0,75 г на кг массы тела – ниже безопасного уровня потребления для взрослого населения, принятого ВОЗ”.

Это – официальная констатация того, что реформа сломала сложившийся при советском укладе благополучный рацион питания, и что в стране возник, как сказано в Докладе, “**всеобщий дефицит**” питания, ранее немыслимый.

На середине периода реформ уровень питания пересек критическую черту. В 1995 г. по сравнению с 1991 г. потребление мясопродуктов (включая импорт) в целом упало на 28%, масла на 37%, молока и сахара на 25%. В 1996 г. городское население в среднем стало получать менее 55 г белка в день, хотя еще в 1990 г. получало 72 г (в 1980 г. – 86 г, в 1985 г. – 77 г). По данным выборочного обследования бюджетов домашних хозяйств в 2000 г. пищевая ценность продуктов питания в среднем на члена домашнего хозяйства составляла 62 г белка в сутки, в 2005 г. – 71 г, в 2010 г. – 77 г, в 2012 г. – 78 г. Это средний уровень, а разброс такой, например, в 2012 г. пищевая ценность продуктов питания в домашних хозяйствах с наименьшими располагаемыми ресурсами составляла 53 г белка в сутки на члена семьи, а в группе домашних хозяйств с наибольшими располагаемыми ресурсами 91 г.

Здесь надо обратить внимание на исключительно важную вещь: спад потребления ценных продуктов питания сосредоточился почти исключительно в той части населения, которая испытывает крайнюю бедность. Значит, в этой части населения потребление самых необходимых для здоровья продуктов упало до крайне низкого уровня, при котором начинаются физиологические изменения в организме и деградация здоровья.

В результате реформы произошло резкое расслоение населения РФ по типу питания – не только в качественном, но и в количественном отношении. Обедневшая часть населения стала меньше потреблять всех продуктов – здесь возникло массовое *недоедание* (Табл. 2- 4).

Табл. 2- 4. Потребление основных продуктов питания населением России с разным уровнем доходов в 1997, 2001, 2006, и 2010^{*)} и 2012 гг., кг в год в среднем на члена домашнего хозяйства³

	Годы	20% с самыми низкими доходами	20% с самыми высокими доходами	В среднем на душу населения
Хлеб и хлебные продукты	1997	79	134	118
	2001	85	143	120
	2006	96	114	121
	2010	86/93	108/111	119
	2012	83/90	105/107	119
Картофель	1997	75	147	122
	2001	72	111	109
	2006	63	79,3	110
	2010	54/61	70/74	104
	2012	60/59	68/74	111

³ Данные за 1997 г. и 2001 г. взяты из: А.Е.Суринов. Уровень жизни населения России. 1992-2002 гг. (По материалам официальных статистических наблюдений). М.: ИИЦ «Статистика России». 2003. Данные по 2006 г. из сборника «Здравоохранение в России. 2007». М.: Росстат. 2007., за 2010 г. из сборника Здравоохранение в России. 2011: Стат.сб./Росстат. - М.2011, за 2012 г. из сборника Здравоохранение в России. 2013: Стат.сб./Росстат. - М.2013.

	Годы	20% с самыми низкими доходами	20% с самыми высокими доходами	В среднем на душу населения
Овощи и бахчевые	1997	41	163	
	2001	47	117	
	2006	57	112	
	2010	60/72	118/130	101
	2012	61/77	121/132	109
Фрукты и ягоды	1997	11	57	
	2001	13	54	
	2006	25	77,7	
	2010	33/44	97/108	58
	2012	37/49	99/104	61
Мясо и мясопродукты	1997	26	91	46
	2001	23	82	43
	2006	43	88	54
	2010	48/60	96/101	64
	2012	52/65	99/106	68
Молоко и молочные продукты	1997	130	409	229
	2001	116	297	221
	2006	168	303	239
	2010	165/207	314/327	247
	2012	171/212	318/331	249
Яйца, шт.	1997	104	243	211
	2001	121	267	235
	2006	160	246	257
	2010	162/185	253/262	269
	2012	160/189	256/259	276
Рыба и рыбопродукты	1997	6	21	9,3
	2001	7	21	10,6
	2006	11,7	22	13,1
	2010	13/16	26/29	15,6
	2012	14/17	27/28	17,1
Сахар и кондитерские изделия	1997	18	64	33
	2001	14	40	35
	2006	23,3	38,9	39
	2010	23/26	38/39	39
	2012	23/26	37/39	40
Масло растительное и другие жиры	1997	6	11	8,4
	2001	8	14	10,4
	2006	9,2	11,9	12,6
	2010	9/10	13/13	13,4
	2012	9/10	12/12	13,7

^{*)} С 2010 г. данные представлены через дробь по первой/второй и девятой/десятой 10-процентным группам населения.

В 2001 г. потребление белка в среднем на душу населения в группе 20% семей с самыми низкими доходами составило 39,2 г, а в группе 20% семей с самыми высокими доходами 89,1 г. Соответственно, жиров 48,3 г и 118,8 г, а углеводов 244,8 г и 482,5 г. Различия в уровне потребления *всех* продуктов питания столь велики, что речь неизбежно идет о систематическом недоедании 20% населения с низкими доходами.

В 2004 г. в группе 10% населения «с наименьшими располагаемыми ресурсами» энергетическая ценность дневного рациона в среднем составляла всего 1505 ккал, а в группе 10% «самых богатых» 3197 ккал. В 2006 г., 2010 г. и 2012 г. разрыв сократился, средний рацион этих групп содержал, соответственно, 1836 и 3081 ккал (2006 г.), 1917 и 3184 ккал (2010 г.), 1913 и 3150 ккал (2012 г.).

10% «самых бедных» в 2006 г. потребляли в день 48,2 г белка, в том числе животного происхождения 23,2 г., в 2010-2011 гг., соответственно – 53 г и 30 г, а в 2012 г 54 г и 31 г. А в 10% «богатых» 87,3 г белка, из них 52,8 г животного происхождения в 2006 г и, соответственно, 93,5 г и 59,5 г в 2010 г., 91 г и 59 г в 2011 г., 94,4 г и 61,2 г в 2012 г. В начале 2010-х «самые бедные» потребляют вдвое меньше белков животного происхождения, чем «самые богатые».

Насколько существенно ухудшение питания для множества граждан, говорит такой небольшой, но красноречивый факт. Известно, что рождаемость в ходе реформы упала, женщины отказываются от материнства, во многом из-за того, что опасаются за судьбу ребенка. Понятно также, что те, кто решает завести ребенка, делают все возможное, чтобы он родился и рос здоровым. Прежде всего, для этого мобилизуют все возможные ресурсы, чтобы будущая мать во время беременности лучше питалась. Несмотря на это, после 1990 г. стало быстро расти число рожениц, которые в момент родов страдали от анемии. Если в 80-е годы анемия к моменту родов наблюдалась у 4-5% рожениц, и это было вызвано в основном индивидуальными особенностями здоровья, в ходе реформы анемия рожениц стала *социальной* проблемой – в 2000 г. ею страдали 43,9% рожениц (в 2006 г. 41,6%, в 2010 г. 34,7%, в 2012 г. 32,7%). Причиной ее было *плохое питание* во время беременности.

В 2000 г. вышел Государственный доклад «*О состоянии здоровья населения Российской Федерации в 1999 г.*». Питанию как важнейшему условию сохранения здоровья посвящен целый раздел Доклада. В нем говорится: “*Структура питания населения характеризуется **продолжающимся снижением потребления биологически ценных продуктов питания...***”

В Разделе 1 уже обращалось внимание на сведения о положении с питанием детей, приведенные в этом Докладе. Там вводится фундаментальное положение: в результате реформы в России сложился “*бедный*” тип питания, так что дети испытывают *белково-калорийную недостаточность*, в новом поколении наблюдаются “*снижение массы тела и низкие ростовые показатели*”.

Надо подчеркнуть, что дело не только в нехватке средств – прекращены и некоторые копеечные программы, которые сохраняли людям здоровье и продлевали жизнь. Вот одно из изменений, которому в Докладе 2000 г. уделено значительное внимание: “*Актуальной экологической проблемой является дефицит йода в биосфере, так как более 70% густонаселенных территорий нашей страны имеют разную степень недостаточности этого микроэлемента. **Прекращение йодной профилактики** привело к росту в России эндемического зоба и ассоциированных с ним болезней среди больших групп населения, в первую очередь – детей и подростков. Наличие йодного дефицита на 30% повышает риск развития хронических болезней*”.

Прекращение йодной профилактики означает, что владельцы приватизированных предприятий, освободившись от норм, просто перестали добавлять йод в поваренную соль, создали отдельный (избранный, теперь узнаваемый) товар – соль йодированную. В 2011 г. доля импорта пищевой соли в товарных ресурсах составляла 46%, в 2012 г. 40%.

Изменение питания как проблему здоровья обсуждает академик Российской Академии медицинских наук Б.Т. Величковский в книге *«Реформы и здоровье населения страны»* (М., 2001). Он пишет: *“Ведущим фактором в детской возрастной группе является недостаточное питание. Отсутствие полноценного питания привело к тому, что в 1999 г. 10% призывников отличались дефицитом веса; более 40% беременных женщин страдали анемией, а большинство детей и молодежи не получало необходимого набора пищевых веществ и витаминов”*.

Главный государственный санитарный врач РФ, академик РАМН Г.Г. Онищенко сообщил в сентябре 2007 г.: *«За последние пять лет общая заболеваемость детей возросла на 16%. Более 32% шести-семилетних детей не готовы к систематическому обучению в школе. Еще совсем недавно мы толковали об акселерации, теперь же отмечается ухудшение показателей физического развития, нарастание процессов децелерации.*

Причины? Их много. Одну из главных выявляют ежегодные эпидемиологические исследования. Это значительные нарушения, связанные с несоответствием между калорийностью пищи и фактическими энергозатратами, с разбалансировкой рациона по основным пищевым веществам. Результат? У 10% детей снижены показатели роста, веса, 7% страдают ожирением. В большинстве российских регионов в рационах питания детей дефицит витаминов, макро- и микронутриентов... К сожалению, многие беды питания школьников - результат недостаточного финансирования из бюджетов различных уровней. При средней стоимости завтраков в сельских районах 3-10 рублей, в городах от 7-15 рублей и обедов в сельских районах 5-16 рублей, в городах 18-20 рублей, из местных бюджетов на организацию питания выделяются деньги только для детей из малообеспеченных и многодетных семей, и из расчета 1,5 рубля на ребенка»⁴.

Результатом реформы стал и тот новый для России факт, что значительная часть продуктов питания, поступающих в торговлю, *фальсифицирована*. Масштабы фальсификации, судя по сводкам МВД, значительны. Фальсифицированную водку потребляют миллионы людей – из них ежегодно около 30 тысяч (а в 1994 г. 55,5 тыс. человек) кончают смертельным исходом (см. Табл. 1- 1).

В результате реформы произошла **архаизация** всей системы производства и распределения продуктов питания. Прежде всего, резко сократилась доля сырых продуктов, перерабатываемых в пищевой промышленности. В животноводстве и переработке продукции имело место снижение товарности и регресс в технологии и санитарии. Если производство мяса за годы реформы в 90-е годы упало в целом в два раза, то переработка скота на мясокомбинатах – в четыре раза. В начале реформ в целом ряде городов и регионов РФ промышленная выработка мяса была вообще прекращена⁵.

Кратко рассмотрим официальные статистические данные о динамике потребления различных продуктов питания в РСФСР и РФ.

⁴ Г. Онищенко. По ком звонит школьный звонок. «Российская газета». Федеральный выпуск №4458, 5.11.2007.

⁵ В связи с обсуждением в Интернете опасности проникновения в Россию с импортным мясом возбудителей болезни “коровье бешенство” (или болезнь Кройцфельда-Якоба у человека), участники дискуссии сообщили такие сведения: “По данным, которые мы получили в АО “Росмясомолпром”, в Москве, Санкт-Петербурге, Псковской, Тамбовской, Астраханской, Пензенской, Ростовской, Кемеровской, Читинской, Амурской и Магаданской областях, Калмыкии, Дагестане, Северной Осетии, Карачаево-Черкесии и Бурятии промышленная выработка мяса вообще практически прекращена”.

В РСФСР *молоко и молочные продукты* были важнейшим источником питания и особенно источником ценного белка животного происхождения. В 1990 г. молоко и молокопродукты обеспечивали 17,1% калорийности среднего суточного рациона. В результате реформы потребление молока стало быстро снижаться как в абсолютном измерении, так и относительно, в структуре потребляемых продуктов. В 1995 г. молокопродукты обеспечивали 12,9% калорийности среднего суточного рациона, в 2000 г. – 9,8%, в 2005 г. – 10,8%, в 2010 г. – 11,7%, в 2012 г. – 12%.

На Рис. 2-1 представлен график изменения по годам среднего душевого потребления молока и молочных продуктов (в пересчете на цельное молоко). Уже в 60-е годы в РСФСР был достигнут высокий уровень молочного животноводства, так что потребление молока возросло с 255 кг в 1960 г. до 331 кг в 1970 г. Этот уже весьма высокий, по международным меркам, уровень поддерживался до начала 80-х годов, а затем поднялся почти до 400 кг в год.

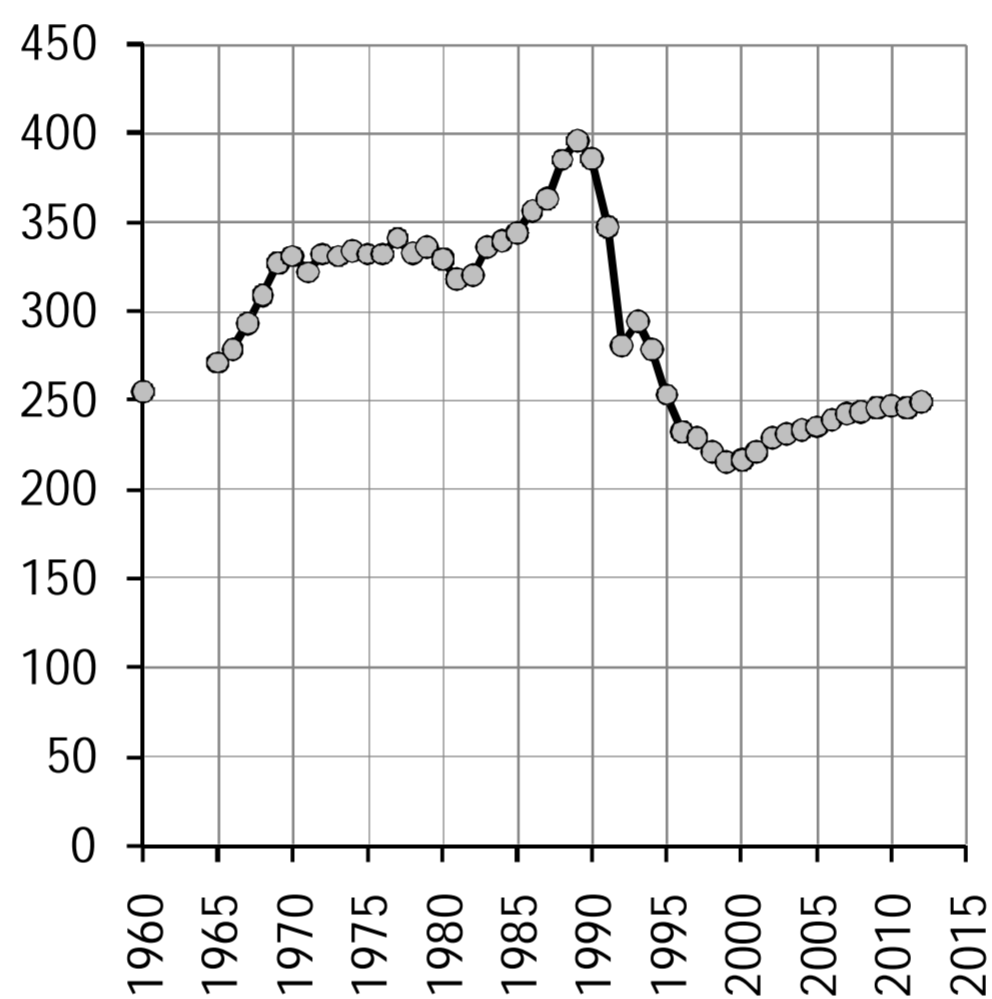


Рис. 2-1. Потребление молока и молочных продуктов в РСФСР и РФ (в пересчете на молоко) на душу населения в год, кг

Перестройка экономической системы СССР уже в 1990 г. привела к некоторому снижению потребления молока, а радикальная реформа в России вызвала быстрое и резкое падение среднего уровня потребления – до 216 кг в 2000 г. К 2010 г. оно медленно выросло до 247 кг. (в 2012 г. – 249 кг, а в малоимущих домашних хозяйствах – 171 кг, в Москве в среднем 225 кг). Таким образом, вплоть до последнего времени не наблюдается признаков существенного роста – потребление стабилизируется на уровне начала 1960-х – т.е. более чем в 1,5 раза ниже, чем перед реформой в конце 1980-х.

На потребление молока повлиял рост розничных цен. При этом *закупочные* цены выросли гораздо меньше. Поскольку приватизация перерабатывающей промышленности отрезала село от рынка, производство молока стало убыточным и начало свертываться – к 1998 г. упало в 1,7 раз и с тех пор стабилизировалось на уровне конца 1950-х. График динамики производства молока см. ниже на Рис. 5- 46. В 2010 г. доля импортного молока и сухих сливок составляла 60,1%, в 2012 г. – 42,4%, в янв.-сент. 2013 г. – 61,4%. Подробнее об импорте молокопродуктов см ниже в Табл. 5- 23.

Развитие, начиная с 60-х годов, современной пищевой промышленности дало возможность перерабатывать значительную часть молока в ценные цельномолочные продукты питания. Набор этих продуктов в РСФСР был весьма широк, цены доступны, и это позволило разнообразить и улучшить структуру массового питания.

Вследствие того, что спрос на молочные продукты был всегда высок, при ликвидации планового хозяйства и либерализации цен именно эти продукты подорожали более всего и стали недоступны для большей части населения. В результате на первом же этапе рыночной реформы массовое производство цельномолочных продуктов было свернуто. Оно стало выходить на стабильный режим лишь в 1995-1996 гг. и в последние 5 лет остается на уровне производства почти в 2 раза более низком, нежели в последние годы существования советской экономической системы (Рис. 2-2).

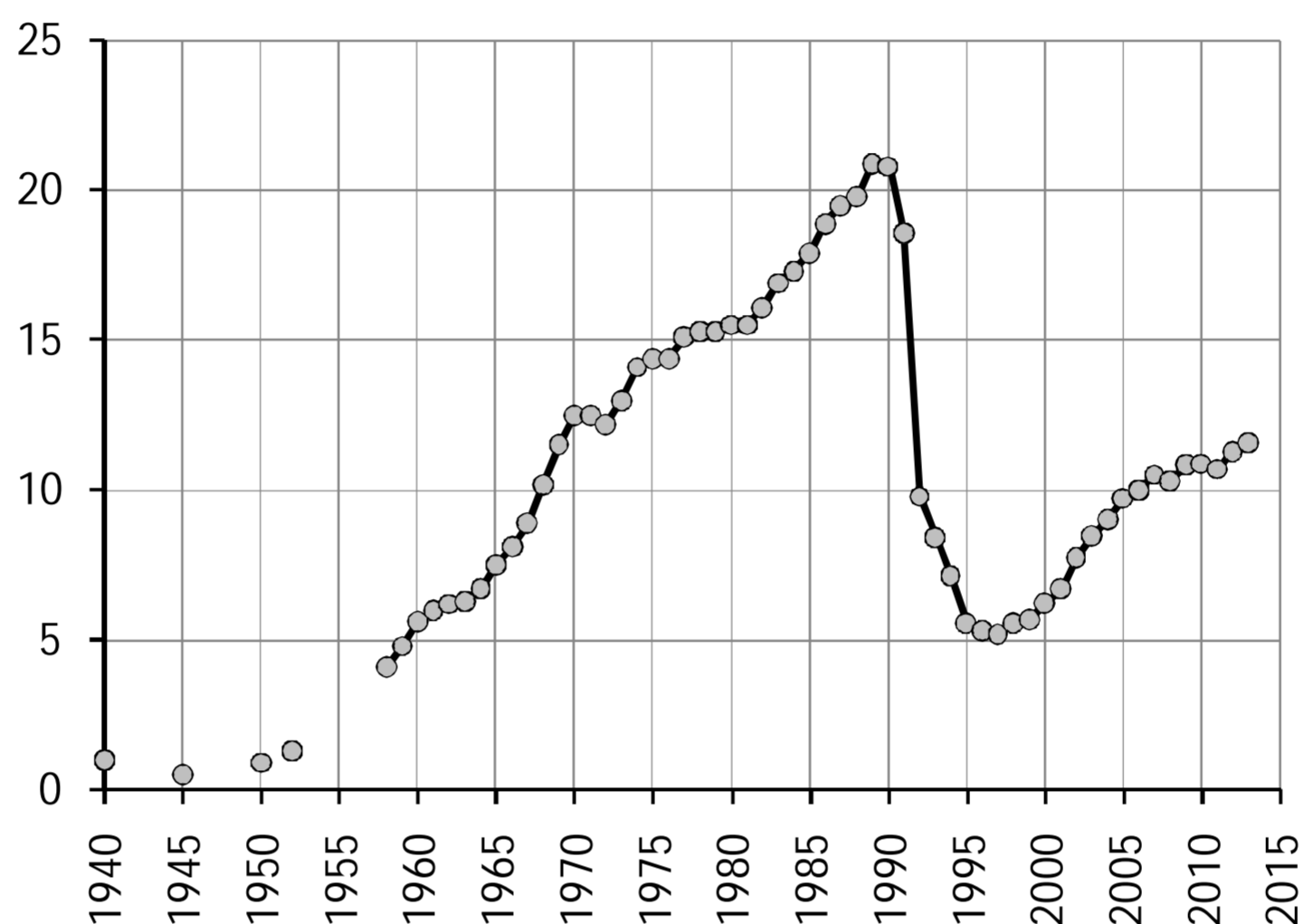


Рис. 2-2. Производство цельномолочной продукции в РСФСР и РФ (в пересчете на молоко), млн т

Характерный штрих – доля импортного сыра в товарных ресурсах составляла в 2005 г. 46,5%, в 2010 г. 47,5%, в 2012 г. 47,8%, в янв.-сент. 2013 г. 48,4%. Отечественное производство сыров жирных (включая брынзу) за 1990-1997 гг. сначала сократилось в 2,6 раза, а затем выросло к 2012-2013 гг. до 451-429 тыс. т (в 1990 г. – 458 тыс. т). Современные цельномолочные продукты занимают теперь существенное место лишь в питании небольшой зажиточной части населения Российской Федерации. Импортные поставки улучшаются: 2000 г. было установлено ненадлежащее качество и (или) опасность 36,4% импортной цельномолочной продукции, в 2005 г. – 5,3%, в 2010 г. – 3,9%, в 2011 г. – 2,6%, в 2012 г. – 3,5%. Для сравнения, в 1987 г. госинспекциями системы Минторга РСФСР было забраковано 3,2% молока и молочных продуктов от общего объема выборочно проверенного товара.

В ходе реформы спад потребления молока и молочных продуктов происходил неравномерно, так что одни регионы оказались затронуты им гораздо сильнее, чем другие. Например, Приморский край испытал очень глубокий спад потребления – с 1990 по 1999 г. в 3,6 раза, в последние годы это положение медленно выправляется. В 2000 г. потребление молока и молочных продуктов в Приморском крае было в 2,6 раза ниже, чем в среднем по России, в 2005 г – в 2,1 раза, в 2010-12 гг. – в 1,6-1,7 раза.

Из широкого набора потребляемых в РСФСР и Российской Федерации молочных продуктов особо выделим *животное масло* (сливочное и, в меньшей степени, топленое). В традиционной структуре питания в России масло всегда занимало важное место как ценный продукт, уровень потребления которого многое говорил о благосостоянии семьи. Уже в 70-е годы в РСФСР был достигнут высокий и устойчивый уровень потребления масла, и оно как столовый продукт практически вытеснило маргарин.

Дальнейшее повышение уровня жизни в 80-е годы повлекло за собой значительный рост производства животного масла (Рис. 2-3). В результате радикальной реформы уже начиная с 1990 г. наблюдался резкий спад производства.

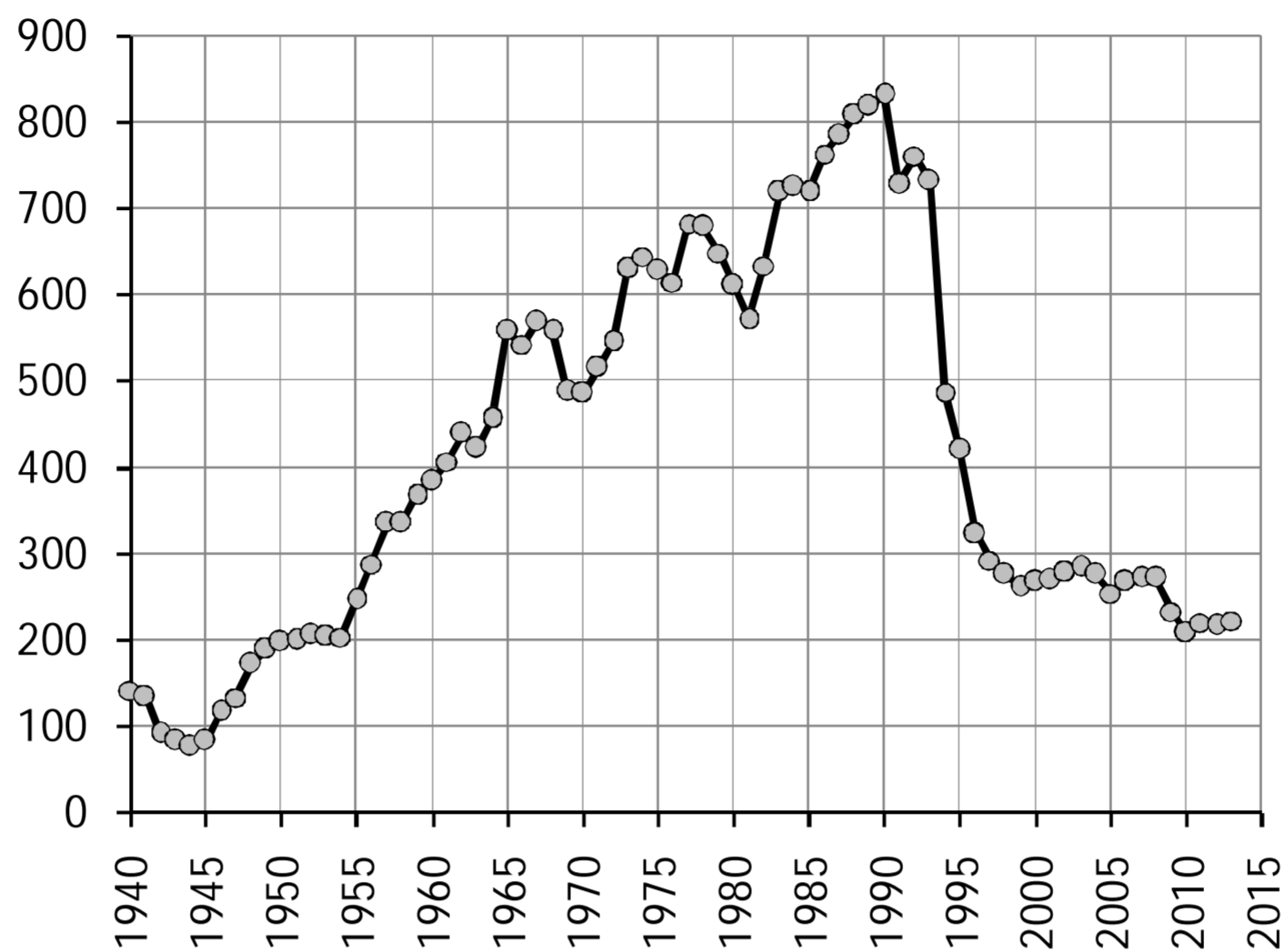


Рис. 2-3. Производство животного масла в РСФСР и РФ, тыс. т

За годы реформы по сравнению с 1990 г. производство животного масла в России снизилось почти в четыре раза до уровня начала 1950-х, восстановления производства даже в самые последние годы не происходит. В некоторой степени спад производства компенсируется импортом, который составляет около трети товарных ресурсов животного масла (в 2005 г. – 35,8%, в 2010 г. – 32,2%, в 2012 г – 35,3%, в янв.-сен. 2013 г. – 36,2%). По оперативным данным импорт сливочного масла в 2013 г. составил 115 тыс. т., сыра и творога – 431 тыс. т.

С 1990 г. началось быстрое сокращение и потребления сливочного масла – для большей части населения оно стало не по карману как продукт обыденного питания (Рис. 2-4). Повышение средних доходов населения в 2000-х в малой степени сказалось на среднем потреблении масла.

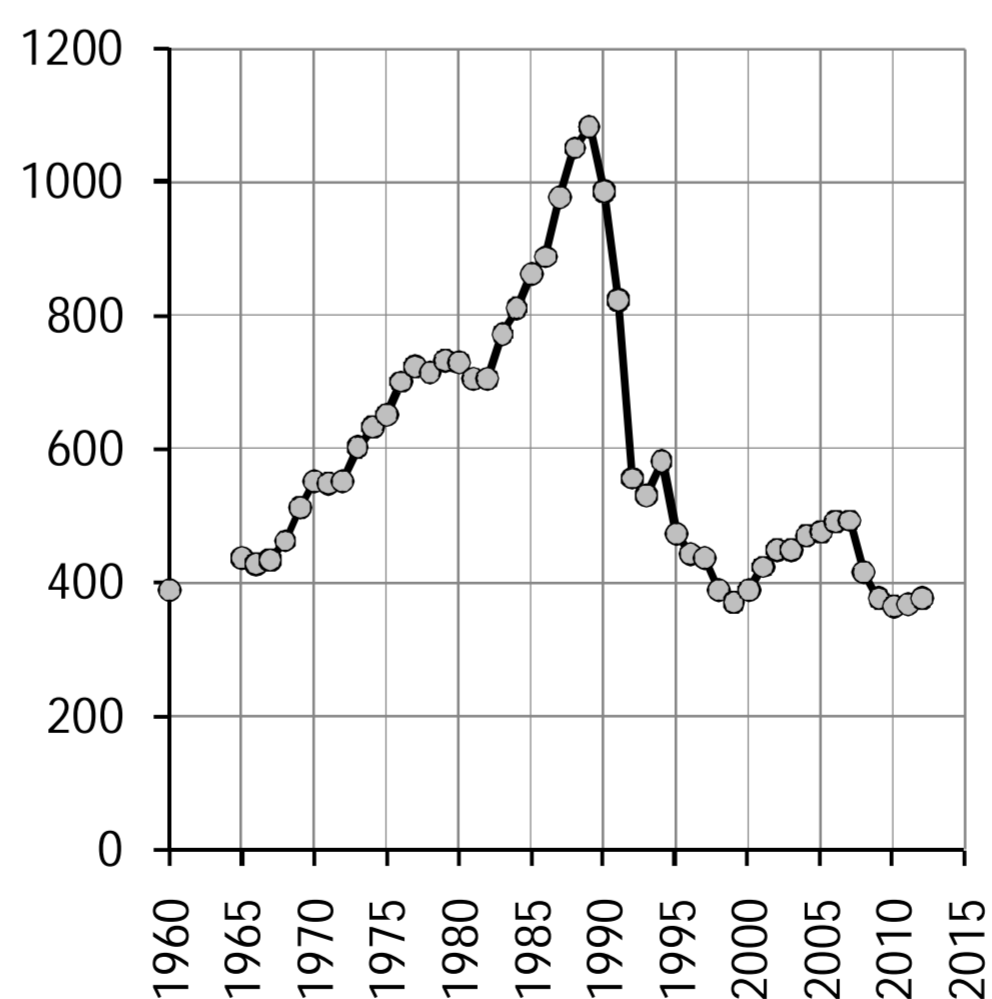


Рис. 2-4. Розничная продажа масла животного в РСФСР и РФ, тыс. т

В начале реформ отмечались ухудшение качества поступающего в розничную торговлю сливочного масла и большие масштабы его фальсификации (добавления растительных жиров и др.). В результате выборочных инспекционных проверок,

например, в 1995 г. забраковано или снижено в сортности 56%, в 1997 г. 55,7%, в 2001 г. 40%, в 2004 г. 53,4% импортного сливочного и топленого масла. С середины 2000-х ситуация выправлялась, налаживалась и оценка качества поступающего в розничную торговлю импортного животного масла. В 2005 г. доля некачественного и опасного импортного животного масла снизилась до 5%, а в 2006 г. составляла 10,6 %, в 2007 г. 15,6%, в 2010 г. 0,2%, в 2012 г. 0,3%, в янв.-сент. 2013 г. 1,9% (для сравнения, в 1987 г. госторгинспекциями Минторга РСФСР было забраковано 3,7% животного масла).

Надо отметить и такую небольшую, но красноречивую деталь. В новых экономических условиях оказалось подорванным даже производство специальных сортов сливочного масла, составлявших гордость российской пищевой промышленности и всегда имевших большой спрос на внутреннем и мировом рынке. На Рис. 2-5 показана динамика производства масла в Вологодской области и “Вологодского масла” в РФ.

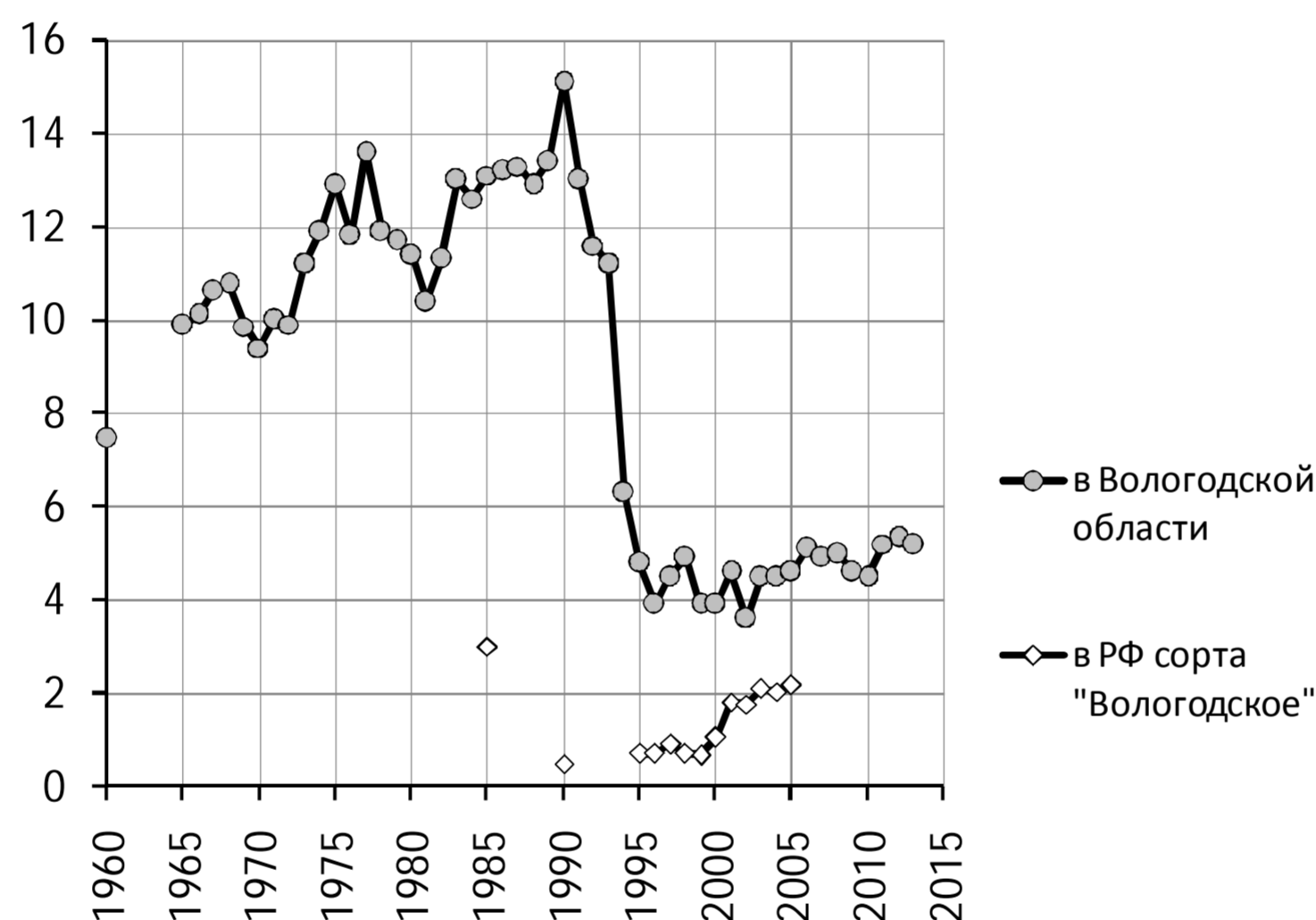


Рис. 2-5. Производство в РСФСР и РФ животного масла в Вологодской области и сливочного масла «Вологодское» в РФ, тыс. т

Напротив, с 1998 г. по 2003 г. наблюдался резкий более чем в 4 раза рост производства животных масел «с белковыми и другими наполнителями». Так в 2003 г. было произведено 26,9 тыс. т таких масел, а сливочного масла сорта «Вологодское» - 2,1 тыс.т.

С 1998 г. почти в 5 раз выросло производства майонеза, достигнув в 2013 г. 840 тыс. т – это более чем вдвое уже выше объемов розничных продаж животного масла. После четырехкратного спада быстрыми темпами восстанавливается с 1996 г. производство эрзаца сливочного масла – маргарина: в 2013 г. превышен максимальный уровень РСФСР 1987 г. График динамики производства майонеза и маргарина см. на Рис. 2-6.

В конце 2000-х рос и импорт маргарина. Так в 2005 г. доля импорта маргариновой продукции в ее товарных ресурсах составляла 10,4%, а в 2010 г. – 18%.

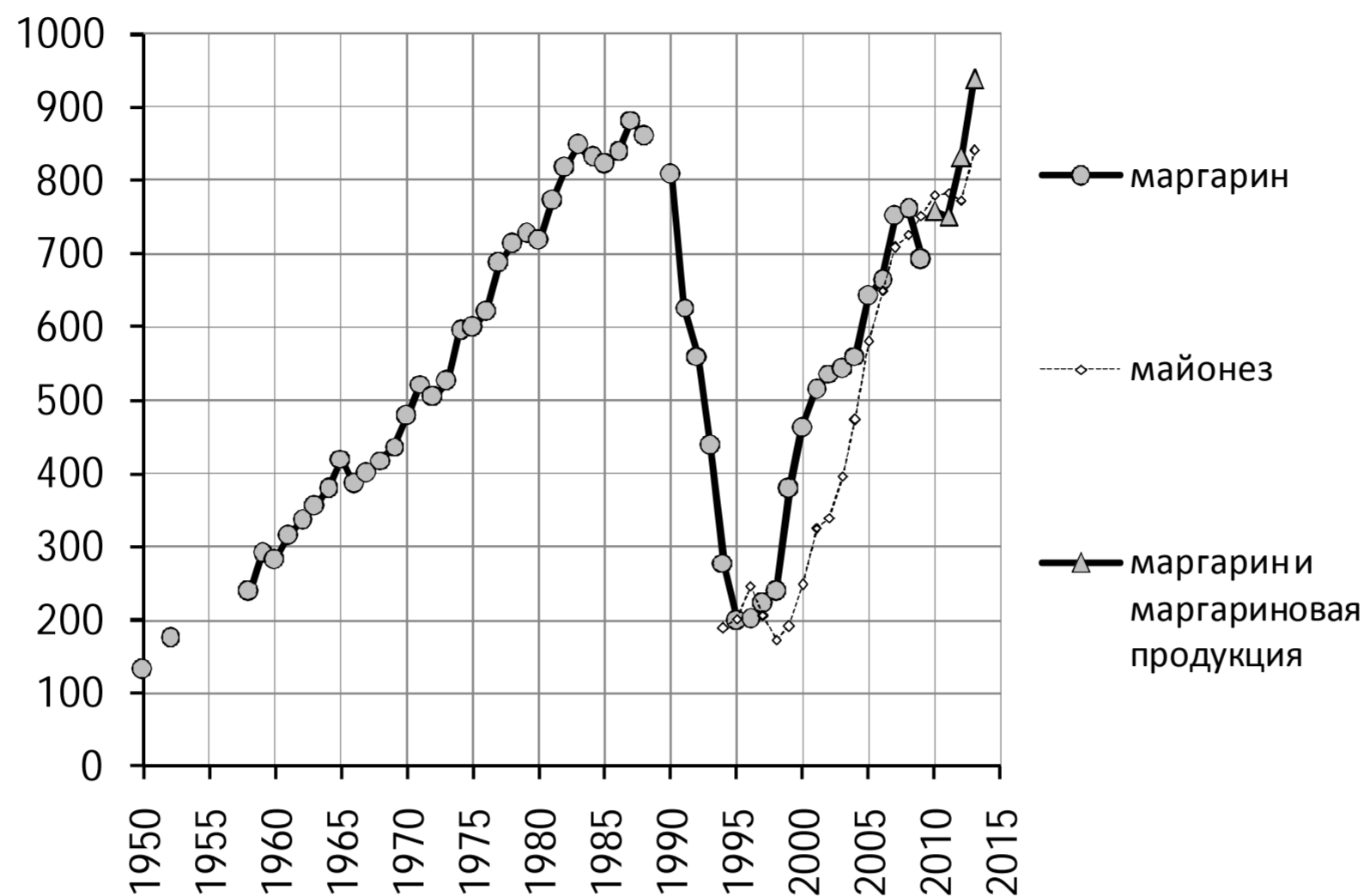


Рис. 2-6. Производство маргарина и майонеза в РСФСР и РФ, тыс. т

По-иному происходило реформирование производства *растительного масла*. На первом этапе реформы (к 1997 г.) оно сократилось в 1,7 раза, а затем резко выросло, четырехкратно превысив относительно стабильный советский уровень 1970-80-х в 1 млн т (см. Рис. 2-7). В основном рост обусловлен производством подсолнечного масла.

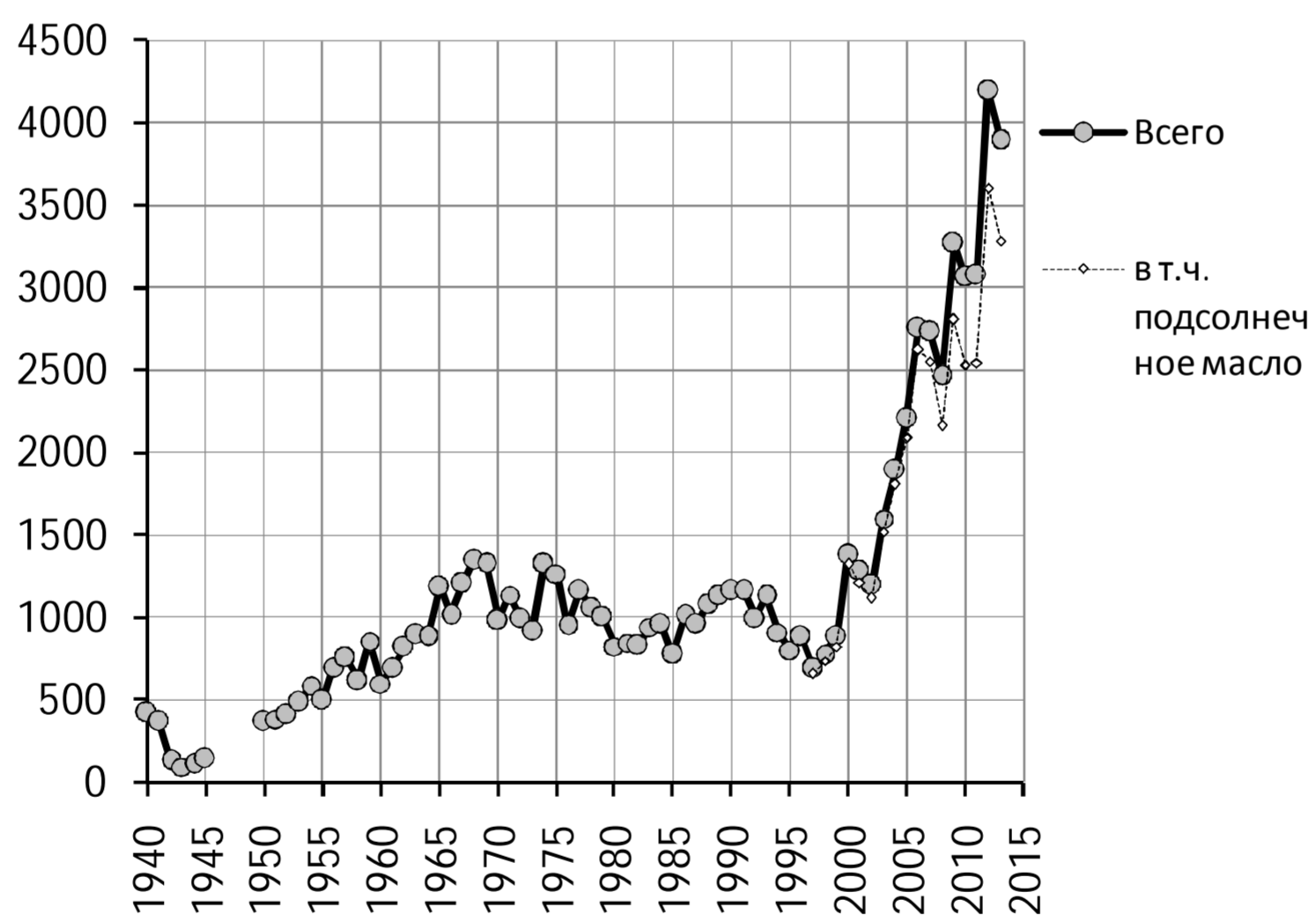


Рис. 2-7. Производство растительного масла в РСФСР и РФ, тыс. т

В более высоком темпе, чем в советский период, в России идет рост потребления растительного масла. За предыдущие 30 лет к 1990 г. потребление выросло в 1,8 раза до 10,2 кг на душу населения, затем в 1991-94 гг. наблюдался спад на треть – до 6,7 кг. За 15 лет с 1995 г. потребления растительного масла выросло уже вдвое и в 2012 г. составило 13,7 кг на душу населения – на треть выше максимального советского уровня потребления (в малоимущих домашних хозяйствах в 2012 г. – 9,0 кг). Для справки – в 2009 г. в США потребление растительного масла составляло 31 кг на душу населения, во Франции – 22 кг, в Италии – 28 кг, в Финляндии – 11 кг, в Японии – 12 кг. График динамики потребления растительного масла см. в Приложении. Заметим, что несмотря на значительный рост производства растительного масла, доля его импорта в товарных ресурсах составила в 2005 г. 31,9%, в 2010 г. – 23,9%, в 2011 г. – 22%, в 2012 г. – 16%. По оперативным данным 2013 г., импорт пальмового масла и его фракций составил 747 тыс. т.

В структуре питания в России *мясо и мясные продукты* занимают по своей важности примерно такое же место, как молоко. В 1990 г. они давали 15% калорийности среднего суточного рациона, в 1995 г. – 14,3%, в 2000 г. – 12,1%, в 2005 г. – 13,2%, в 2010 г. – 15,9%, в 2012 г. – 16,6%, т.е. примерно через два десятка лет возвращены и даже превышены предреформенные значения по этому показателю.

Уровень потребления мяса, свойственный развитым промышленным странам, был достигнут в РСФСР в 60-е годы. В 1960 г. он составлял 41 кг, в 1970 г. – 46 кг и в 1980 г. – 57 кг на душу населения. В 1989-1990 гг. этот уровень составлял (в пересчете на мясо) около 70 кг.

После 1990 г. потребление мяса в России стало быстро сокращаться и упало за первые десять лет реформ почти вдвое – до уровня середины 1960-х – ок. 40 кг на душу населения. В 2000-х наблюдается постоянный рост потребления мяса и мясопродуктов примерно в темпе конца 1980-х. За более чем 20 лет реформ дореформенный уровень потребления мяса и мясопродуктов пока не достигнут, но, возможно, будет превышен в 2014-15 гг. (Рис. 2-8).

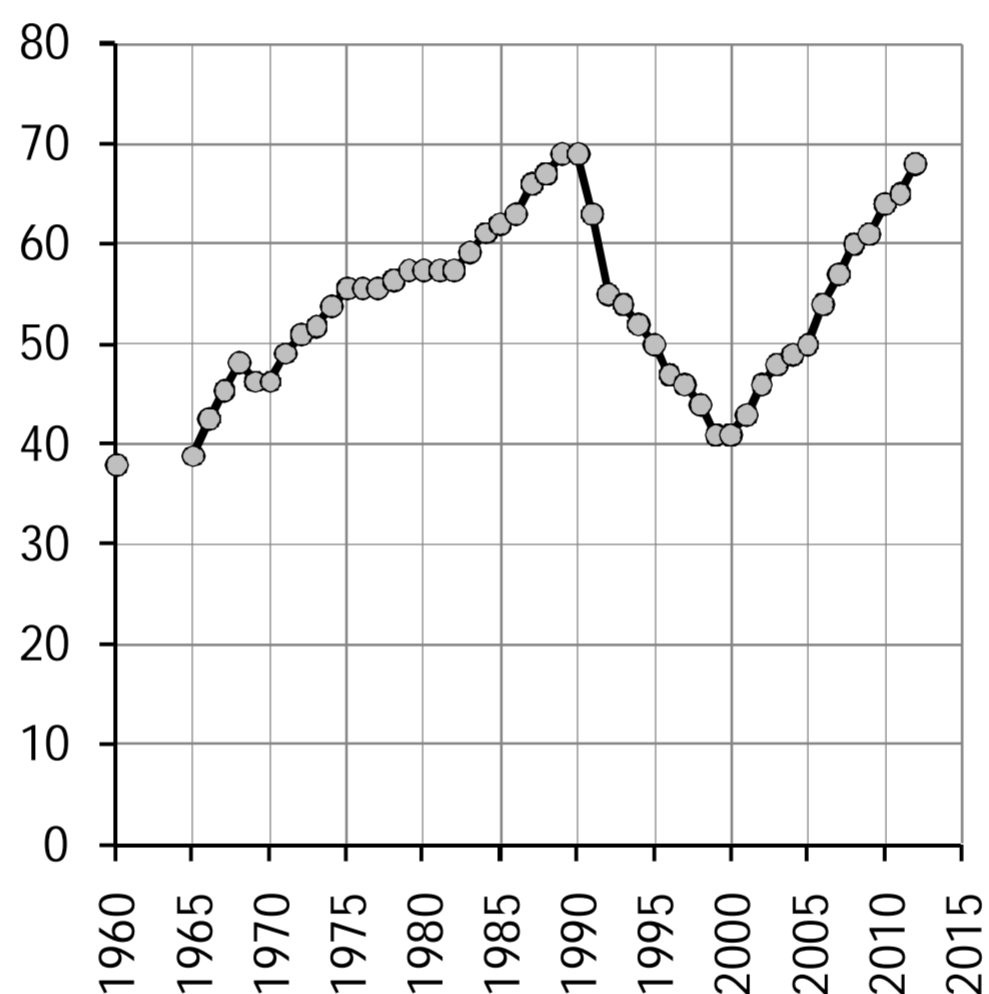


Рис. 2-8. Потребление мяса и мясопродуктов в РСФСР и РФ (в пересчете на мясо, без субпродуктов II категории и жира-сырца) на душу населения в год, кг

Обеспечение населения мясом в РФ в значительной степени стало базироваться на импорте, и по сравнению с советским хозяйством зависимость питания от поставок из-за рубежа приобрела качественно новый характер. В 1990 г. в РСФСР было импортировано из-за рубежа 787 тыс. т мяса и мясопродуктов (за вычетом экспорта), то есть 5,3 кг на душу населения или около **7,6%** потребления (или 12,2 %, включая поставки из республик СССР). В 1997 г. в Россию из стран вне СНГ было импортировано 1786 тыс. т мяса и мясопродуктов (за вычетом экспорта), то есть 12,2 кг на душу населения или около **26,5%** потребления (или 35,5 %, включая поставки из СНГ). В 2004 г. **из стран вне СНГ** было импортировано 2115 тыс. т или **34,4%** потребления, в 2005 г. 2543 тыс. т - **35,8%** потребления. Затем к 2010 г. эта зависимость снизилась до 26,4%, в основном за счет роста производства мяса птицы. Импорт же говядины и баранины продолжал расти. Так их доля в товарных ресурсах выросла в 2005-2010 гг. для говядины с 48,9% до 61,1 %, для баранины с 13,9% до 18,3% (в 2008 г. – 26,8%). За эти же годы доля импортной свинины наоборот снизилась с 56,7% до 37,8%. В целом зависимость от импорта мяса пока остается в РФ на высоком уровне. В 2012 г. доля импорта говядины в товарных ресурсах составила 62%, свинины – 37%,

птицы – 14%. График динамики доли импортного мяса в товарных ресурсах см. на Рис. 5- 49 в Разделе 5 ниже.

Важно отметить, что в 2005-2013 гг. наблюдался достаточно резкий спад суммарной доли импорта мяса и мясопродуктов в их товарных ресурсах – с 35% до 20%. Это явление объясняется не только ростом производства мяса птицы и свинины (см. ниже Рис. 2-9 и Рис. 2-10), но и загрузкой импортным и отечественным сырьем мясоперерабатывающих мощностей. Следует учесть, что к мясопродуктам относятся колбаса, мясокопчености, мясные и мясорастительные консервы, котлеты, пельмени и т.п. Т.е. в располагаемых ресурсах они считаются произведенными в России, даже если сырьем для них послужило импортное мясо. Доля импорта отдельно мяса в его товарных ресурсах в 2002 г. составляла 47%, в 2005 г. 45,9%, в 2010 г. 34%, в 2012 г. 30%. Такой разрыв с данными о суммарной доле импорта мяса и мясопродуктов (Рис. 5-49) косвенно свидетельствует и о снижении содержания собственно мяса в потребляемых россиянами мясопродуктах. Некоторые сведения об импорте мяса и мясопродуктов в последние годы представлены в Разделе 5 в Табл. 5- 24.

Значительная часть поступавших в Россию по импорту мяса и мясной продукции не соответствовало стандартам качества. В 1999 г. было забраковано и снижено в сортности 70,1% импортного мяса, в 2000 г. 53,5%, затем ситуацию удалось изменить: в 2006 г. забраковано 5,5% импортного мяса и птицы, в 2010 г. – 5,8%, в 2011 г. – 2,3%, в 2012 г. – 3,6% (для сравнения, в 1987 г. госторгинспекциями Минторга РСФСР было забраковано 6,6% проверенного мяса и мяса птицы).

По потреблению мяса в Российской Федерации резко выделяется Москва. Здесь в 1990 г. на душу населения потреблялось мяса и мясных продуктов в полтора раза больше, чем в среднем по России. За годы реформы потребление мяса москвичами резко снизилось, но относительно общего уровня РФ оно остается высоким (в среднем выше на 15% за 2008-2012 гг., а в московской области выше на 35%). В 2012 г. в малоимущих домашних хозяйствах потребляли 52 кг мяса и мясопродуктов на человека – на 24% ниже среднего.

Отдельно надо сказать о производстве и потреблении *свинины*.

Свиноводство – отрасль интенсивного животноводства, позволяющая с высокой экономической эффективностью производить ценный сорт мяса в промышленных условиях. Особенно интенсивное развитие современных форм производства свинины происходило в РСФСР в 80-е годы. Реформа привела к разрушению отрасли и быстрому откату в уровне производства далеко назад, – ниже уровня 1960 г. (Рис. 2-9).

Кроме того, происходила значительная деградация технологической базы свиноводства и снижение его эффективности. Если в 1986 г. на сельскохозяйственных предприятиях содержалось 85,6% всего поголовья свиней, то в 2000 г. всего 53,8% (и еще 2,6% – в фермерских хозяйствах), в 2005 г. – 53% (4,1% у фермеров), в 2010 г. – 62,8% (4,6% у фермеров). В 2011-2013 гг. 30-20% свиней содержалось на личных подворьях сельских жителей и 3,9-2,4% у фермеров. В последние годы изменились и технологии производства свинины. О вкусах не спорят, но вид и вкус свинины стал новым с новыми технологиями. Если в 1983 году было произведено 2,955 млн т свинины, а содержалось 39,1 млн голов свиней, то в 2013 г. содержалось вдвое меньше свиней – 19,1 млн голов, а получено примерно столько же свинины ~ 2,8 млн т. О кормах для животных подробнее см. в Разделе 5 «Сельское хозяйство».

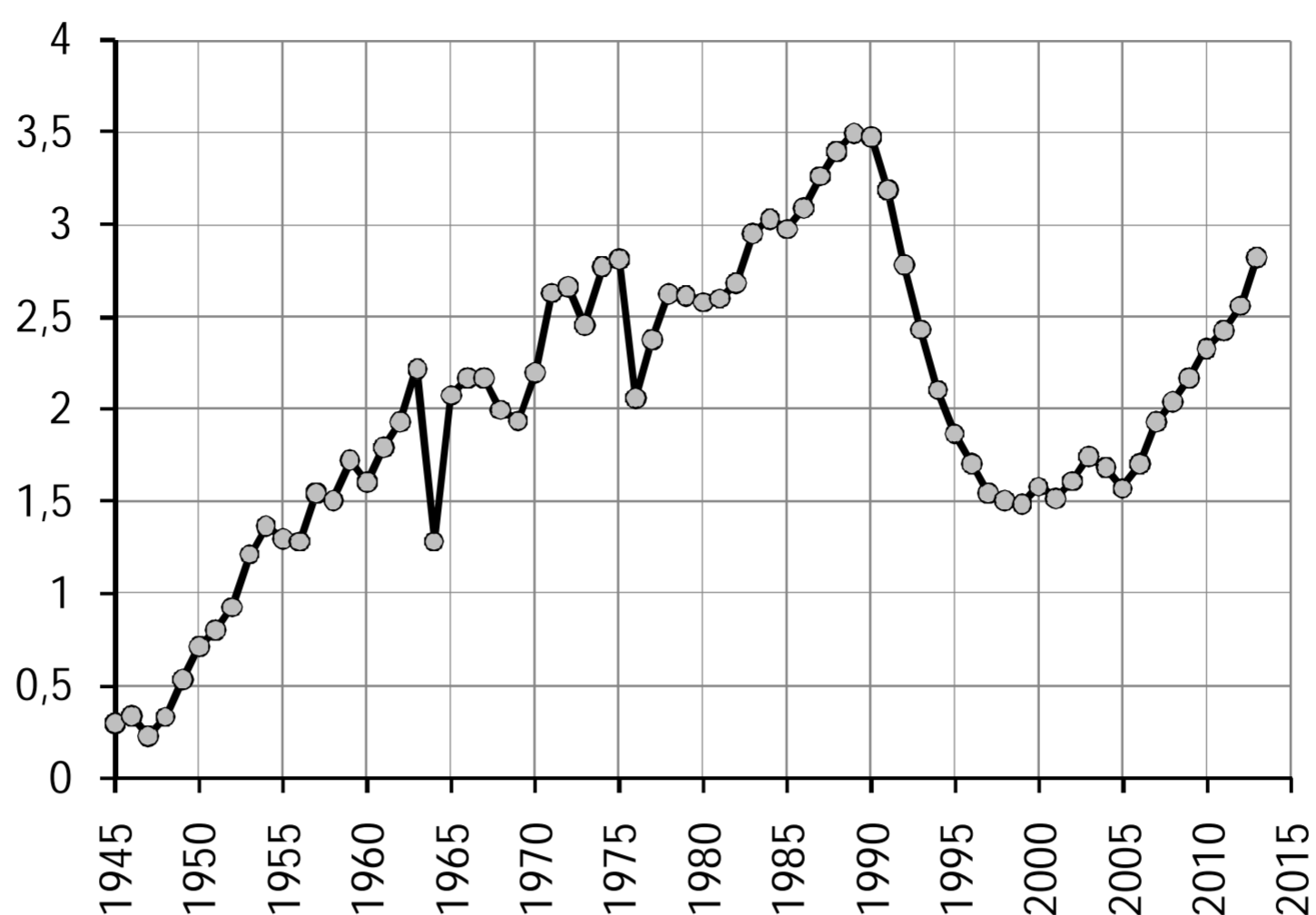


Рис. 2-9. Производство свинины (в убойном весе) в РСФСР и РФ, млн т

Помимо свинины другим продуктом, позволяющим быстро нарастить интенсивное промышленное производство источника ценного животного белка, является *мясо птицы*.

В РСФСР в 70-е годы была предпринята широкая программа строительства птицефабрик мясного направления и сети заводов по производству комбикормов и их компонентов (антибиотиков, витаминов, белковых добавок и др.). Это позволило за 15 лет увеличить производство мяса птицы почти в три раза.

В ходе реформы эта производственная система была подорвана. Отечественное производство резко упало (почти втрое за 1990-97 гг.) и стало восстанавливаться только начиная с 1998 г. (Рис. 2-10). В начале 2010-х производство мяса птицы стало выходить на дореформенный тренд роста.

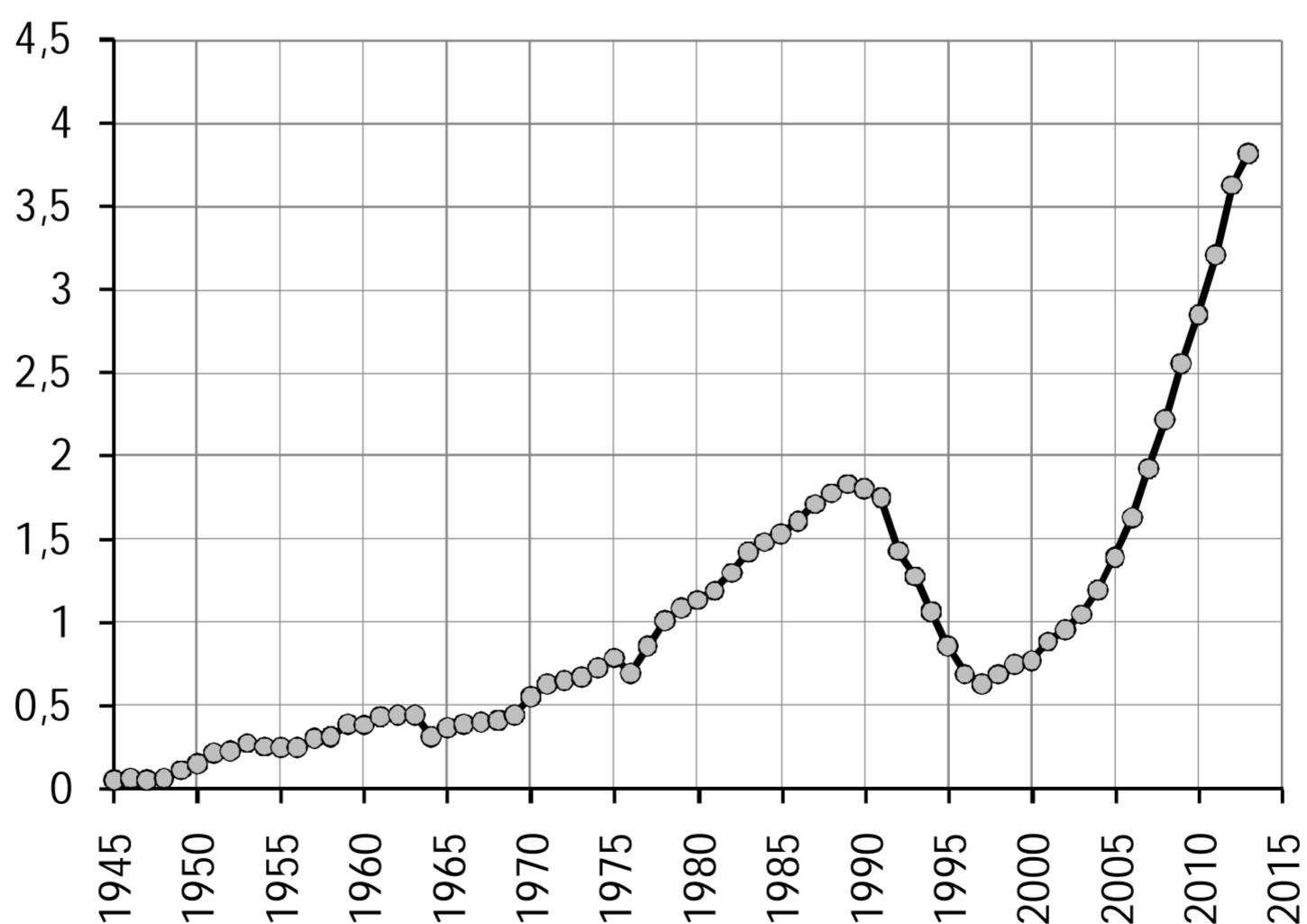


Рис. 2-10. Производство мяса птицы в РСФСР и РФ (в убойном весе), млн т

В реформы снизилось и качество продукции – в 1997 г. при проверке было забраковано или снижено в сортности 38,9% проинспектированного мяса птицы отечественного производства, в 2000 г. – 31,0%, в 2004 г. – 20,3%. Затем постепенно положение улучшалось – в 2006 г. забраковано 12% отечественного мяса птицы, в 2010 г. – 7,3%, в 2011 г. – 7,2%, в 2012 г. – 3%.

Разрушение отечественного птицеводства привело к захвату российского рынка зарубежными поставщиками. В 1997 г., например, импорт превысил отечественное производство в два раза – тогда в РФ было ввезено 1,14 млн т мяса птицы, а в 2002 г. импорт мяса птицы составил 1,37 млн т, что было в 1,2 раза больше объемов его производства в РФ. В последние годы ситуация выправляется. В 2005 г. импорт составил 1,32 млн т, в 2006 г. 1,28 млн т, а к 2011 г. снизился до 0,41 млн т (в 2013г. импортировано 0,52 млн т свежего и мороженого мяса птицы).

Отечественное производство мяса птицы уже почти вдвое превышает максимальные советские уровни. Вместе с тем изменились технологии производства и «вкус» мяса птицы. Если в 1990 году было произведено 1,8 млн т мяса «синих куриц» (тогда содержалось 660 млн голов птицы), то в 2013 г. содержалось в 1,3 раза меньше птицы (495 млн голов), а мяса было получено в 2,1 раза больше (~3,8 млн т).

Частных успехов реформированного птицеводства пока недостаточно для осветления общей мрачноватой картины производства в РФ скота и птицы на убой. По этому показателю РФ находилась в начале 2010-х на уровне РСФСР середины 1980-х. Отбросив Россию по этому показателю на четверть века назад, курятина «выиграла конкурентную борьбу» у говядины. График структуры и динамики производство скота и птицы на убой см. на Рис. 5- 50 ниже в Разделе 5.

В ходе урбанизации, которая проходила в СССР с 60-х годов, складывался современный “городской” тип питания большинства населения России. Одним из его важных признаков был рост масштабов промышленной переработки мяса и производства мясных изделий – *полуфабрикатов* и *колбас*.

Потребление этих продуктов, облегчающих ведение домашнего хозяйства, стало рассматриваться как необходимое. Недостатки в снабжении ими приобрели даже символический смысл и вызывали острое недовольство населения.

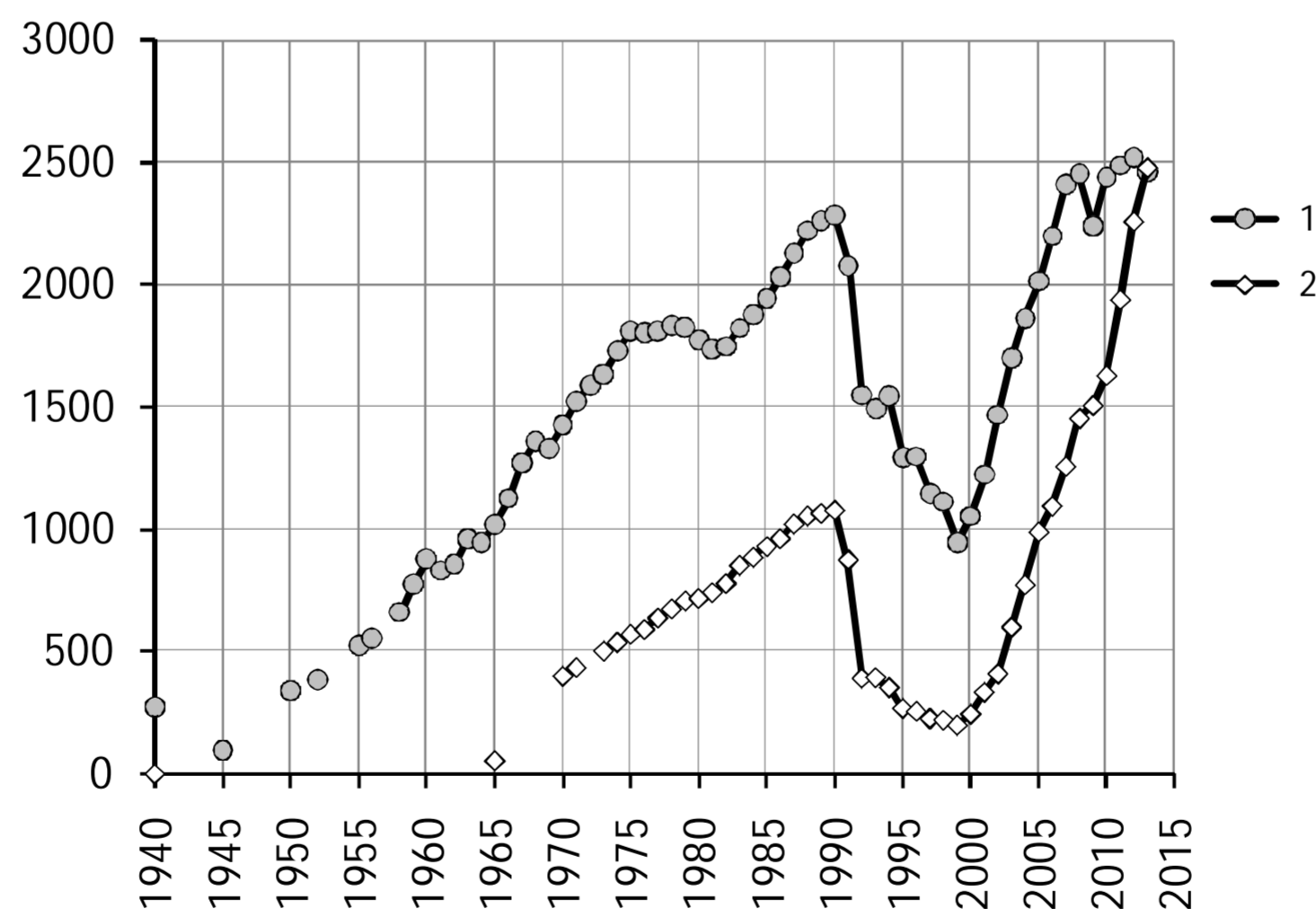


Рис. 2-11. Производство мясных изделий в РСФСР и РФ, тыс. т:
1 – колбасные изделия; 2 – мясные полуфабрикаты

Ускоренный рост их производства начался за несколько лет до перестройки. Выпуск мясных полуфабрикатов был налажен не только на предприятиях пищевой промышленности, но и в системе общественного питания, так что непосредственно в жилых районах была создана сеть т.н. магазинов “кулинарии”.

Изменение экономической системы уже на самом первом этапе реформы вызвало удивительно быстрый, обвальный спад производства мясных изделий (это видно на Рис. 2-11). Восстановление и рост производства колбасы наблюдался в 2000-2008 гг. Производство мясных полуфабрикатов в 2000-х стало восстанавливаться, быстро превысило дореформенный уровень и вышло на тренд роста в советский период.

Следует отметить, что регресс в организации домашнего приготовления пищи выражался в сокращении не только производства мясных полуфабрикатов, но и вообще в промышленном производстве продуктов, готовых к быстрому употреблению (пищевых концентратов, продуктов из картофеля и др.). Например, производство **пищевых концентратов** сократилось с 1990 г. к 1996 г. примерно в 10 раз с 226 до 26,3 тыс. т. Производство **продуктов из картофеля** сократилось примерно в 6 раз (за 1990-1994 гг. с 26,9 до 4,2 тыс. т). Начиная с 70-х годов в РСФСР наращивалось производство всех тех пищевых «фастфудов», которые считаются нынче атрибутами цивилизованного западного образа жизни – кукурузных и злаковых хлопьев, картофельных «чипсов», сухих супов и т.д. Однако производство этой «городской» продукции не сопровождалось распространением модных образов ее потребления. В ходе реформы в 1990-е годы это «безобразное» производство было свернуто, но быстро, уже в другом виде, наращивается начиная с 2000 года. Так производство пищевых концентратов увеличилось более чем втрое, с 36,2 до 111,5 тыс. т за 1999-2009 гг., а свежемороженых овощей в 7 раз с 1,9 до 12,8 тыс. т (в 1990 г. – 3,3 тыс. т). За 2000-2013 гг. производство плодоовощной замороженной продукции выросло в 30 раз – с 1,5 до 45 тыс. т. Производство картофельных «чипсов» выросло за 2000-2012 гг. в 16 раз – с 7,6 до 125 тыс. т, а в целом производство продуктов из картофеля в 24 раза – с 7,9 до 186 тыс. т за 2000-2013 гг.

Практически ликвидировано за время реформы к 2005 г. производство **сухофруктов**, традиционного продукта питания в России. Возрождение отрасли началось в конце 2000-х (Рис. 2-12). После 2009 г. этот показатель не публикуется, а с 2010 г. приводятся данные о суммарном производстве сушеных фруктов, ягод и орехов.

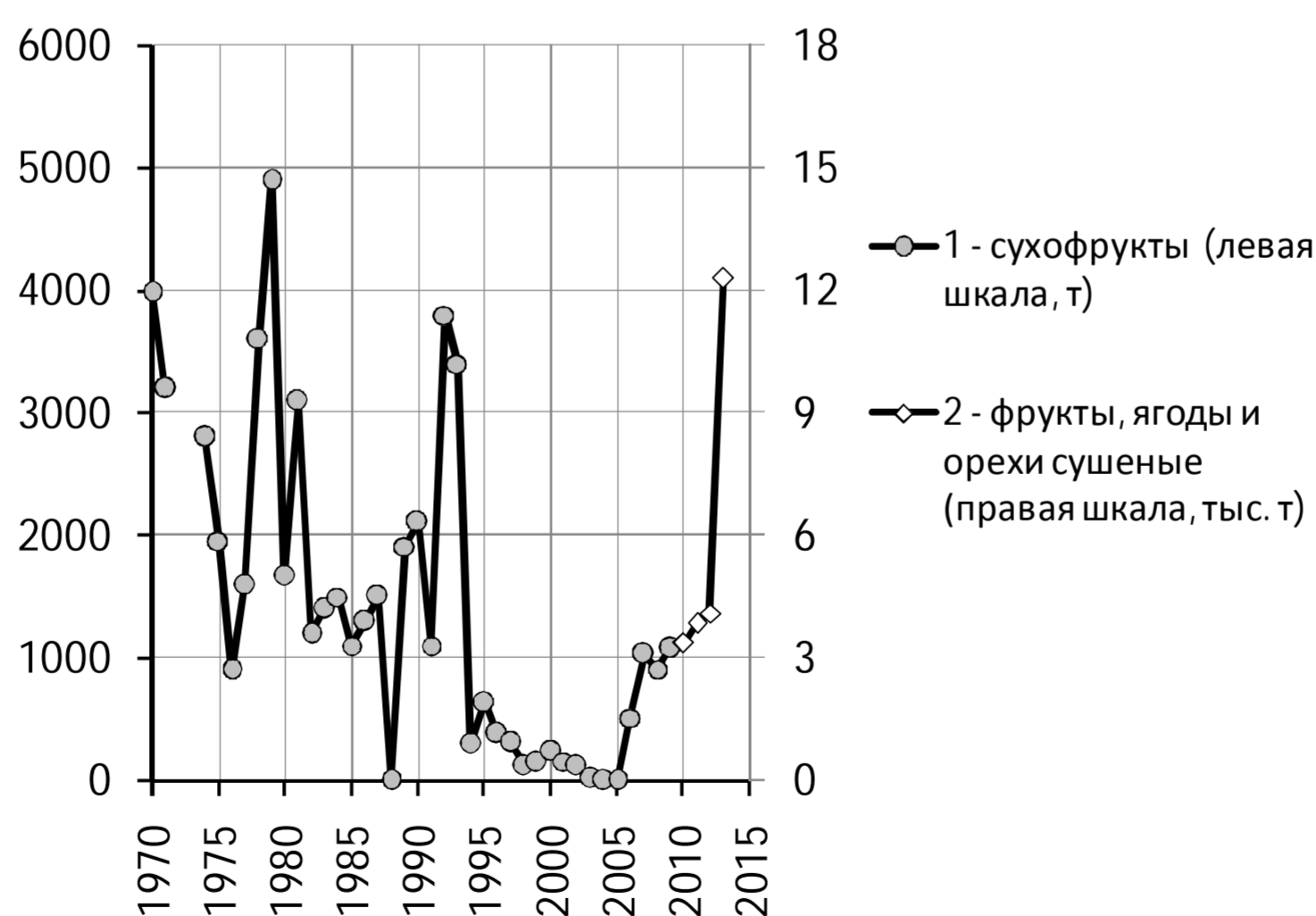


Рис. 2-12. Производство (1) фруктов сушеных в РСФСР и РФ (левая шкала, тонн) и (2) фруктов, ягод и орехов сушеных в РФ (правая шкала, тыс. тонн)

К числу важнейших продуктов питания, богатых белком, относятся куриные **яйца**. За советский период после Великой Отечественной войны в стране было создано крупное промышленное птицеводство, и производство яиц в СССР возросло с 7,5 млрд в 1946 г. до 84,8 млрд в 1989 г. (в 1913 г. в России в границах СССР было произведено 9,5 млрд яиц). В РСФСР в 1988-1989 гг. производство яиц удерживалось на уровне 49 млрд. На душу населения потреблялось 297 яиц в год (1990 г.). Этот показатель резко снизился до 208 яиц в 1996 г., а затем плавно рос: в 2000 г. – 229, в 2005 г. – 251, в 2010 г. – 269, в 2012 г. – 276 яиц на душу населения – достигнут уровень потребления начала 1980-х. В 2012 г. в малоимущих домохозяйствах потребляли 160 яиц на человека (на 42% меньше среднего уровня). В сходном темпе происходили пореформенные изменения и в производстве яиц. Этот процесс представлен на Рис. 2-13.

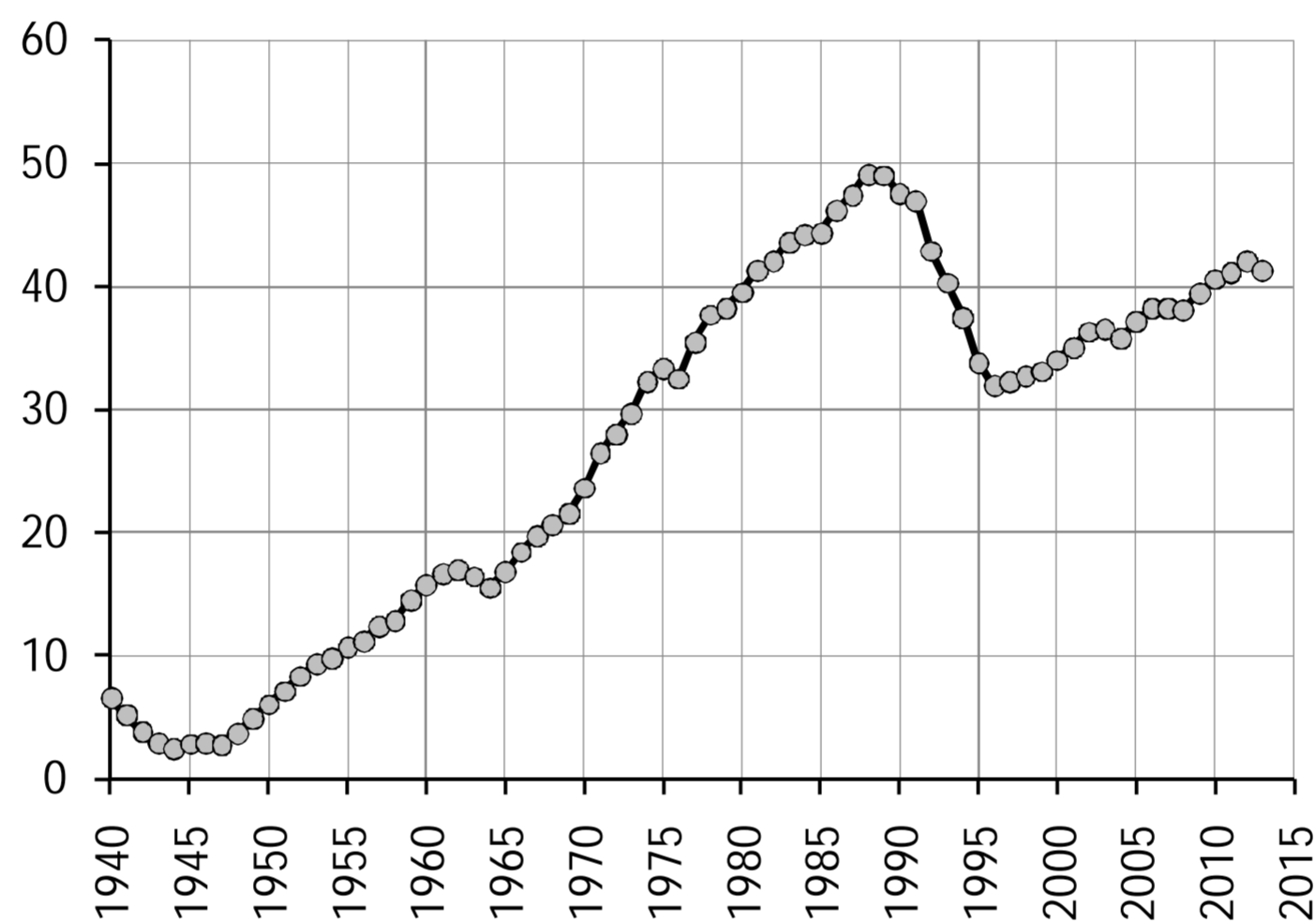


Рис. 2-13. Производство яиц в РСФСР и РФ (в хозяйствах всех категорий), млрд шт.

После 1996 г. наметился рост производства яиц, который продолжается и до настоящего времени, в темпе меньшем, чем в поздний советский период. Поскольку импорт и экспорт яиц незначителен (примерно 2% и менее 1%), эти данные отражают уровень потребления яиц населением РФ. График динамики потребления яиц на душу населения см. в Приложении.

В СССР был создан большой океанский рыболовецкий флот, и в 1980 г. улов **рыбы** на душу населения составлял у нас 36 кг (в США 16 кг, в Великобритании 15 кг). Более 70% улова в СССР приходилось на РСФСР. За 80-е годы улов рыбы в СССР вырос почти на треть, а в РСФСР достиг к 1987-1988 гг. 56 кг на душу населения. С 1989 г., когда началась рыночная реформа, величина улова стала быстро и резко падать. После стабилизации в 1995 г. на уровне в два с лишним раза более низком, чем в конце 80-х годов, в 2000-2004 гг. падение уловов продолжилось. С 2005 г. наметилось восстановление – к 2013 г. достигнут уровень середины 1960-х (Рис. 2-14).

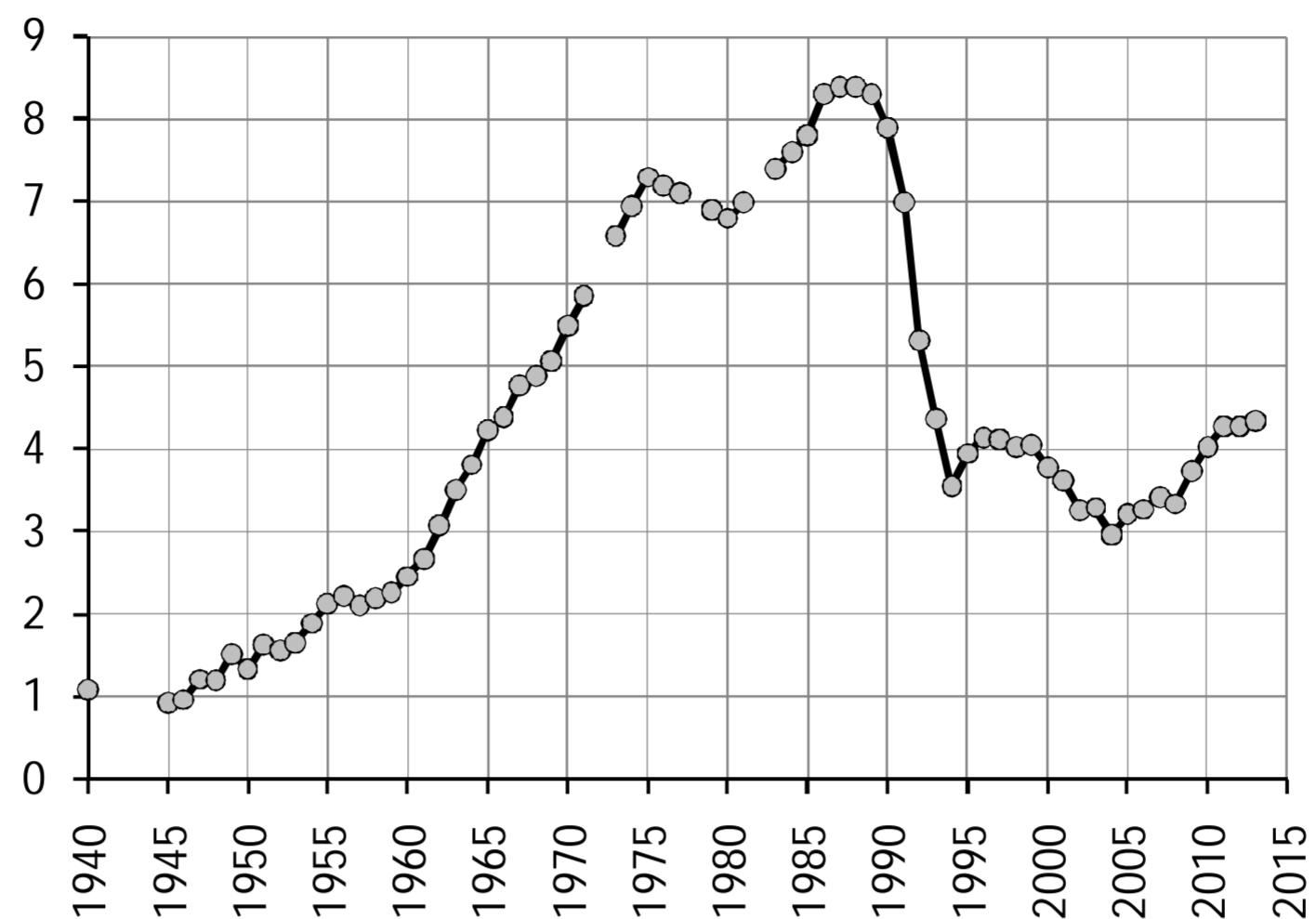


Рис. 2-14. Улов рыбы и добыча других морепродуктов в РСФСР и РФ, млн т (с 2010 г. по данным Росрыболовства)

В 2012 г. улов рыбы и добыча других водных биоресурсов составил по данным Росрыболовства 4,27 млн т (95% приходится на океаническое рыболовство, улов во внутренних пресноводных объектах составил 0,17 млн т), а по данным Росстата добыча (производство) основных видов продукции рыболовства составила 1,45 млн т (в т.ч. рыба живая, свежая или охлажденная; ракообразные немороженые; устрицы; водные беспозвоночные прочие, живые, свежие или охлажденные; биоресурсы водные прочие).

Рыба была и остается важным экспортным продуктом в России и дает значительную валютную выручку. В реформы, несмотря на двукратное снижение улова, экспорт рыбы и рыбопродуктов вырос на 40% (Табл. 2- 5).

Табл. 2- 5. Экспорт* рыбы, рыбопродуктов и морепродуктов из РСФСР и РФ, тыс. т

	1989	1990	1995	2000	2005	2010	2012
Рыба свежая и мороженая	1245	1142	1098	1060	1265	1566	1608
Ракообразные и моллюски	...	(1992) 45,3	11,5	68	44	50	44

* - Включая рыбу, рыбопродукты и морепродукты, выловленные (добытые) и проданные вне зоны действия таможенного контроля.

Изменилось и направление российского рыбного экспорта: если перед реформой в 1989-90 гг. в страны дальнего зарубежья направлялось 43-45% экспортных поставок, то в 2010-2012 гг. 98%.

Спад улова и увеличение экспорта рыба в питании россиян теперь восполняет импорт, причем на 96-99% из стран дальнего зарубежья (в 1989 г. доля такого импорта составляла 1,7%, в 1990 г. 0,25%, в 2012 г. 98,9%).

Табл. 2- 6. Импорт рыбы, рыбопродуктов и морепродуктов в РСФСР и РФ, тыс. т

	1989	1990	1995	2000	2005	2010	2012
Рыба свежая и мороженая	795	392	311	328	787	791	739
Ракообразные и моллюски		(1992) 0,2	4,5	8,6	63	83	81

Качество импортной рыбы и рыбопродуктов в большинстве случаев ниже, чем у отечественной продукции: в 1995 г. было забраковано и снижено в сортности 54,9% импортной рыбы и рыбопродуктов (и 24% отечественной), в 2004 г. – 31,3% (и 20,6%), в 2006 г. – 20,8% (и 35,1%), в 2010 г. – 14,7% (и 12%), в 2012 г. – 22% (и 4%). Для сравнения, в 1987 г. госторгинспекциями Минторга РСФСР было забраковано 10,4% проверенной рыбы и сельди.

В советское время поставляемая отечественными рыбаками свежемороженая рыба была дешевым продуктом массового употребления. При либерализации цен в 1992 г., когда ценообразование стало исходить из критерия максимальной прибыли, рыба подорожала относительно выше, чем мясо. Если за 1992-1995 гг. розничная цена говядины в РФ возросла в 1338 раз, то цена свежемороженой рыбы (без деликатесной) в 4188 раз – в три с лишним раза больше, чем цена говядины.

Падение улова и повышение цены сопровождается в РФ сокращением потребления рыбы. По сравнению с 80-ми годами оно упало более чем в два раза к 1995 г. Затем наметился восстановительный рост, и потребление в 2012 г. (17,1 кг) вышло на уровень конца 1960-х. Этот процесс представлен на Рис. 2-15. В малоимущих домохозяйствах потребление рыбы и рыбных продуктов в 2012 г. составляло 14 кг на человека, а у самых обеспеченных вдвое выше (28 кг). У москвичей еще выше - в среднем 30,1 кг.

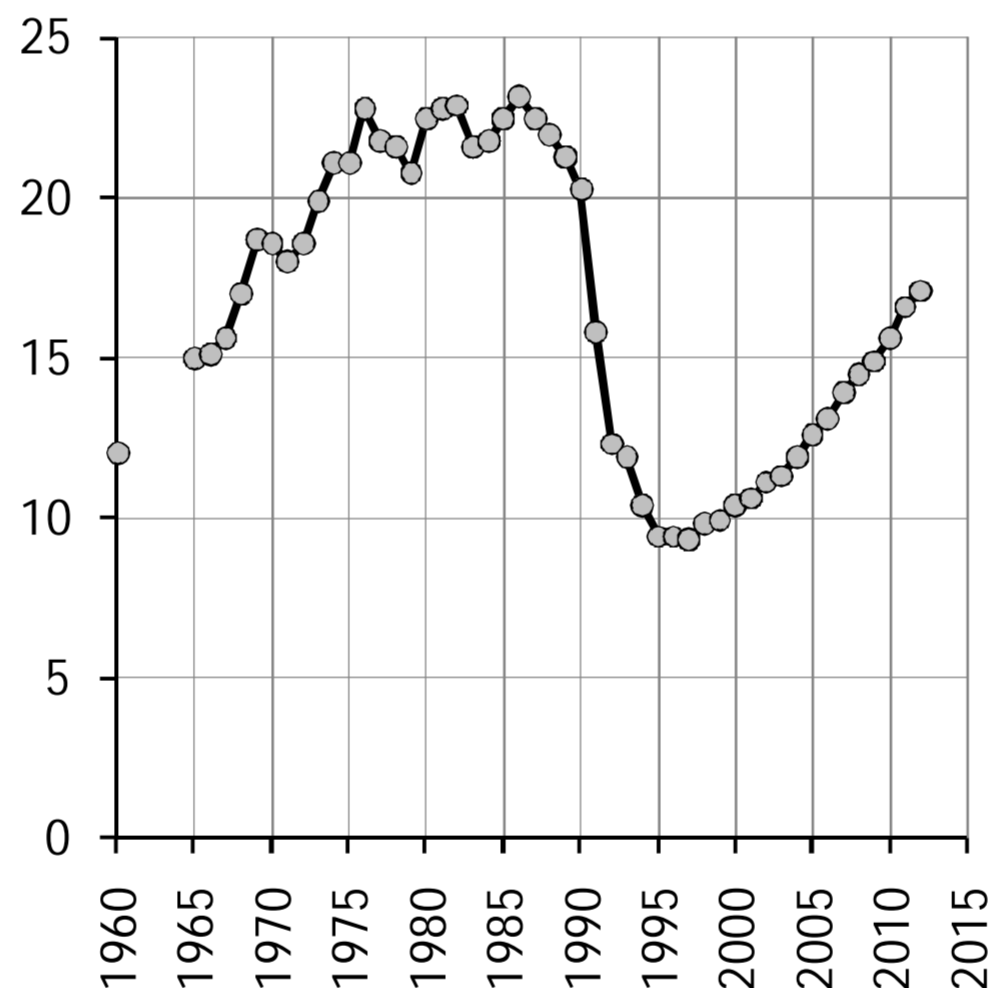


Рис. 2-15. Потребление рыбы и рыбопродуктов на душу населения в РСФСР и РФ в год, кг

Потребление *кондитерских изделий* и *сладостей* вместо чистого сахара – признак роста благосостояния и перехода к более современному типу питания. Вплоть до 1990 г. в РСФСР наблюдался довольно быстрый рост промышленного производства сладостей (по сравнению с уровнем 1970 г. объем их производства вырос на 45%). После 1990 г. произошел исключительно резкий, обвальный спад производства сахаристых кондитерских изделий (на 40% за два года), который продолжился, хотя и медленнее, до 1996 г. (Рис. 2-16). Затем производство стало восстанавливаться, особенно быстро с начала 2000-х. Только в 2010 г. производство сладостей несколько превысило дореформенный уровень, но еще пока не вышло на дореформенный тренд развития.

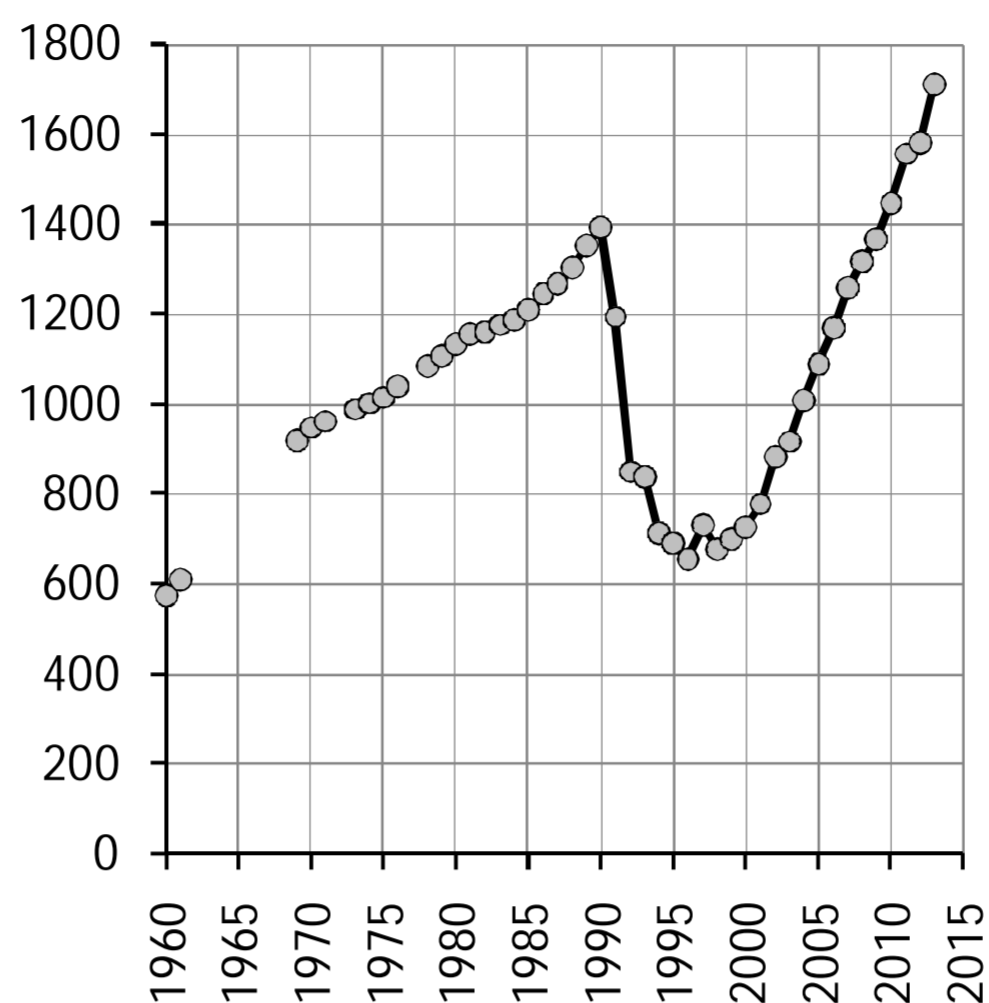


Рис. 2-16. Производство сахаристых кондитерских изделий в РСФСР и РФ, тыс. т
(с 2009 г. включая шоколад и какао)

Сходная ситуация наблюдалась и в производстве всех кондитерских изделий: устойчивый рост 1945-85 гг., 1986-90 гг. – ускорение, 1991-1996 гг. – более чем двукратный спад производства до уровня 1965 г., 1997-2008 гг. – восстановление производства до уровня 1990 г (2869,3 тыс. т).

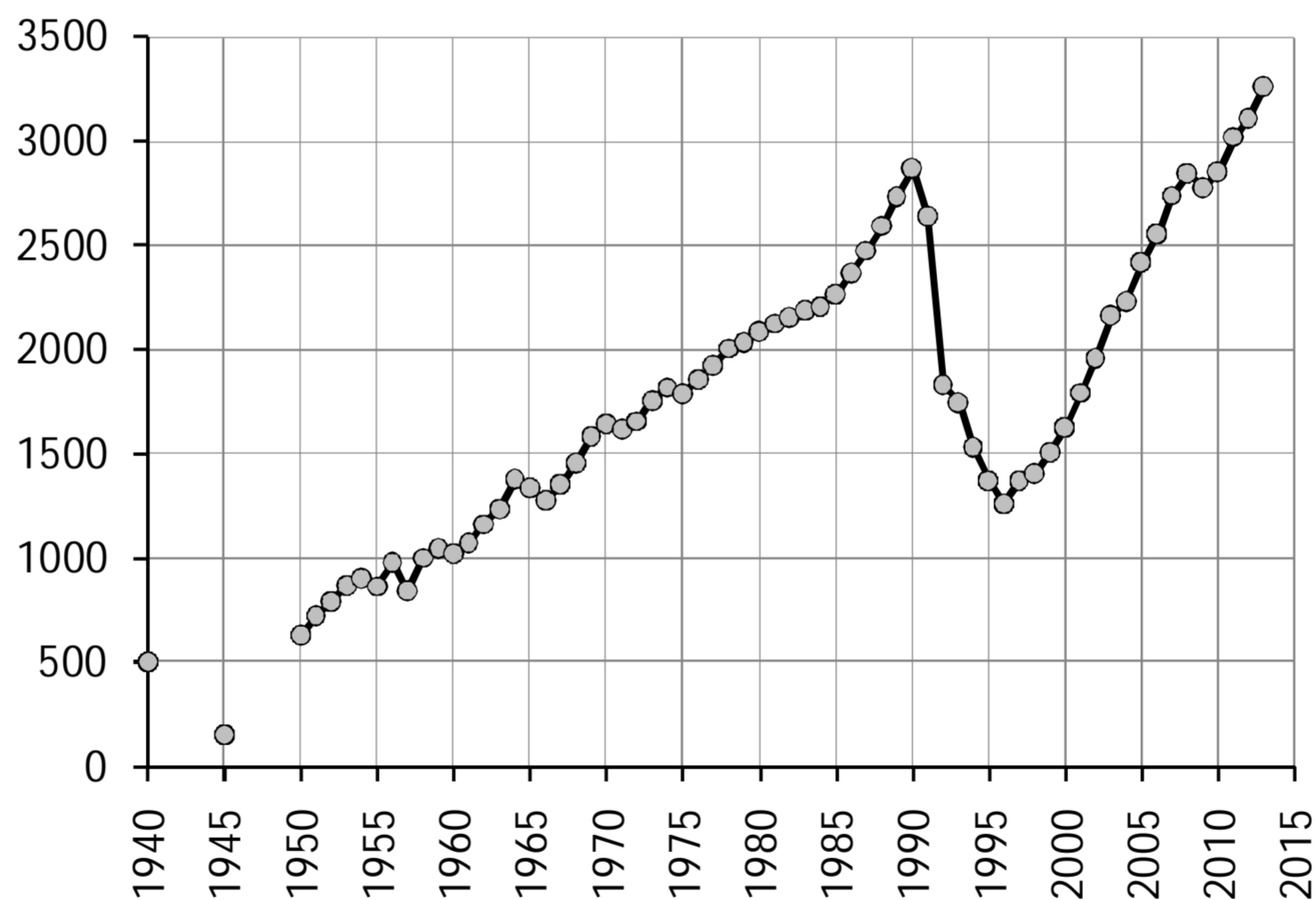


Рис. 2-17. Производство кондитерских изделий в РСФСР и РФ, тыс. т

В 2013 г. (3264 тыс. т) на 14% превышен предреформенный максимум производства кондитерских изделий 1990 г. В 2010 г. доля импортных кондитерских изделий составляла в товарных ресурсах 11,1%, в 2012 г. – 12,1%.

В начале реформы упало и потребление сахара – с 47 кг на душу населения в 1990 г. до 30 кг в 1992 г. (то есть на 36%). Затем потребление сахара стало восстановительно расти примерно в том же темпе, что и в 70-80-е годы, и достигло в 2011-2012 гг. своего пореформенного максимума – 40 кг на душу населения. В 2012 г. в малоимущих домохозяйствах потребление сахара и кондитерских изделий составляло 23 кг на человека. Динамика потребления сахара в России представлена на Рис. 2-18.

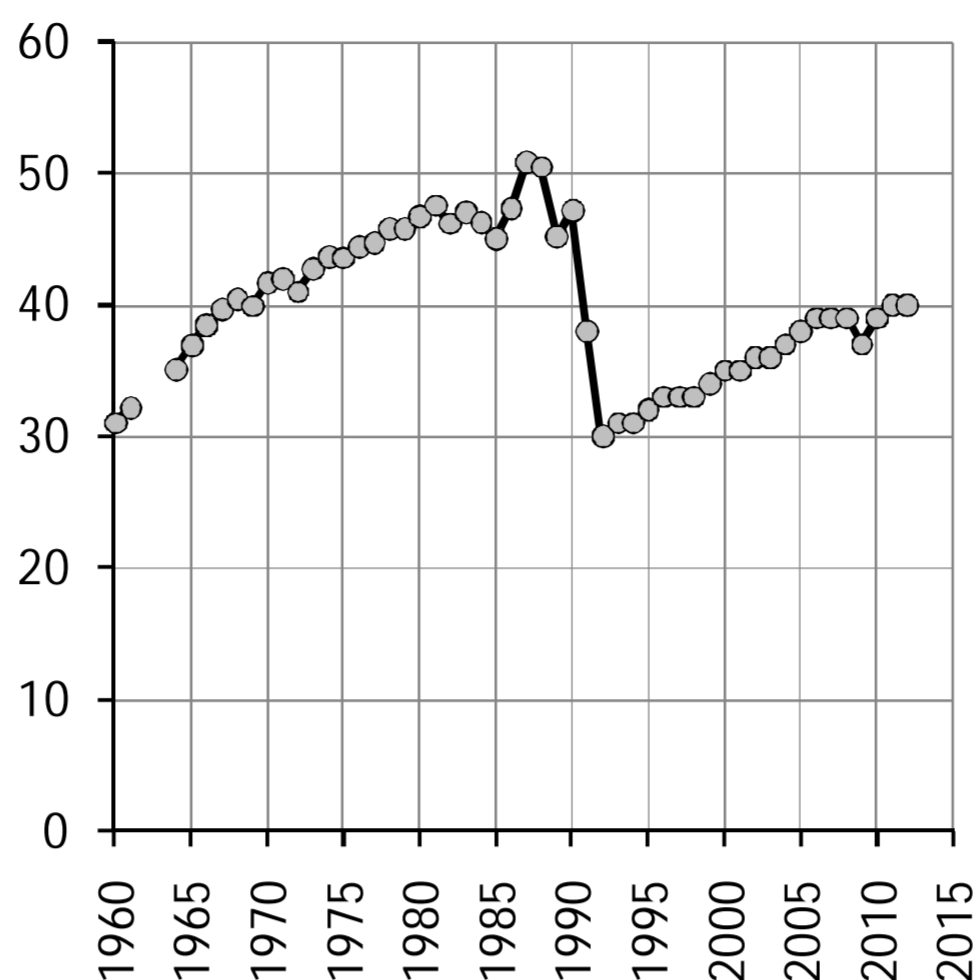


Рис. 2-18. Потребление сахара на душу населения в год, кг

Следует добавить, что снижение потребления сахара произошло на фоне успехов отечественных сахаропроизводителей. В начале реформ производство сахара-песка в России сначала снизилось (за 1989-1994 гг. в 1,5 раза), а затем стало быстро восстанавливаться и рекордно расти. Уже в 2000-х производство сахара в среднем превышало дореформенный уровень в 1,5 раза. В 2011 г. в России произведено рекордное количество сахара-песка – 7,1 млн т (в 1990 г. – 3,7 млн т), в 2013 г. 4,9 млн т. График динамики производства сахара-песка см. в Приложении.

Важнейшим продуктом питания в России был и остается хлеб. Всегда он был и наиболее доступным по цене продуктом. В ходе реформы произошло столь непропорциональное повышение цен на хлеб, что положение резко изменилось. Производство муки и хлеба в большой мере “ушло в тень”. По официальной статистике производство хлеба сильно сократилось (Рис. 2-19), притом что, согласно бюджетным обследованиям, потребление хлебных продуктов снизилось мало. Согласно официальной статистике, количество зерна, используемого на пищевые цели, в самой РФ снизилось примерно вдвое. Это также может говорить о крупных масштабах теневого оборота зерна и муки.

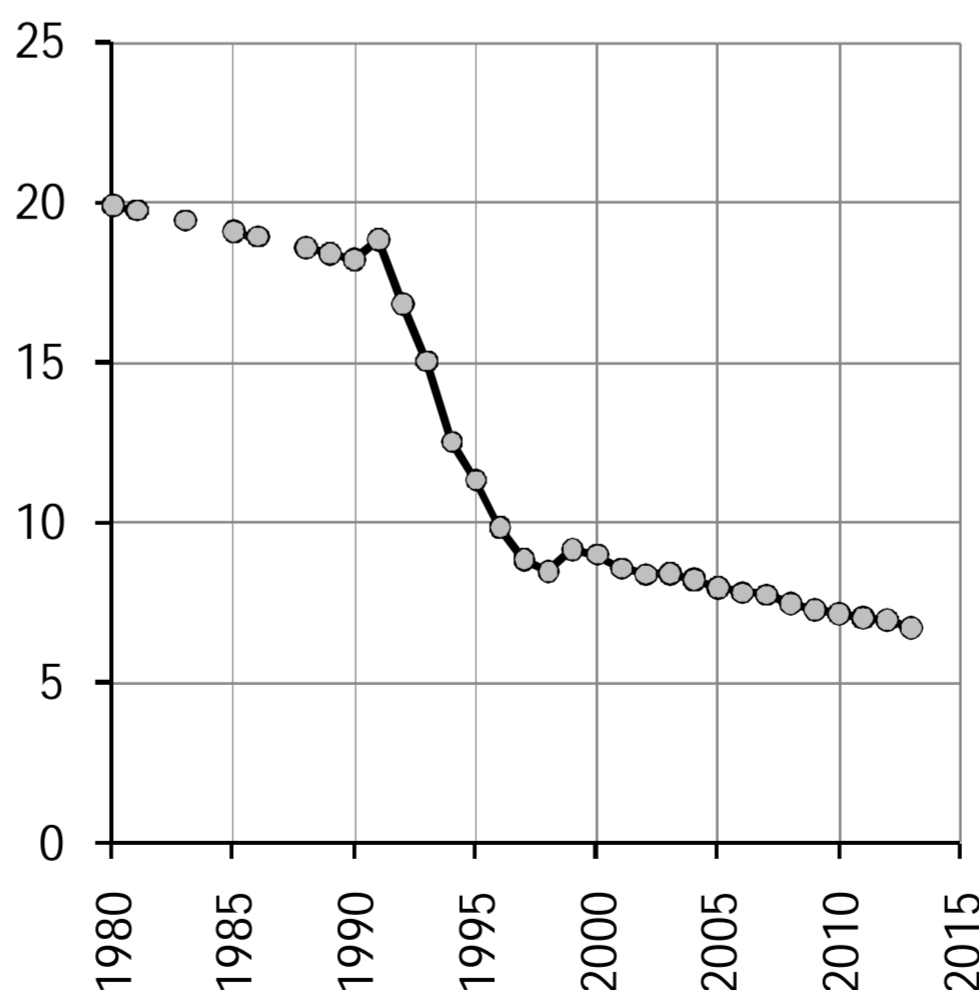


Рис. 2-19. Производство хлеба в РСФСР и РФ, млн т

В этих условиях получить точные данные о потреблении именно хлеба трудно. Оно маскируется тем, что в статистической таблице “Потребление основных продуктов питания” понятие “хлебные продукты” дается как агрегированное. Под “хлебными продуктами” понимается широкий спектр: “хлеб и макаронные изделия в пересчете на муку, мука, крупа, бобовые”.

Как следует из бюджетных исследований, в сумме потребление “хлебных продуктов” меняется несущественно – со 125 кг в год на душу населения в 1992 г. до 119 кг в 2012 г. В малоимущих домохозяйствах потребление хлебных продуктов в 2012 г. составляло 83 кг на человека. График динамики потребления хлебопродуктов см. в Приложении.

Потребление хлеба в какой-то мере может заменяться крупами и макаронными изделиями. Их выпуск за 1992-1996 гг. годы резко сократился. Затем производство макаронных изделий стало восстанавливаться, а производство круп растет весьма слабо (Рис. 2-20).

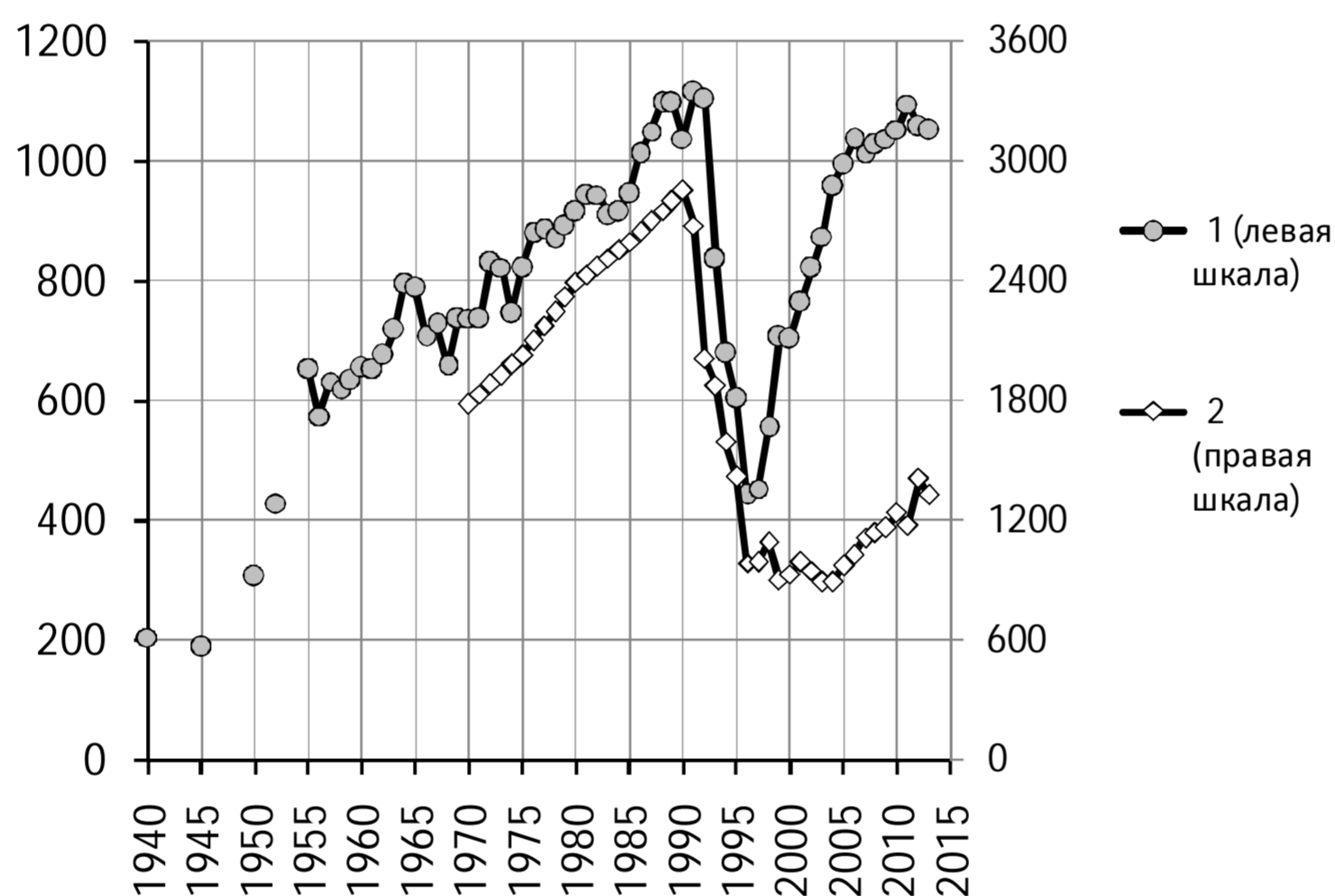


Рис. 2-20. Производство макаронных изделий (1, левая шкала) и крупы (2, правая шкала) в РСФСР и РФ, тыс. т

Импорт круп незначителен: в 2000 г. 28,5 тыс. т, в 2005 г. 25,8 тыс. т, в 2010 г. 28,8 тыс. т, в 2012 г. 20,2 тыс. т. В 2005 г. было установлено ненадлежащее качество и (или) опасность 54% импортных круп, в 2011 г. 12%, в 2012 г. 16%.

Несколько иная ситуация наблюдалась с потреблением в реформы «второго хлеба» – картофеля (Рис. 2-21). В годы резкого спада производства и потребления ключевых продуктов питания (мяса, молока, масла, яиц, рыбы, сахара) выросло потребление картофеля на душу населения – со 106 кг в 1990 г. до 127 кг в 1993 г. (как в конце 1970-х). Заметный спад потребления картофеля произошел после 1998 г. С 1999 г. по 2012 г. потребление картофеля существенно не изменялось, и находилось на уровне чуть выше предреформенного (в 2010 г. 104 кг, в 2012 г. – 111 кг, а в эти же годы в малоимущих домохозяйствах – 60 кг). Существенно различается потребление картофеля и по регионам, например, в 2012 г. в Москве – 72 кг, в Чувашии – 183 кг.

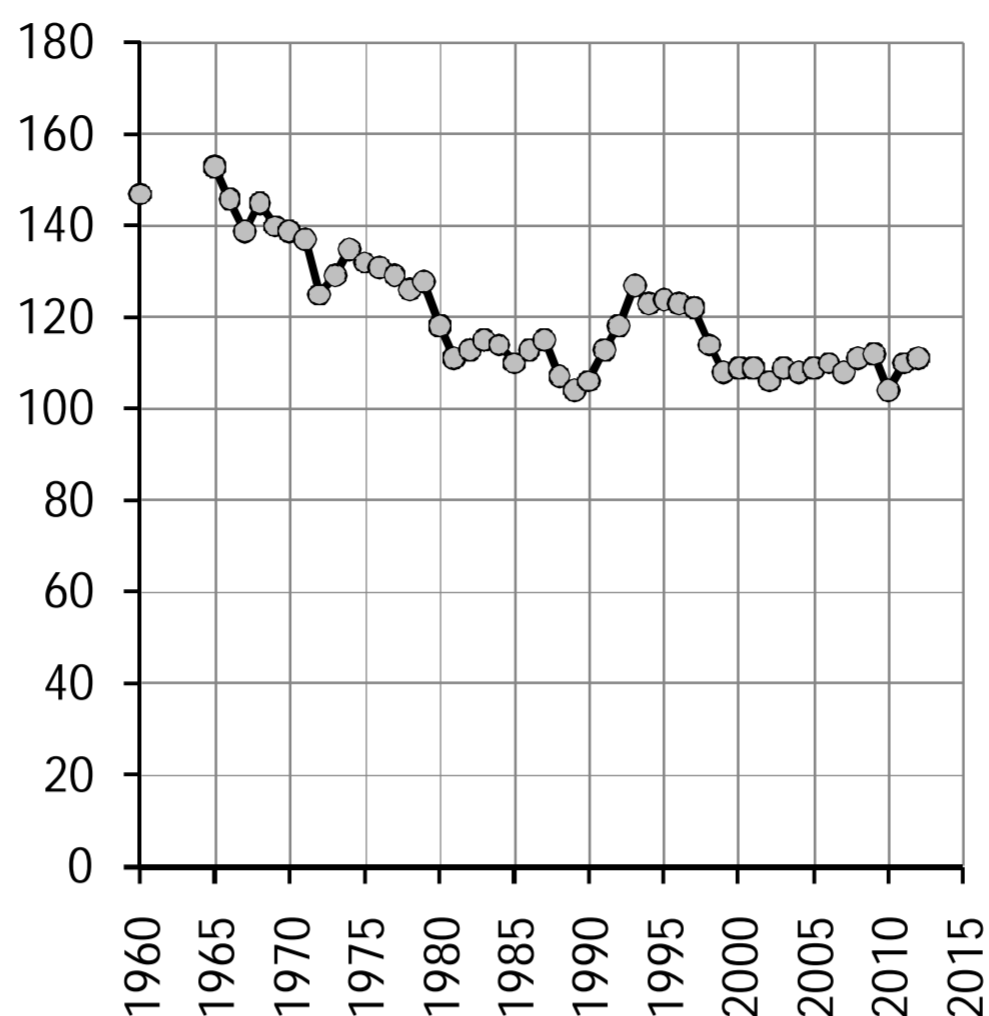


Рис. 2-21. Потребление картофеля на душу населения в РСФСР и РФ, кг

В советский период уже с середины 1960-х наблюдался устойчивый тренд снижения потребления картофеля, в основном за счет увеличения широты и разнообразия питания. Можно предположить, что если бы не было реформ и эта тенденция изменения рациона питания сохранялась, то в начале 2010-х достаточен был бы уровень потребления примерно в 80 кг картофеля на душу населения (в США в 2007 г. этот показатель составлял 56 кг).

О снижении производства картофеля см. ниже в Разделе 5 (Рис. 5- 34). Эта тенденция не так заметна, поскольку производство картофеля почти полностью переместилось “на сотки” – в т.н. “хозяйства населения”, и здесь привычным ручным трудом обеспечивается пореформенная стабильность в потреблении «второго хлеба» (Рис. 2-21).

Важное место в питании занимают *алкогольные напитки*. По оценкам ВОЗ потребление алкогольных напитков всех видов на душу населения в возрасте более 15 лет и старше составляло в России в 2000 г. 9,8 литров абсолютного алкоголя, в 2005 г. – 11 л, в 2008 г. – 11,5 л. Для сравнения в 2008 г. этот показатель во Франции составлял 12,3 л, в Германии – 12 л, в США – 8,7 л, в Чехии – 15,3 л, в Эстонии – 14,3 л, в Молдавии – 20,6 л.

На Рис. 2-22 показана динамика розничной продажи и производства водки и ликеров в РСФСР и РФ.

Здесь видно исключительно важное изменение, которое произошло в ходе реформ. До 1990 г. производство водки практически совпадало с уровнем продажи. Иными словами, вся продаваемая на рынке водка была произведена легально, с соответствующим контролем качества.

Уже в 1991 г. эти два показателя стали расходиться. Начиная с 1993 г. произошел резкий разрыв – легальное производство упало более чем в два раза – а объем продаж резко возрос при незначительном легальном импорте в 1990-х. В 1996 г. доля импорта водки и крепких напитков в продажах составляла 7%, в 2000 г. 1,6%, в 2005 г. 8%, в 2010 г. 10%, в 2012 г. 12,5%. В 1996 г. лишь треть продаваемой на российском рынке водки была произведена легально. После 1999 г. этот разрыв сократился, но продолжает оставаться значительным. По данным Центра исследований федерального и региональных рынков алкоголя до 2010 г. республики Северного Кавказа производили до 50% нелегального алкоголя (750 млн бутылок в 2009 г.). Сейчас их роль снизилась,

но они остаются крупнейшими поставщиками – наряду с Московской и Ленинградской областями. В 2011 г. поставки нелегальной водки оценивались в 1 млрд бутылок, или в треть всего рынка. В 2012 г. продажи водки и ликеро-водочных изделий составили 10,7 л на душу населения (в Москве 16,5 л), а коньяков и коньячных напитков 0,9 л (в Москве 1,7 л).

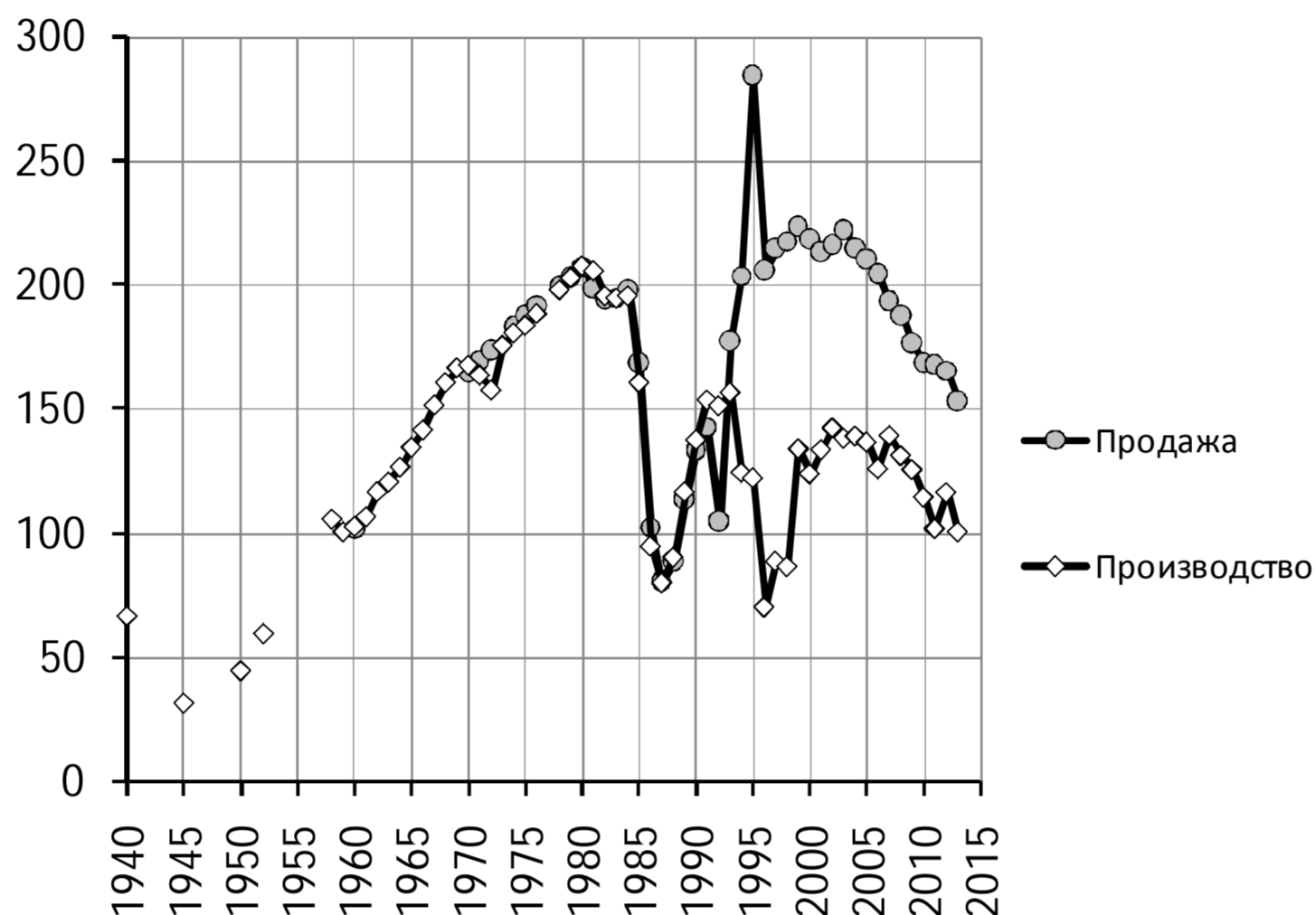


Рис. 2-22. Производство (1) и продажа (2) водки и ликеро-водочных изделий*
(в натуральном выражении) в РСФСР и РФ, млн дкл

* - с 2000 г. включая коньяки, коньячные напитки (включая бренди, кальвадосы)

Резко упало потребление *вина*, динамика его производства и продажи представлена на Рис. 2-23. Отметим, что за годы реформ площади виноградников сократились с 1990 г по 2011 г. в 2,3 раза. Графики динамики площадей многолетних насаждений (виноградники, хмель, плодово-ягодные и др.) см. в Приложении.

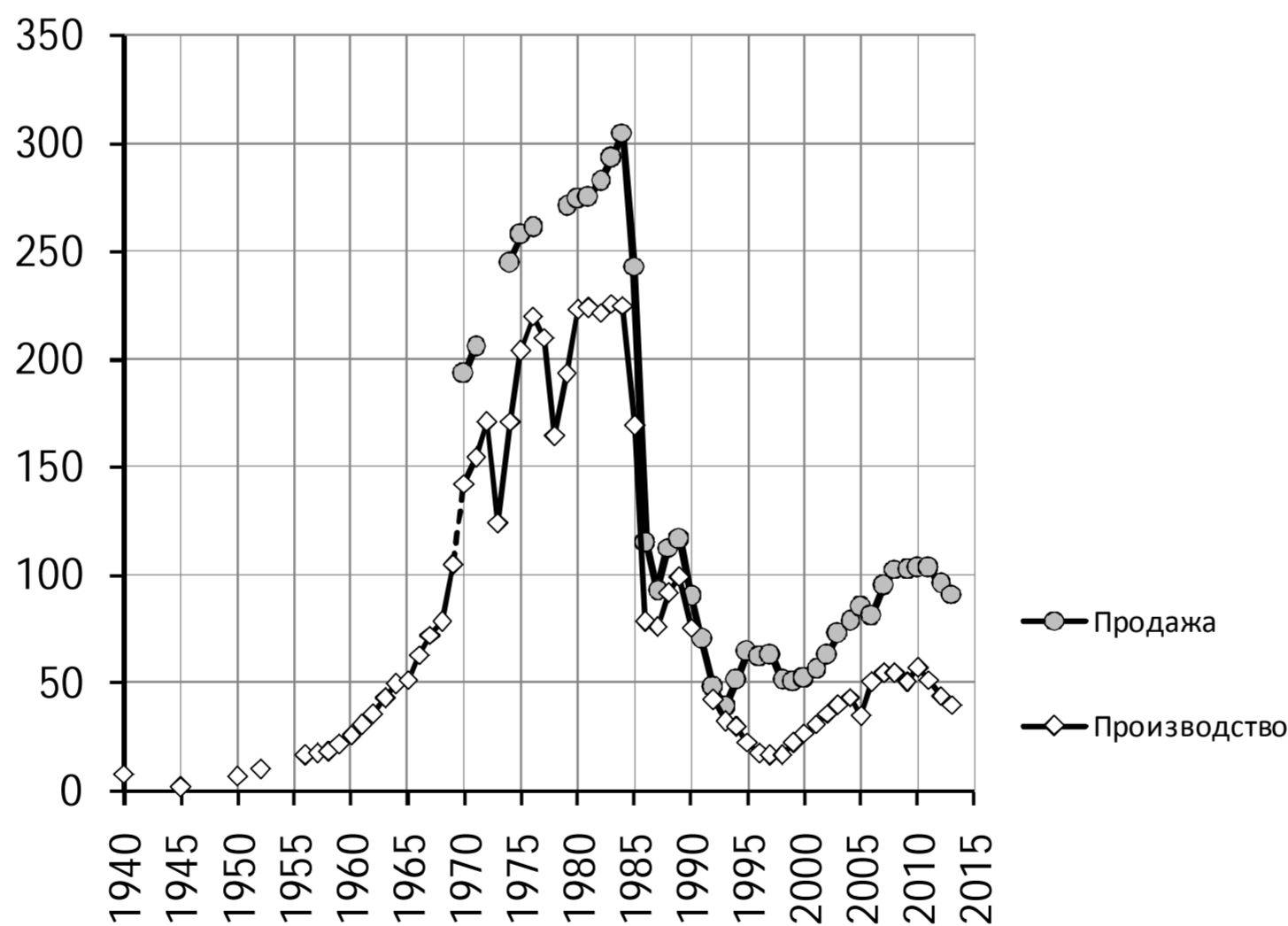


Рис. 2-23. Розничная продажа и производство* вина
в РСФСР и РФ (без шампанских, игристых и газированных вин), млн дкл

* до 1970 г. без плодово-ягодных вин

Доля импортных вин в продажах составляла в 1980 г. 19%, в 1985 г. 30%, в 1990 г. 16%, в 1996 г. 56%, в 2001 г. 48%, в 2005 г. 67%, в 2010 г. 53%, в 2012 г. 51%. В целом продажи винодельческой продукции в 2012 г. составили 6,5 л на душу населения (в Москве 9,7 л).

Напротив, существенно увеличилось потребление россиянами «праздничных» шампанских, игристых и газированных вин. В реформы к концу 2000-х их производство выросло более чем вдвое, а розничные продажи в 2013 г. были в 2,6 раза выше, чем в 1990 г. (Рис. 2-24).

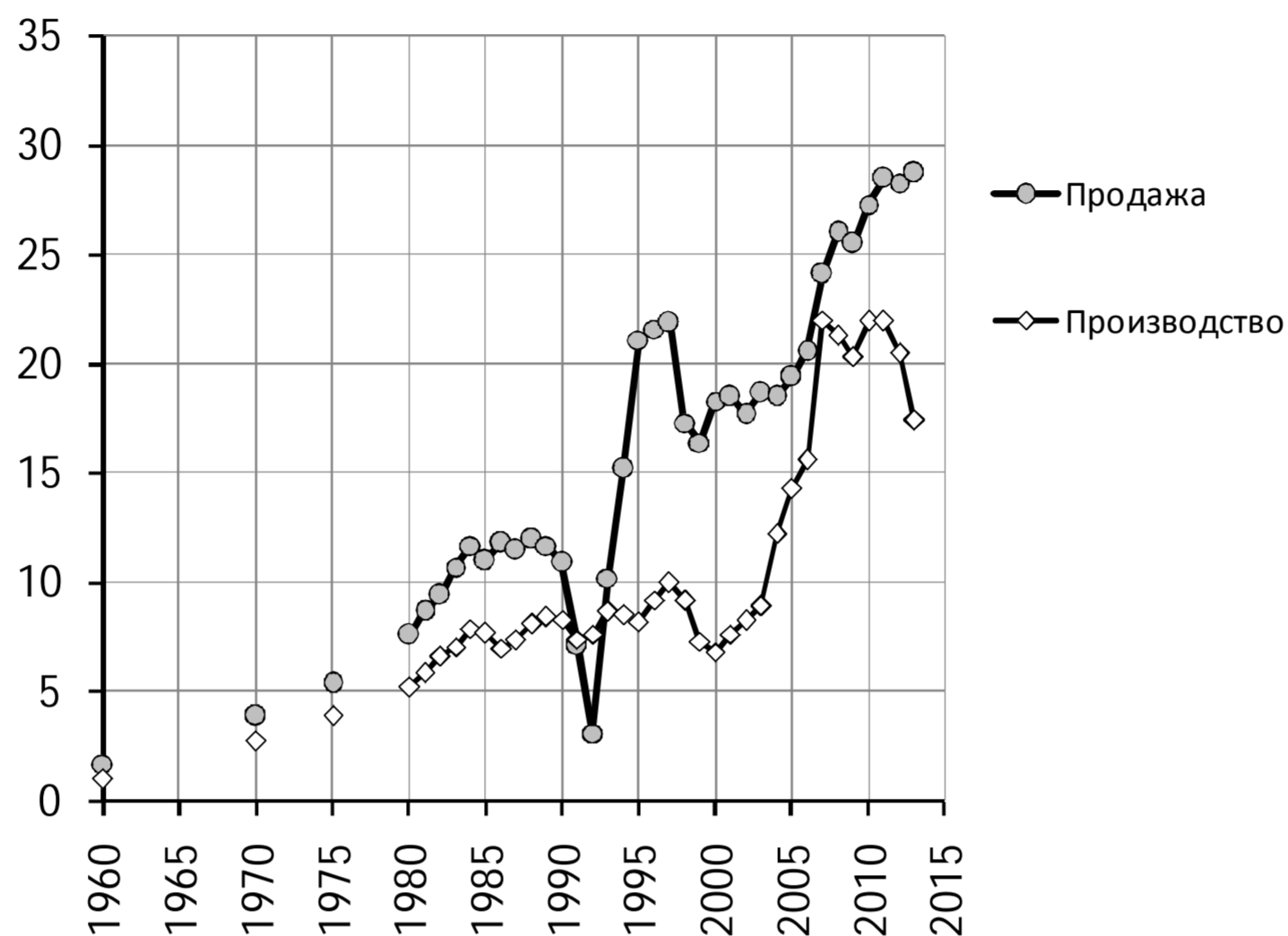


Рис. 2-24. Розничная продажа и производство шампанских, игристых и газированных вин в РСФСР и РФ, млн дкл

Вдвое выросла в реформы и доля продаж «праздничных» вин: в 1980 г. 3%, в 1985 г. 4% 1990 г. 11%, в 1995 г. 25%, в 2000 г. 26%, в 2005 г. 19%, в 2010 г. 21%, в 2012 г. 23%, 2013 г. 24%. В целом продажи шампанских и игристых вин в 2012 г. составили 2 л на душу населения (в Москве 5 л).

Между производством и продажей *пива* в ходе реформы, как и в случае водки, также возникали разрывы, вызванные значительными объемами теневого производства и импорта (Рис. 2-25). В 1996-97 гг. разрыв в производстве и продажах пива составлял 147-151 млн дкл, а легальный импорт почти на порядок меньше: 17-14 млн дкл. Начиная с 1999 г. практически все производство пива «вышло из тени» и последовавший рост производства пива в России носил резкий характер. К концу 2000-х и производство, и потребление пива в России стало втрое выше, чем в советский период. Заметим, что площади многолетних насаждений хмеля, напротив, сократились с 1990 г. по 2011 г. в 12 раз, а его валовой сбор, снизился в 189 раз. Валовой сбор ячменя за эти же годы в среднем сократился более чем на треть. Графики динамики площадей многолетних насаждений (в т.ч. хмеля) и сбора ячменя см. в Приложении.

В последние пять лет наблюдается снижение производства пива (по оперативным данным 2013 г. до 833 млн дкл) и незначительная стагнация розничных продаж (в 2009-2013 гг. на уровне ок 1000 млн дкл, что примерно втрое выше, чем в середине 1980-х). В реформы происходило массовое, включая детей и подростков, приобщение к потреблению этого алкогольного напитка. В целом продажи пива в 2012 г. составили 71 л на душу населения (в Московской области 101 л, в Вологодской 109 л, в Омской 125 л).

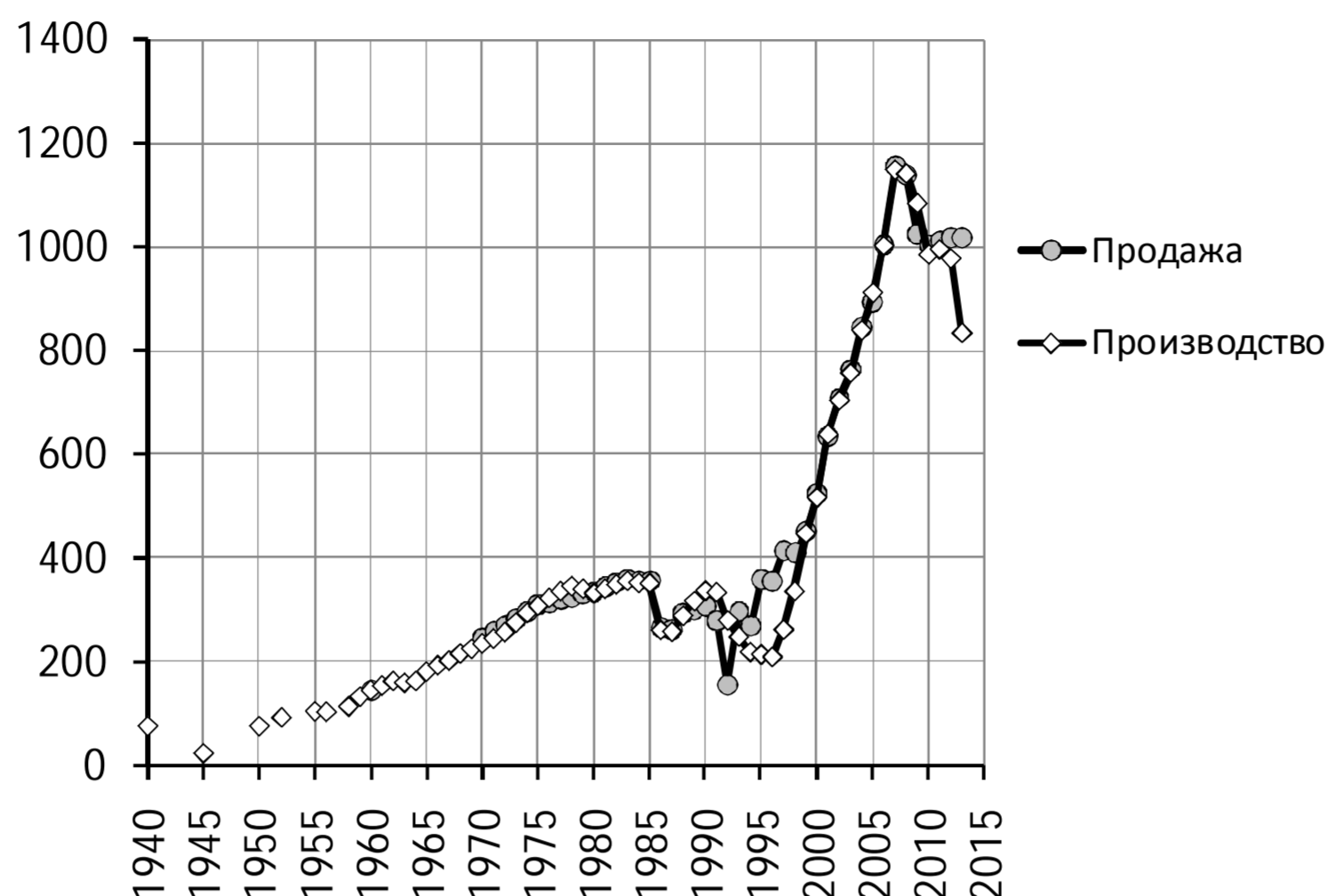


Рис. 2-25. Розничная продажа и производство пива и пивных напитков в РСФСР и РФ (в натуральном выражении), млн дкл

На этом фоне красноречиво выглядит практически полная ликвидация производства в России *кваса* – любимого и распространенного ранее дешевого безалкогольного напитка. За один только 1992 г. его производство упало в 6 раз и продолжало падать и дальше (Рис. 2-26). Заметное оживления производства кваса наблюдается с 2007 г. – тогда стали учитываться все напитки брожения, а с 2009 г. ведется учет «напитков квасных». Производство этих современных квасных напитков в начале 2010-х по объему достигло уровня производства традиционного кваса, как в начале-середине 1980-х.

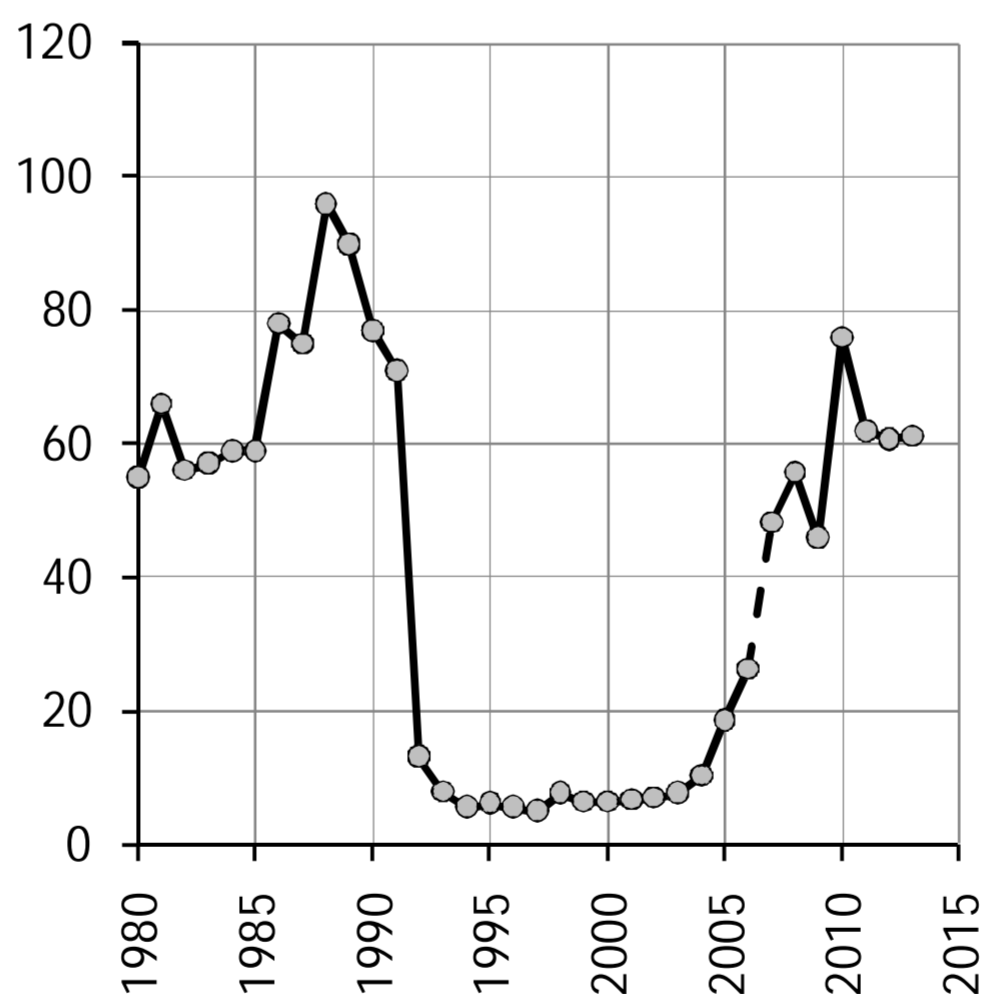


Рис. 2-26. Производство кваса и квасных напитков в РСФСР и РФ, млн дкл

Остается сказать, что к продуктам питания причисляется, несколько искусственно, и *табак*. Не вдаваясь в эту проблему, приведем динамику производства в России сигарет и папирос (Рис. 2-27). Резкий более чем двукратный рост производства табачных изделий наблюдался в 1997-2002 гг.

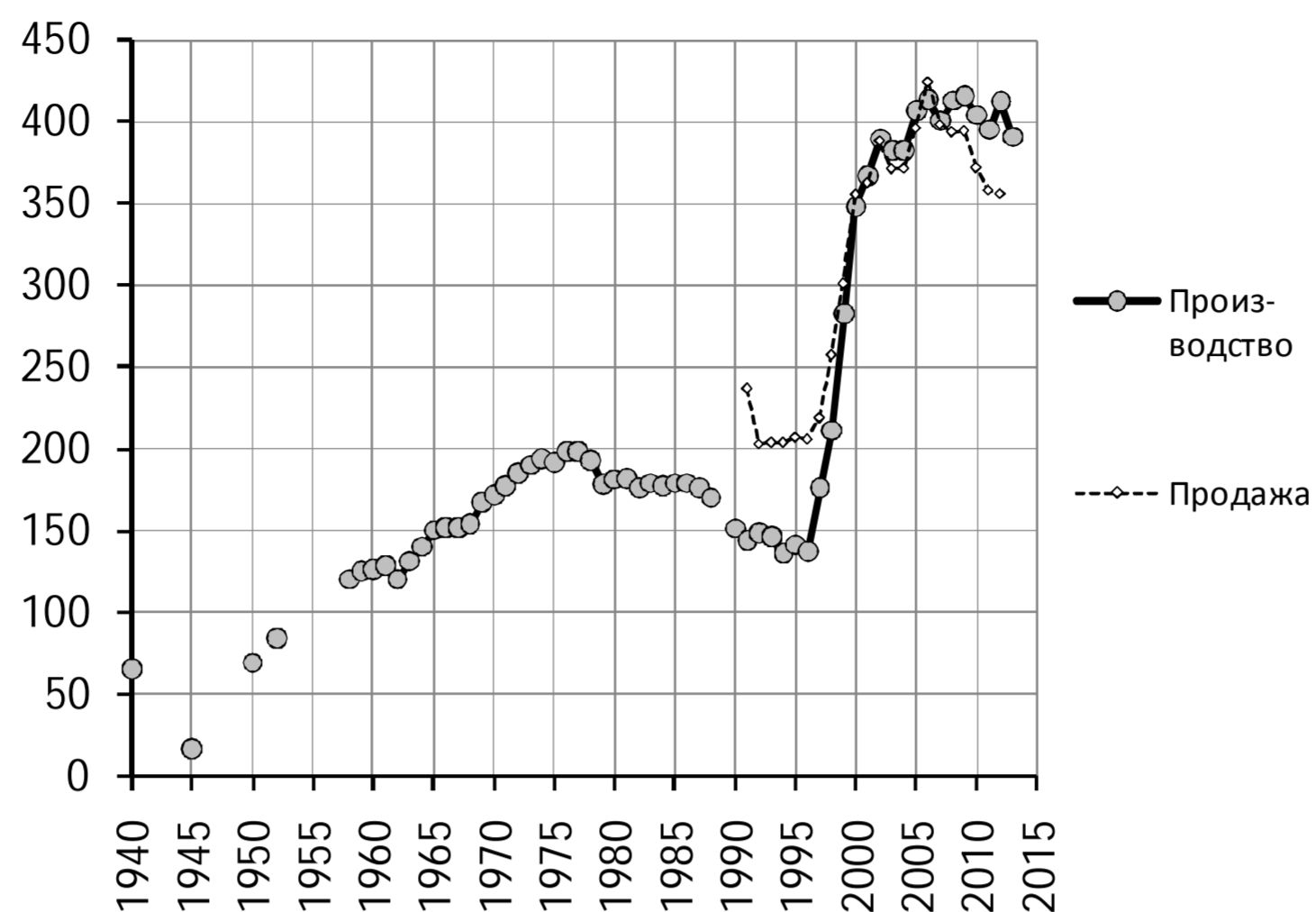


Рис. 2-27. Производство и продажа папирос и сигарет в РСФСР и РФ, млрд шт.

С четверть вековой отсрочкой, начиная с 2000 г. производство папирос и сигарет в целом продолжает тренд советского роста табакокурения в 1945-1975 гг. В 2007 г. Россия занимала 7 место в мире по потреблению сигарет на душу населения – 2319 сигарет на взрослого человека в год. Для сравнения, в этом же году США занимали 39 место (1196 сигарет). В 2012 г. в России потребляли 2,5 тыс. сигарет и папирос на душу населения.

К положительным результатам последней стадии реформ 2000-х следует отнести восстановление и увеличение с середины 2000-х производства завсегдаев советских прилавков – консервированных продуктов. В конце 2000-х производство **консервов** опять вышло на советский тренд развития после четырехкратного спада производства в середине 1990-х (Рис. 2-28). В 2010 г. доля импортных мясных консервов в их товарных ресурсах составляла 17%, в 2011 г. – 22%, в 2012 г. – 19%.

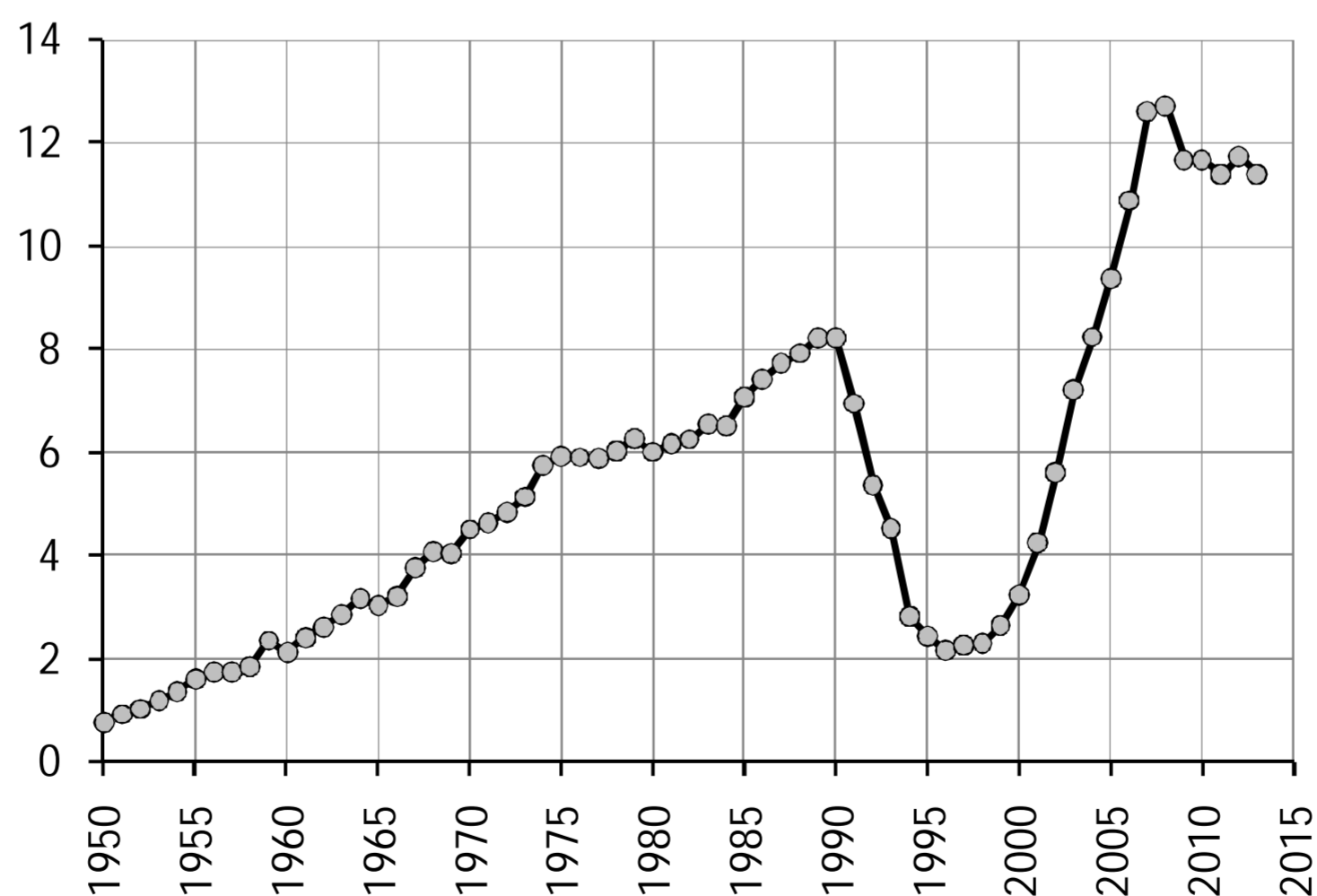


Рис. 2-28. Производство консервов в РСФСР и РФ, млрд условных банок

Потребление *ягод и фруктов* за 1985-1999 гг. упало в 1,7 раз. В 2000-х наблюдался резкий устойчивый рост их потребления, и в 2012 г. предреформенный уровень потребления фруктов и ягод превышен в 1,7 раз (Рис. 2-29). В малоимущих домохозяйствах в 2012 г. потребление фруктов и ягод составляло 37 кг на человека – почти в 1,6 раз ниже среднего уровня. Напротив, в самых состоятельных домохозяйствах потребление фруктов и ягод в 2012 г. составляло 104 кг на человека – в 1,7 раз выше среднего.

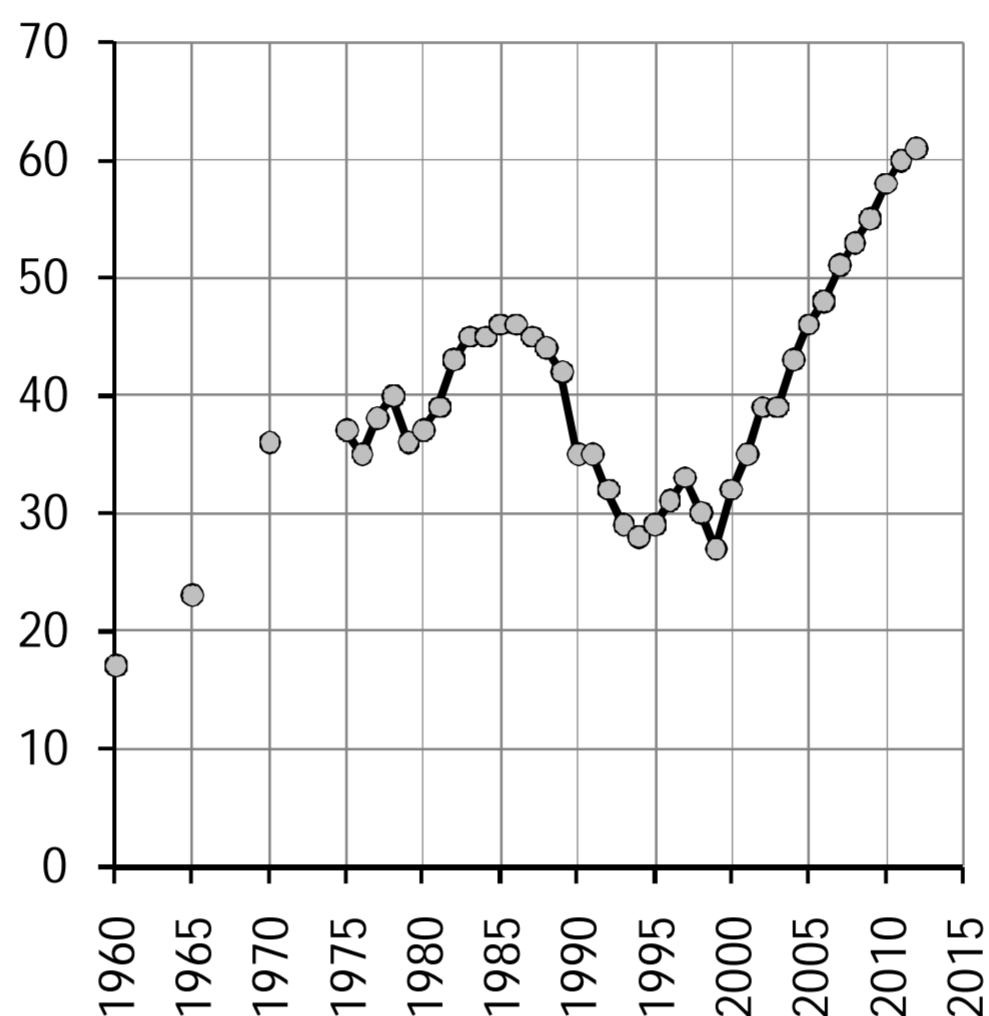


Рис. 2-29. Потребление фруктов и ягод в РСФСР и РФ в расчете на душу населения, кг

В начале 2010-х достигнуты и превышены предреформенные уровни потребления *овощей и бахчевых*. После спада 1985-1994 гг. наблюдается вполне устойчивый рост их потребления в темпе 1965-85 гг. (Рис. 2-30). В малоимущих домохозяйствах в 2012 г. потребление овощей и бахчевых составляло 61 кг на человека – почти в 1,8 раз ниже среднего уровня. У наиболее имущих россиян в 2012 г. потребление овощей и бахчевых было вдвое выше, чем у малоимущих – 132 кг.

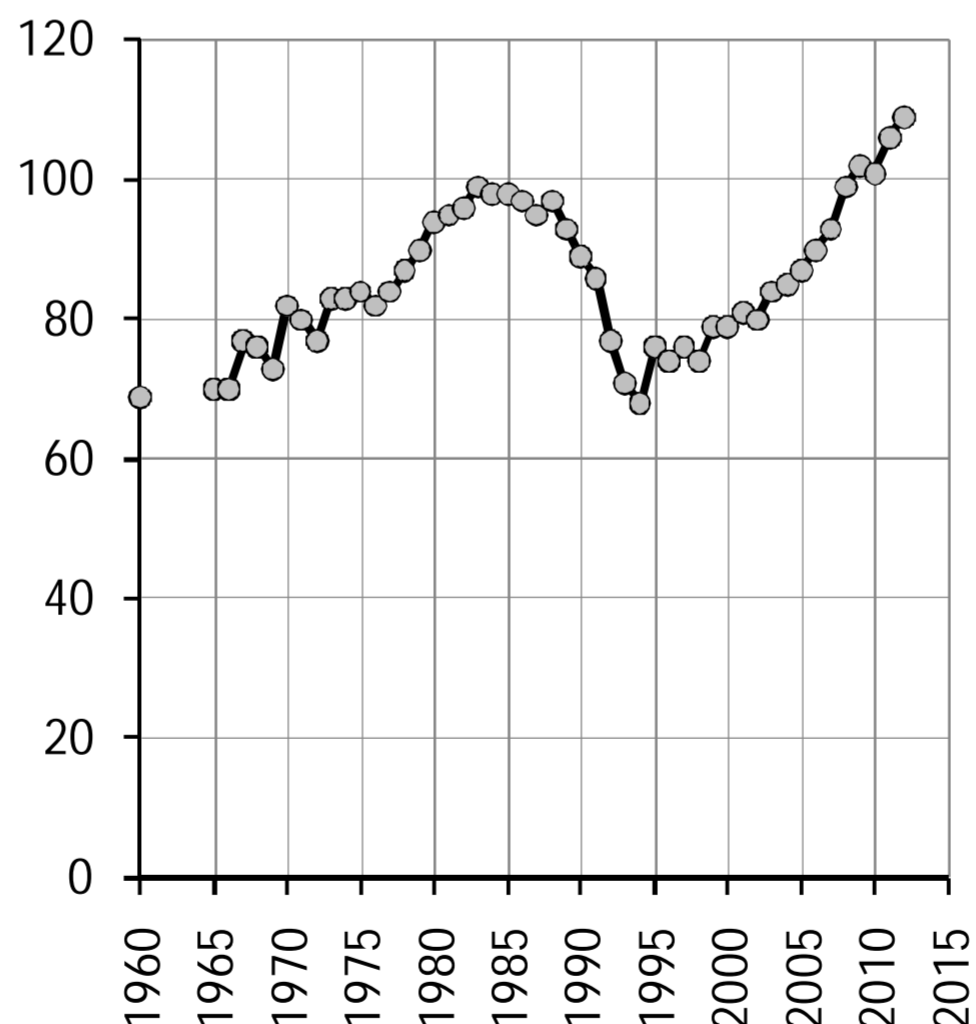


Рис. 2-30. Потребление овощей и продовольственных бахчевых культур в РСФСР и РФ в расчете на душу населения, кг

Заметим, что валовой сбор отечественных овощей и бахчевых восстанавливается с 1996 г. в более медленном темпе и еще не достигнут советский тренд роста. Но на 2012 г. уровень сбора 1990 г. превышен на 24%. Недостающие потребности в овощах и

бахчевых частично покрывались и покрываются импортом. Так доля импорта в товарных ресурсах овощей и бахчевых составляла в 1990 г. 16%, в 2000 г. 12%, в 2010 г. 13%, в 2012 г. 11%. График валового сбора овощей и продовольственных бахчевых культур, а также доли импорта овощей, продовольственных бахчевых культур и картофеля в их товарных ресурсах см. в Приложении.

В заключение раздела о питании приведем цитату из Статистического ежегодника Госкомстата РСФСР 1990 г.: *«Потребление населением РСФСР в 1990 г. яиц, хлебных продуктов и картофеля обеспечивалось за счет собственного производства. Мясными и молочными продуктами страна обеспечивала себя, соответственно, на 87% и 83%, овощами и бахчевыми – на 84%. За счет собственного производства обеспечивался сложившийся уровень потребления мясных продуктов в 37 территориях РСФСР, молочных продуктов и яиц – в 30, картофеля – в 46, овощей – в 23».*

*В настоящем тексте использованы
опубликованные статданные
на 25 февраля 2014 г.*