



# «Зерноуборочная машина». Сон и реальность Красавицы и Труженицы России на букву «З»

В о к р у г Б е л о й к н и г и Р о с с и и 1 9 5 0 - 2 0 1 3 г г .

## Олимпийское З-покойствие

*«Неужели ж это мы? Неужели это наша земля?  
Я слышала нашу песню, они говорят по-русски»  
(из четвертого сна Веры Павловны)*

На открытии зимних Олимпийских игр Сочи-2014 был показан предваряющий высокохудожественный видеоролик "Азбука от А до Я", в котором вместе с девочкой по имени Любовь – главной героиней шоу "Сны о России" – зрители начали свое путешествие по России, во времени и пространстве. Красивый, полезный и разносторонний ролик: хочешь – спи (1), хочешь – просыпайся (2), хочешь – засни навсегда (3). Возьмем одну букву, по которой дремлющая Россия уже близка к третьему (3), как раз на букву «З».

Вот что буквально снится девочке Любовь о России из азбуки на Букву «З»:





Сложно ожидать от снов девочек какой-то ясности, но многое прояснится, если предположить, что над ее сном трудилось много талантливых людей, искренне желавших показать, как выглядит сегодня Спящая Красавица Россия. Почему-то образы буквы «З» сильно выбивались из достаточно стройного евроцентричного ряда профессионально разработанной девичьей азбуки. Ну приснился нимфетке на букву «Н» сам Набоков – вроде понятно. А тут бац и приснился не храбрый Зайка, а сыпучая Зерноуборочная машина, засунутая художниками снов в родные кадры то ли «Белого солнца пустыни», то ли «Кин-дза-дза!».

Вообще словосочетание «Corn mowing machine» в английском, «Machines de récolte» во французском, да и «Зерноуборочная машина» в русском языке – малоупотребительны (достаточно проверить их в любом распространенном интернет-поисковике). Как предвзятые толкователи снов будем считать, что девочке приснился сон о российском *Зерноуборочном комбайне* (*Combine harvester, Moissonneuse-batteuse*). Это конечно натяжка, т.к. комбайн мало похож на приснившийся девочке образ (см. снимок видеокadra выше). Там четыре «Зерноуборочные машины» с головой утоплены в пустынном море зерна, а наружу торчат только «дыхательные трубки» выгрузных шнеков их бункеров.

Художники девичьих снов профессионально справились со сложнейшей задачей: несомненно, великолепное устройство и внешний вид российской «Зерноуборочной машины» – красивая тайна. С другой стороны во сне девочки отчетливо видно, что Буква «З» собирает и развеивает весьма много, видимо, российской пшеницы. Здоровый сон – польза для маленькой девочки, но станет ли этот сон вещим для российских «больших дяденек»? Что в реальности увидит Спящая Красавица-Россия после предсвадебного поцелуя наидостойнейшего из них? Неприятная реальность такова: за 1991-2012 гг. парк российских зерноуборочных комбайнов сократился в 5,6 раз (с 407,8 до 72,3 тыс. шт.), а их отечественное производство снизилось более чем 11 раз. А может и не нужно нам столько «Зерноуборочных машин», и можно смело будить Спящую Красавицу-Россию? Красотке, может и не нужно, а России-Труженице очень тяжело, не до грез. Посмотрим подробнее, как обстоит дело наяву в последние полвека с российским Зерном, российскими Зерноуборочными комбайнами, а через эту призму – с сельским хозяйством России в целом.

Откроем доступные справочники ЦСУ РСФСР, Госкомстата РСФСР, Госкомстата России, Росстата и посмотрим, что там на сонливую Букву «З» происходило в России (подробнее см. [Белая книга России 1950-2012 гг.](#)).

Отделение Зерен от плевел любой статистики кого угодно вгонит в сон. Кто легко засыпает, может пропустить цифры, графики и таблицы и сразу промотать текст до 3-х Звездочек \* \* \* на последнюю страницу. А для тех, кто не спит, начнем.

Главный показатель состояния земледелия – **производство зерна**. Оно является основой питания людей и важным условием для развития животноводства.

В России от года к году сбор зерновых сильно колеблется из-за неустойчивости погодных условий. Но при сравнении средних урожаев за длительные периоды эти колебания сглаживаются. Так за 23 года, с 1968 по 1990 г., в РСФСР было произведено 2290 млн т зерна (в весе после доработки), или в среднем по 100 млн т в год. За 23 года реформы, с 1991 по 2013 г., было произведено 1842 млн т зерна или, в среднем, по 80 млн т в год. Разница очень большая, учитывая агротехническое развитие за последние десятилетия.

Считается, что производство 500 кг зерна на душу населения – порог продовольственной безопасности аграрно-развитой страны. Особенно это важно для таких крупных стран, как Россия. За шесть лет 1985-1990 гг. в РСФСР было произведено в среднем по 763 кг зерна на душу населения в год, а за 1995-2000 гг. в РФ произведено по 440 кг зерна на душу населения. В среднем за 1991-2013 гг. производилось 551 кг зерна на душу населения (за 1970-1990 гг. – 775 кг). Последний раз порог производства зерна в 500 кг на чел. был преодолен в РСФСР в 1954 г., через 40 лет РФ вновь опустилась ниже этой черты в 1995 г. (а затем еще в 1996 г., в 1998-2000 гг., в 2003 г., в 2010 г., в 2012 г.).

И сейчас бывают благодатные годы с благоприятными условиями и высокой урожайностью, но в целом уровень производства сокращен под воздействием непреодолимых для села экономических, социальных и технологических причин. Это видно на рис. 5-1, где представлена динамика производства зерна в России за сто лет 1913-2013 гг.<sup>1</sup>

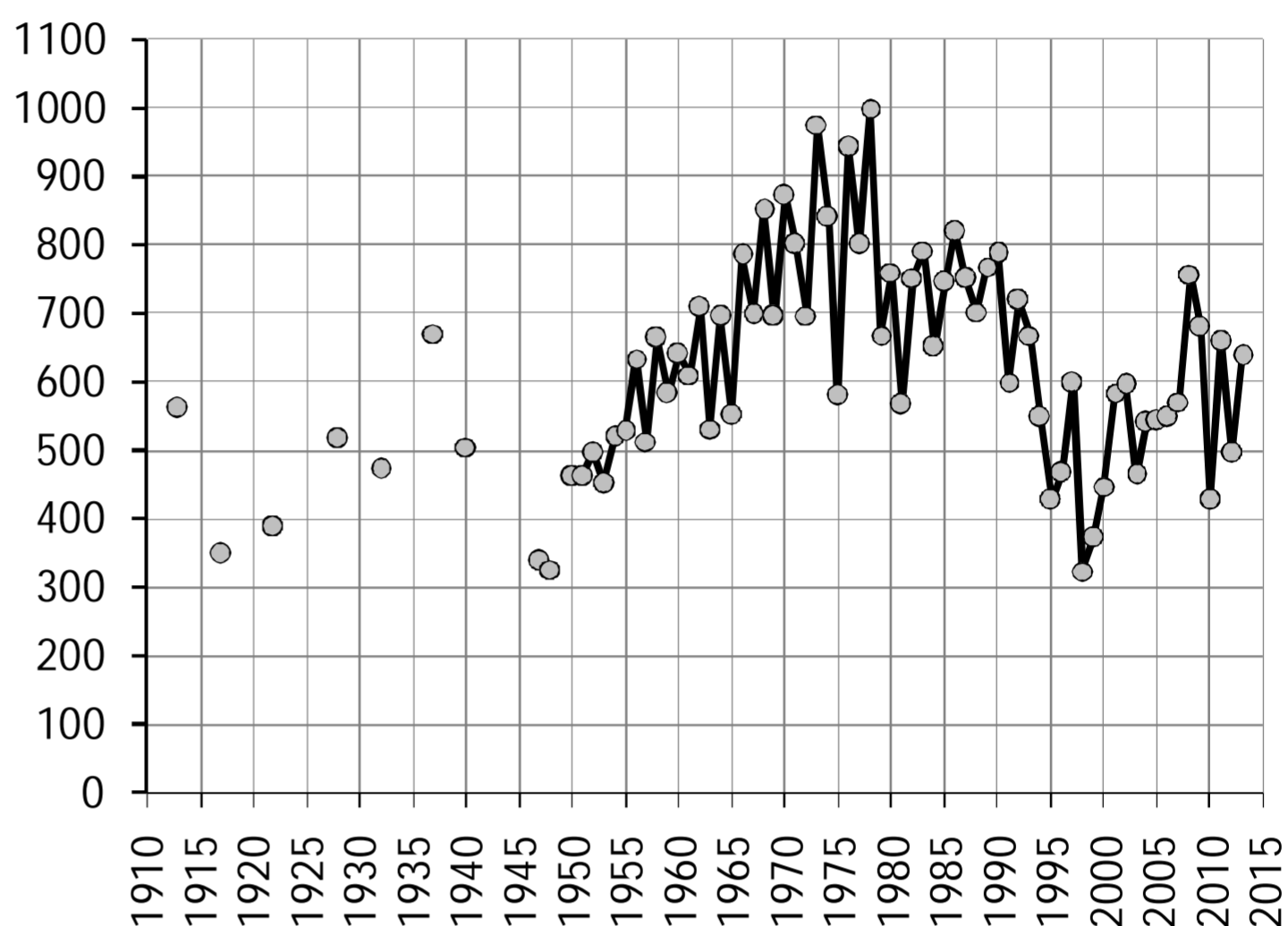


Рис. 5- 1. Производство зерна в России в весе после доработки (с 1955 г.), кг на душу населения

На таком фоне производства зерна происходит сокращение его внутреннего использования (на кормовые и пищевые цели, на семена и проч.) при существенном росте экспорта из РФ (рис. 5-2). Так в последний неурожайный 2012 г. была экспортирована почти треть имевшегося для использования зерна, а на внутренние потребности осталось только 346 кг на душу населения – в 2,6 раза меньше чем в 1990 г. За два десятилетия реформ использование зерна и на кормовые, и на пищевые цели сократилось примерно вдвое. Если бы на экспорт зерно не отправлялось в неурожайный 2012 г., то для внутреннего использования в РФ осталось бы 503 кг зерна на душу населения.

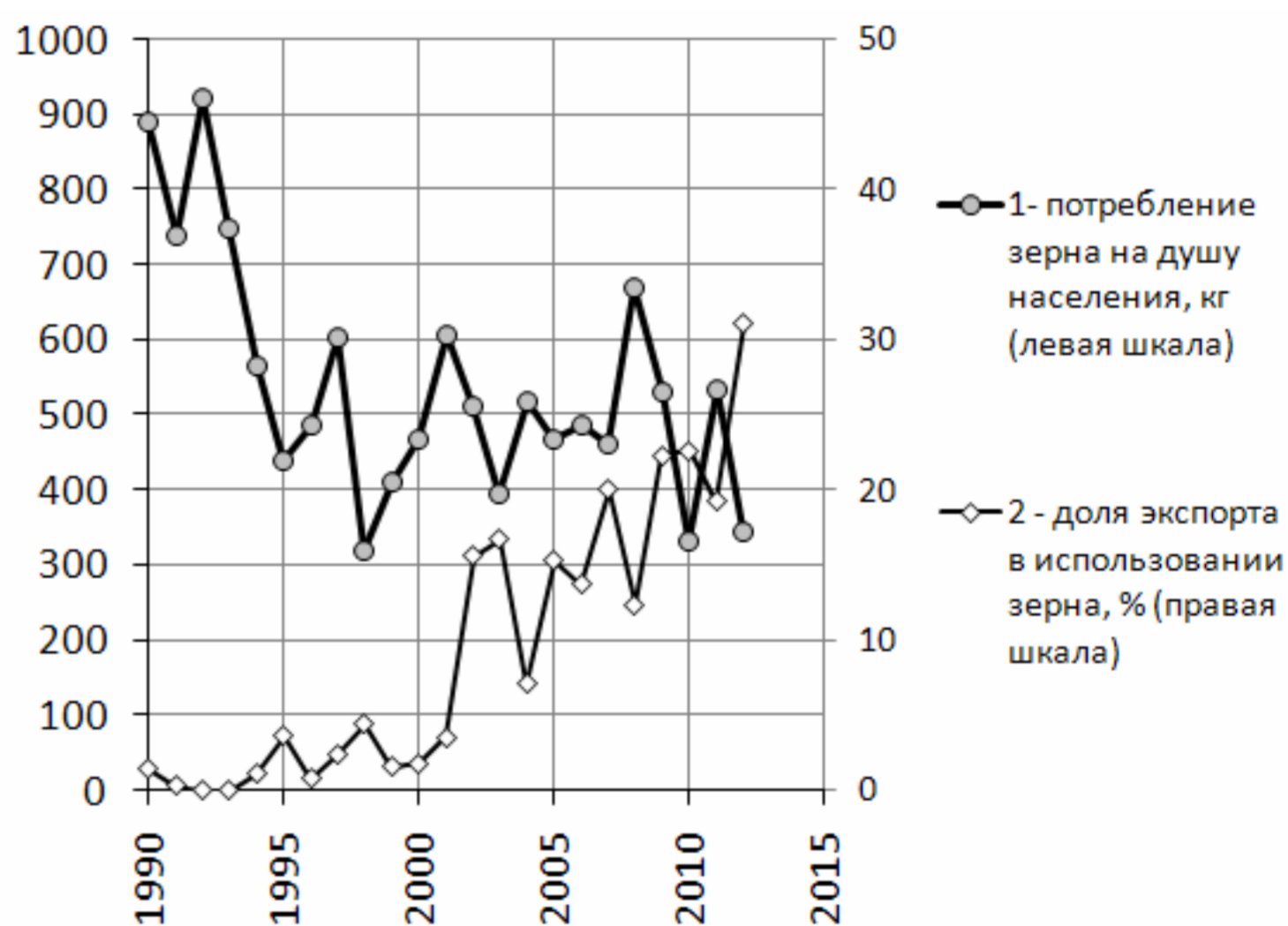


Рис. 5- 2. Потребление зерна на душу населения (1 – левая шкала, кг) и доля экспорта в использовании зерна (2 – правая шкала, %) в России

<sup>1</sup> Поразительным и красноречивым фактом стали заявления СМИ и виднейших политиков (включая Президента РФ В.В.Путина), будто в 2002 г. в РФ был собран рекордный урожай зерна, каких не бывало в советское время. Гораздо более высокими, нежели в 2002 г., были не только урожаи советского времени, а и урожаи недавних реформенных лет - 1992 и 1993. Возможно, речь шла о валовом сборе только пшеницы, но и тут рекорда не было: в 2002 г. было собрано 29,8 млн т пшеницы, но в 1990 г. – 32,8 млн т.



При долгосрочном сравнении динамики сбора и урожайности зерна необходимо принимать во внимание изменение структуры производства зерновых культур (рис. 5-3).

Как видно с началом реформ в 1990-х сокращался валовой сбор всех зерновых, но в 2000-х восстанавливается производство экспорториентированных зерновых культур (в неурожайный 2012 г. на экспорт отправлено 43% пшеницы, 27% кукурузы, 25% ячменя). По оперативным данным Росстата за январь-сентябрь 2013 г. доля экспорта в использовании зерна составляла 25%.

Объем производства зерна и других продуктов растениеводства определяется двумя величинами – посевными площадями и урожайностью. Вся **посевная площадь** сельскохозяйственных культур в РСФСР возрастала в послевоенное время вплоть до 1980 г., когда она достигла почти 125 млн га.

В 80-е годы были вложены значительные средства в развитие интенсивных технологий, что позволило несколько сократить посевную площадь. Во второй половине 80-х годов посевы занимали 119 млн га в год и начали сокращаться в 1990 г. с началом реформы – не в силу технологической целесообразности, а по экономическим причинам. Динамика посевных площадей приведена на рис. 5-4.

В 2013 г. посевные площади составили 78 млн га, сократившись по сравнению с 1990 г. на 40 млн га. Таким образом, выведенные за годы реформы из оборота посевные площади составляют 51% от той площади, что засеивается в настоящее время. Изменилась и структура посевных площадей – для зерновых они сократились на 27%, для картофеля – на 31%, для кормовых – в 2,6 раза, но посевные площади технических культур напротив выросли почти в 2 раза, а овоще-бахчевых – почти не изменились.

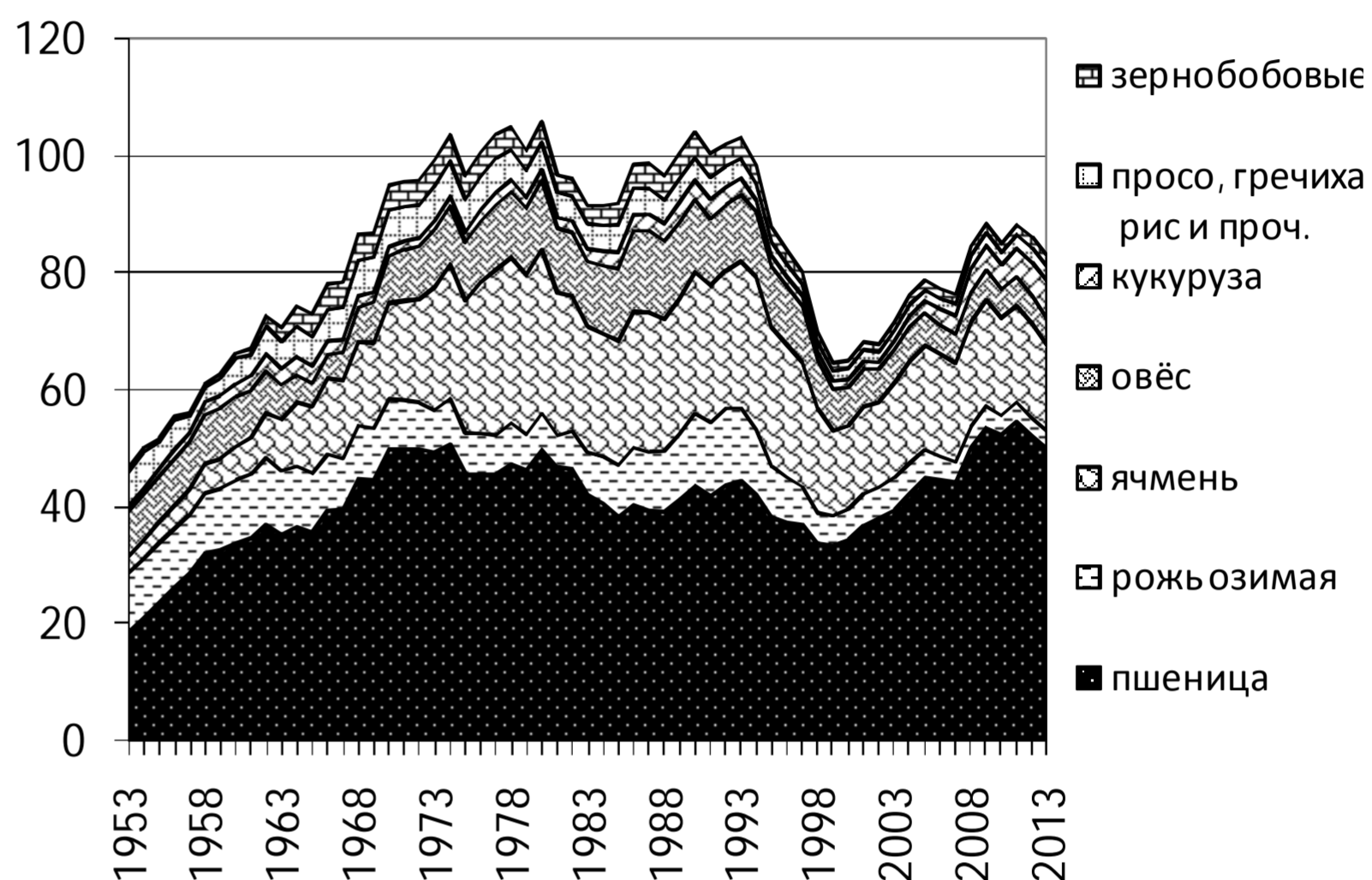


Рис. 5- 3. Валовой сбор зерновых культур в РСФСР и РФ в хозяйствах всех категорий, в среднем за предыдущие 5 лет, млн тонн

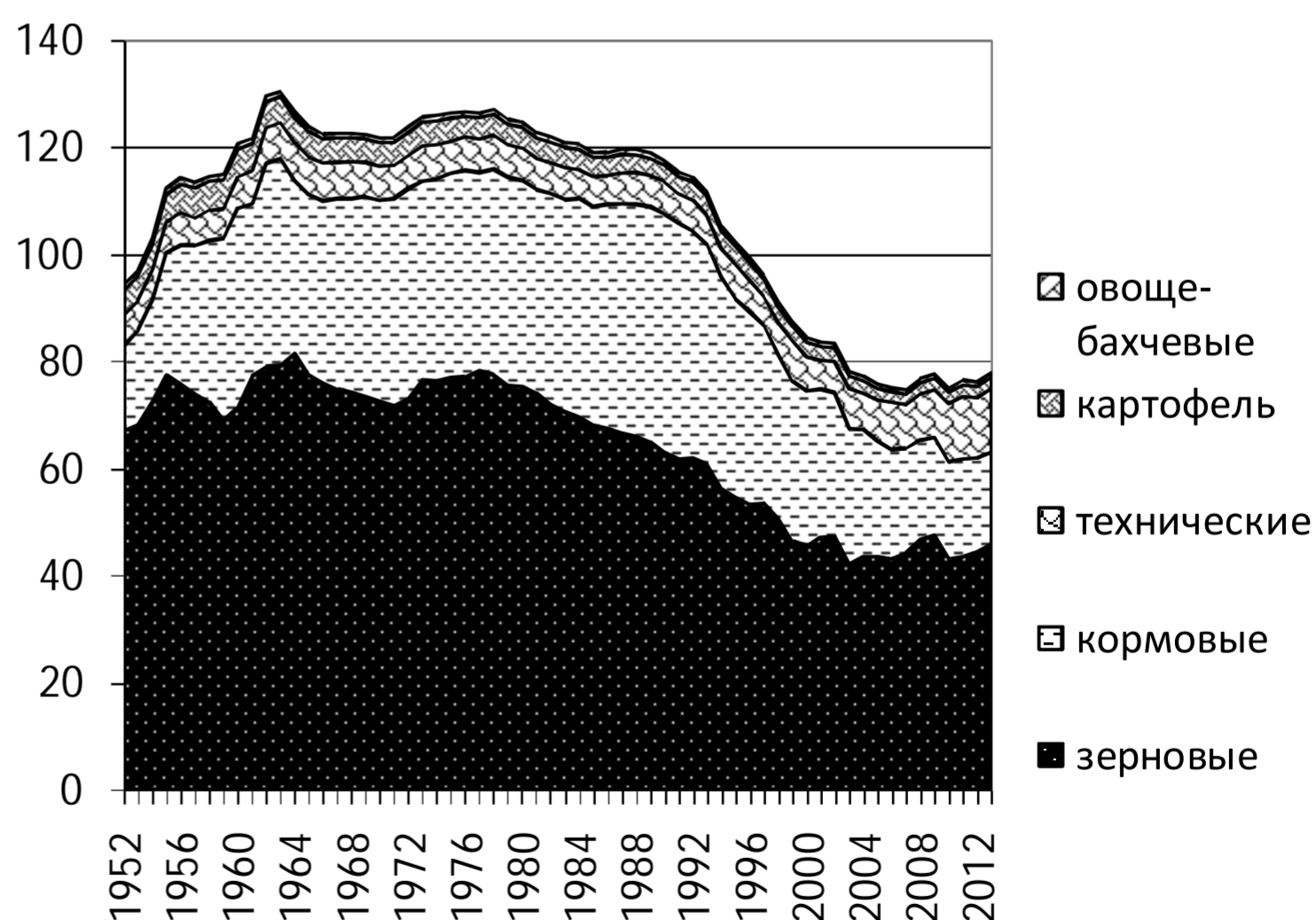


Рис. 5- 4. Посевные площади сельскохозяйственных культур в РСФСР и РФ, в хозяйствах всех категорий, млн га

**Почвенно-климатические условия** оказывают огромное влияние и на трудоемкость производства продукции растениеводства, и на ее себестоимость. Это мы наглядно наблюдали и в СССР – для сравнения не надо было ехать в США или Канаду. Колхозы и совхозы на Украине и в Белоруссии были примерно одинаковы и по организации, и по трудолюбию. Но почвы и климатические условия разные, что отражается на издержках производства. В 1989 г. себестоимость тонны зерна была в РСФСР 102 руб., на Украине 69 руб., в Белоруссии 125, в Молдавии 77, а в Латвии 173 руб. Прямые затраты труда на производство одной тонны зерна были в РСФСР на 20% выше, чем на Украине, но зато в 8 раз ниже, чем в Таджикской ССР. Поэтому сами по себе объем производства и урожайность мало говорят о том, эффективно ли работает сельское хозяйство.

Чтобы верно оценить уровень растениеводства страны, надо учесть т.н. **"коэффициент биологической продуктивности"** почв. Этот показатель для почв разных стран приведен в книге зам. председателя Госкомитета РФ по земельным ресурсам П.Ф. Лойко *"Земельный потенциал мира и России: пути глобализации его использования в XXI веке"* (М.: Федеральный кадастровый центр. 2000).

Этот показатель приведен в Табл. 5- 1. Для России он принят равным 100, тогда в США он равен 187, в Западной Европе - около 150, в Индии - 363, а в Индонезии 523. То есть, при одних и тех же затратах труда и других ресурсов с одного гектара пашни в США получают в среднем в 1,87 раз больше растительной массы, чем в России. С помощью этого коэффициента пересчитана обеспеченность жителей разных стран пахотной землей с одинаковой биологической продуктивностью.

Табл. 5- 1. Обеспеченность пахотными землями на одного жителя с учетом биологической продуктивности (оценка на 1995 г.)

Страны	Показатель биологической продуктивности	Пахоты на одного жителя в физических га	Пахоты на одного жителя в эквивалентных га
Россия	100	0,87	0,87
Индия	363	0,18	0,65
США	187	0,70	1,31
Бразилия	449	0,34	1,53
Куба	468	0,35	1,64

С учетом этой поправки посмотрим теперь на качественные показатели растениеводства России (урожайность в центнерах с физического гектара). Данные об урожайности важнейших культур у стран – крупных производителей продукции растениеводства – приведены в Табл. 5- 2. Из этой таблицы видно, что урожайность в РСФСР была на уровне стран, обладающих гораздо лучшими почвенно-климатическими условиями для растениеводства – таких, как Аргентина и Бразилия. Да и представление об отставании от Канады и США было сильно преувеличено в массовом сознании.

Табл. 5- 2. Урожайность важнейших с/х культур в некоторых странах в 1990-2010 гг., ц/га

	Пшеница			Рожь			Картофель			Сахарная свекла			Подсолнечник		
	1990	2000	2010	1990	2000	2009	1990	2000	2010	1990	2000	2010	1990	2000	2010
РСФСР, РФ	20,5	16,1	19,1	20,5	15,8	20,7	99	105	100	221	188	241	12,5	9,0	9,6
Австралия	16,3	18,2	16,4	5,4	5,7	5,7	287	285	351	...	...	...	...	10,5	15,4
Аргентина	19,0	24,9	34,1	9,5	14,5	9,2	210	278	289	...	...	...	14,5	17,5	14,9
Болгария	45,5	28,4	36,0	20,1	10,7	18,9	105	75	182	160	104	...	...	8,3	22,8
Бразилия	11,5	15,6	27,7	12,5	10,1	10,8	141	170	253	...	...	...	7,0	16,7	11,4
Венгрия	50,8	36,0	37,2	25,3	20,1	18,1	278	187	217	361	344	591	...	16,2	19,3
Индия	21,2	27,8	28,3	...	...	...	154	186	199	...	...	...	...	6,0	6,5
Италия	29,2	32,1	37,0	26,3	29,6	25,4	192	251	250	430	462	566	...	21,2	21,2
Канада	22,8	24,4	28,0	17,6	22,7	24,3	238	287	316	393	495	603	...	17,3	13,2
Китай	31,9	37,4	47,5	15,0	15,3	14,7	113	140	147	217	245	424	...	15,9	17,6
Мексика	42,2	49,4	54,2	30,0	...	...	159	239	278	...	...	...	...	...	...
Нидерланды	76,3	83,6	89,1	40,0	48,3	48,7	402	457	436	...	612	748	...	...	...
Польша	39,6	32,3	39,4	26,1	18,8	26,6	198	194	179	380	394	491	...	...	...
США	26,6	28,2	31,2	17,0	17,7	17,4	329	427	443	448	586	619	13,8	15,0	16,4
Турция	21,2	22,3	24,4	15,2	17,7	24,8	224	262	323	370	459	533	...	14,8	20,6
Финляндия	41,1	36,0	34,3	32,3	24,3	25,4	215	244	262	352	325	371	...	...	...
Франция	64,7	71,2	70,4	36,3	46,1	51,7	306	396	398	668	759	832	...	25,2	23,5
Япония	36,6	37,6	27,6	...	...	...	306	306	254	555	531	794	...	...	...

В результате первых десяти лет реформы **урожайность** зерновых культур в РФ снизилась. Чтобы компенсировать колебания урожайности от года к году, возьмем среднюю урожайность по пятилеткам. Среднегодовая урожайность зерновых за пятилетку 1986-1990 гг. составляла 15,9 ц/га, а за пятилетку 1995-1999 гг. 14,6 ц/га. Это значительное снижение, если учесть, что из оборота была выведена треть посевных площадей с более низкой продуктивностью. Только через 10 лет реформ сокращение посевных площадей дало увеличение в урожайности зерновых – 18,8 ц/га за пятилетку 2001-2005 гг. В целом за 2001-2010 гг. урожайность зерновых была восстановлена на дореформенном уровне, и в среднем превысила его – составила 19,8 ц/га. За последние пять лет 2009-2013 гг. средняя урожайность выросла и составила 20,7 ц/га. Следует отметить, что урожайность зерновых культур в последние неурожайные годы (в 2010 и в 2012 гг.) была даже выше, чем в среднем до реформы – 18,3 ц/га (в 2013 г. – 21,9 ц/га). Достигнутый в 2000-х рост урожайности в РФ несколько не больший, чем непосредственно перед реформой в 1985-1990 гг. По этому показателю пореформенная Россия только увеличила свое отставание от крупных

зарубежных зернопроизводящих стран, которые в перестройку выставлялись в качестве эталона (рис. 5-5).

Таким образом, реформа отрицательно повлияла как на *ЭКСТЕНСИВНЫЙ* (посевная площадь), так и на *ИНТЕНСИВНЫЙ* (урожайность) факторы производства продукции растениеводства в РФ. Оба эти фактора обладают большой инерцией, и быстро выправить положение будет трудно.

Отметим, что хотя валовой сбор зерновых еще в среднем отстает от дореформенного уровня, но отдельно по пшенице (в 2008-2009 гг.) зафиксированы рекордные сборы – в среднем на четверть превышены дореформенные уровни (рис. 5-6).

Напротив валовой сбор ячменя в среднем сократился в 1,5 раза. Импорт незначителен и не восполняет этот спад. Так в 2012 г. импортировано 521 тыс. тонн ячменя – 3,7% от внутреннего производства, а экспортировано 3,4 млн т – 25% валового сбора. Здесь заметим, что с 1990 г. по 2010 г. сбор хмеля упал в 189 раз, а производство (ячменного? хмельного?) пива наоборот выросло почти в 3 раза.

Вернемся непосредственно к российско-азбучному сновидению девочки Любовь на Букву «З» в триумф открытия зимних олимпийских игр Сочи-2014 (см. видеокادر выше). Из вышеприведенных официальных данных о производстве зерна в России хорошо видно, что то пшеничное море, по которому маленькая россиянка заморожено шагает утопающими ножками, добыто тяжелым архаичным трудом нового российского крестьянина, и предназначено во многом не россиянам вообще. Посмотрим, кем и чем собирается приснившиеся зерновые моря Спящей красавицы России. Сначала о тех, кто сидит в утопленных пшеницей «зерноуборочных машинах» и других сельских тружениках.

Один из главных и в долгосрочной перспективе очень тяжелых ударов, которые нанесла реформа сельскому хозяйству и российскому обществу в целом, заключается в вытеснении большой массы сельского населения из крупных механизированных предприятий с последующей архаизацией хозяйства и быта этой части россиян. К концу 80-х годов подавляющее большинство работников колхозов и совхозов

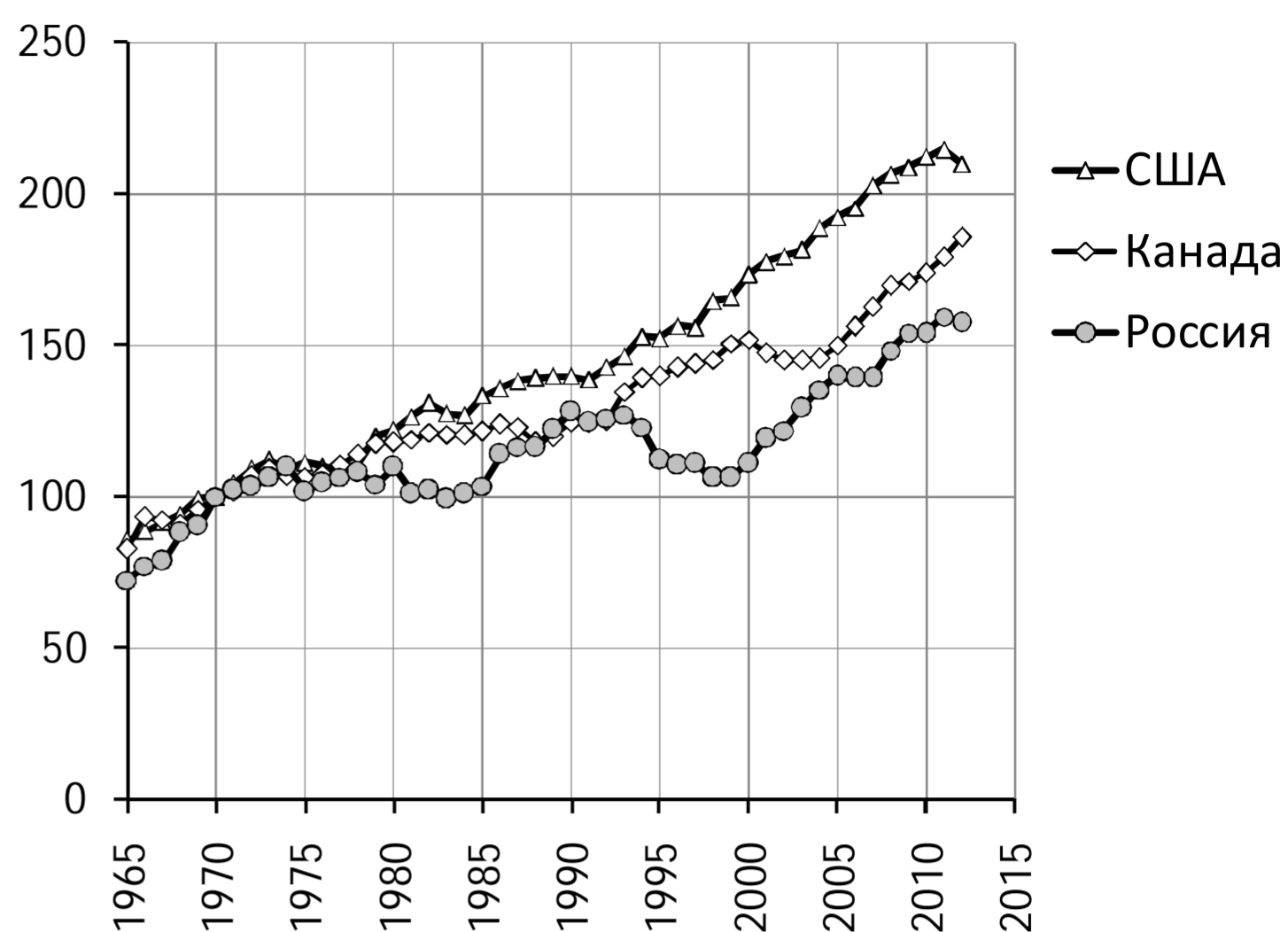


Рис. 5- 5. Индексы средней урожайности зерновых культур в США, Канаде и России; в среднем за предыдущие пять лет, 1970=100 (по данным ФАО)

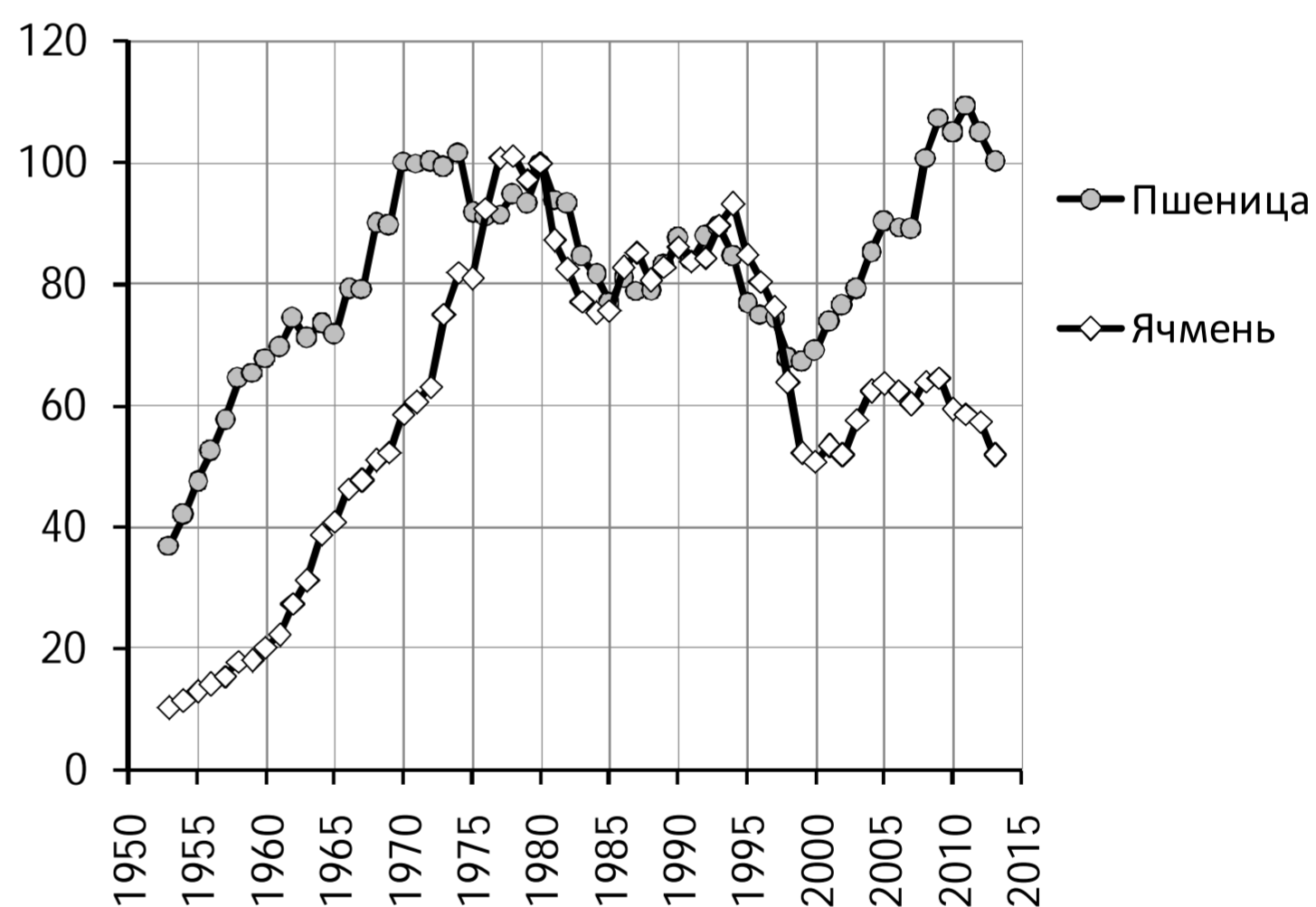


Рис. 5- 6. Индексы (1980=100) валового сбора пшеницы и ячменя в РСФСР и РФ; в хозяйствах всех категорий, среднем за предыдущие 5 лет

имели квалификацию и навыки труда индустриального типа, были опытными трактористами, комбайнерами и водителями автомобилей, операторами на фермах. Если в 1950 г. и 1960 г. в РСФСР работало 0,83 и 1,4 млн механизаторов, то в 1970 г. и 1980 г. – 1,76 и 2,18 млн, а в 1987 – 2,2 млн (т.е. более 20% всех работников сельского хозяйства составляли механизаторы).

Ежегодно переподготовку и обучение вторым профессиям проходили около 200 тыс. колхозников, а курсы повышения квалификации – более 1 миллиона. Это кадровый потенциал представлял собой большое национальное достояние России.

В ходе реформы «село отступило на подворья» – большая часть бывших работников предприятий занялась низкопродуктивным ручным трудом в «хозяйствах населения» (рис. 5-7).

Демонтаж колхозно-совхозной системы означал *деиндустриализацию* и *демодернизацию* сельского хозяйства.

Этот массивный процесс характеризуется быстрым сокращением энергетических мощностей сельского хозяйства, резким снижением использования электроэнергии для производственных целей, катастрофическим уменьшением парка сельхозтехники и сокращением числа работников сельскохозяйственных предприятий. Динамика этих процессов представлена ниже на рис. 5-8, рис. 5-9, рис. 5-11, рис. 5-14 и рис. 5-15.

С 1990 г. по 2010 г. число сельхозработников сократилось более чем в 6 раз – с 10 до 1,6 млн человек (в 2012 г. – 1,47 млн чел.).

В реформы потребление электроэнергии на производственные цели в сельскохозяйственных предприятиях снизилось более чем в 5 раз и находилось в РФ в начале 2010-х на уровне РСФСР начала 1970-х (рис. 5-9).

Первым и самым прямым следствием социальных изменений стало резкое падение **заработной платы** работников сельского хозяйства. Динамика ее представлена на рис. 5-10.

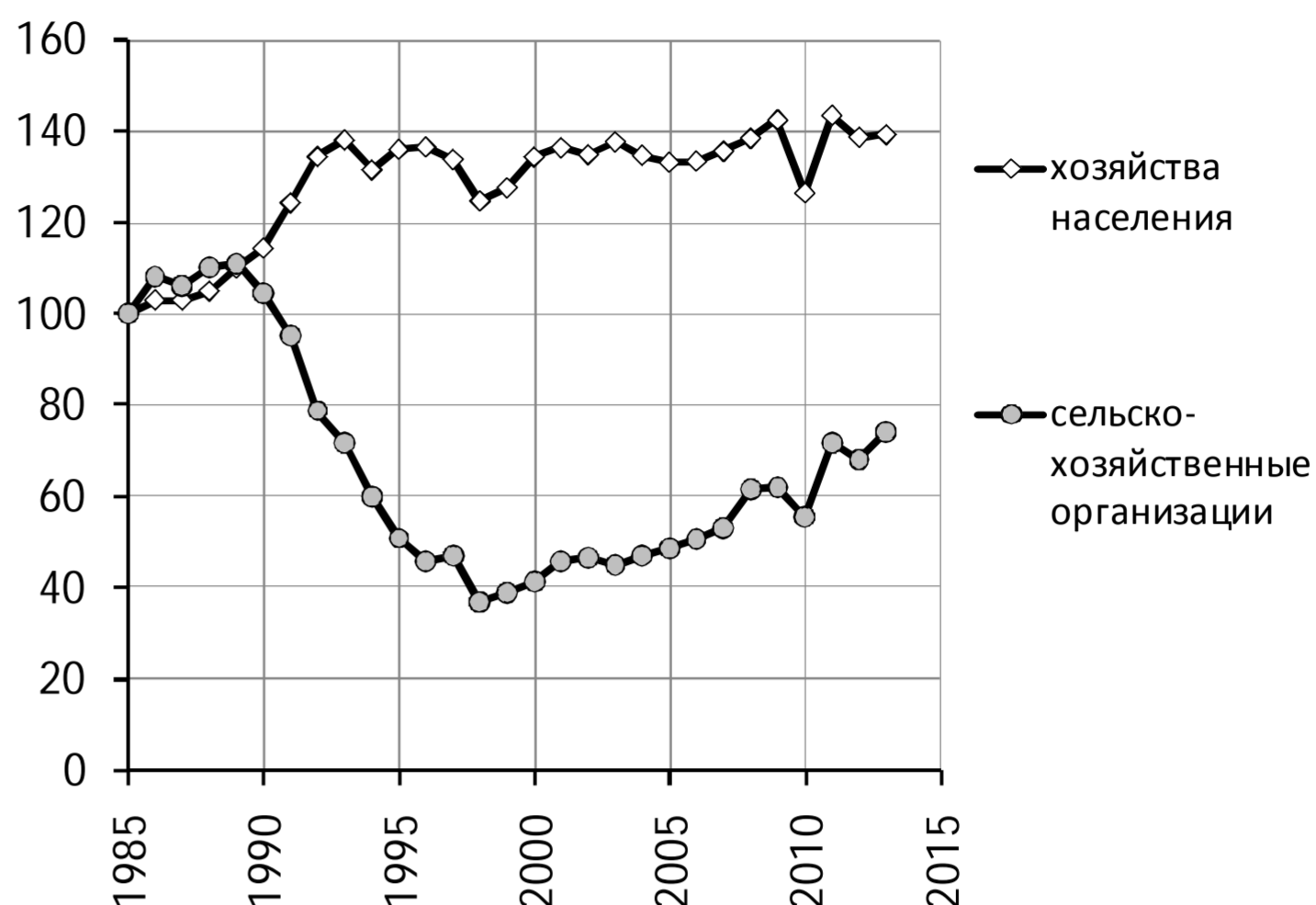


Рис. 5-7. Индексы физического объема продукции сельского хозяйства в РСФСР и РФ в сопоставимых ценах (1985=100)



Рис. 5-8. Число работников в сельскохозяйственных организациях РСФСР и РФ, млн



Поскольку реальная стоимость денег в ходе реформы быстро менялась, зарплата сельских тружеников выражена относительно - в сравнении со средней зарплатой по всем отраслям народного хозяйства РСФСР и экономики РФ.

Надо подчеркнуть, что средняя зарплата у работников сельского хозяйства снизилась совершенно *непропорционально* другим отраслям. Это снижение никак не оправдано сокращением производства – по этому показателю сельское хозяйство мало отличается от промышленности. Ничуть не меньше стали в сельском хозяйстве затраты труда работников – напротив, тяжесть труда значительно возросла из-за деградации технологической базы и сокращения использования энергии. Следовательно, в результате реформы произошла глубокая дискриминация работников сельского хозяйства по сравнению с другими отраслями производства.

В 1990 г. средний совокупный месячный доход на душу в семьях колхозников был в РСФСР 175 руб., что составляло 88% от совокупного дохода рабочих и служащих. По среднедушевому доходу колхозники приблизились к горожанам. При этом доход от колхоза вместе с зарплатой членов семьи и с выплатами из общественных фондов составлял 72,4% всех доходов семьи колхозника, а доход от личного подсобного хозяйства – 21,5%.

В 2006 г. средняя номинальная начисленная зарплата в сельском хозяйстве России была 4569 руб. в месяц, а у служащих банков и страховых компаний – 27885 руб., то есть в 6,1 раза больше, чем у работников сельского хозяйства (речь идет именно о зарплате, а не о доходах собственников капитала). В 2010 г. разница средних зарплат работников организаций сельского хозяйства (вкл. охоту и лесное хозяйство) и финансовой деятельности составляла 4,7 раз (10,7 и 50,1 тыс. руб.), в 2013 г. 4 раза (15,4 и 60,6 тыс. руб.).

Теперь перейдем к рассмотрению собственно вопроса сноvidений «зерноуборочных машин» и яви зерноуборочных комбайнов и другой сельхозтехники.

Изменение в ходе реформы экономических условий деятельности сельскохозяйственных предприятий подорвало воспроизводство их материально-технической

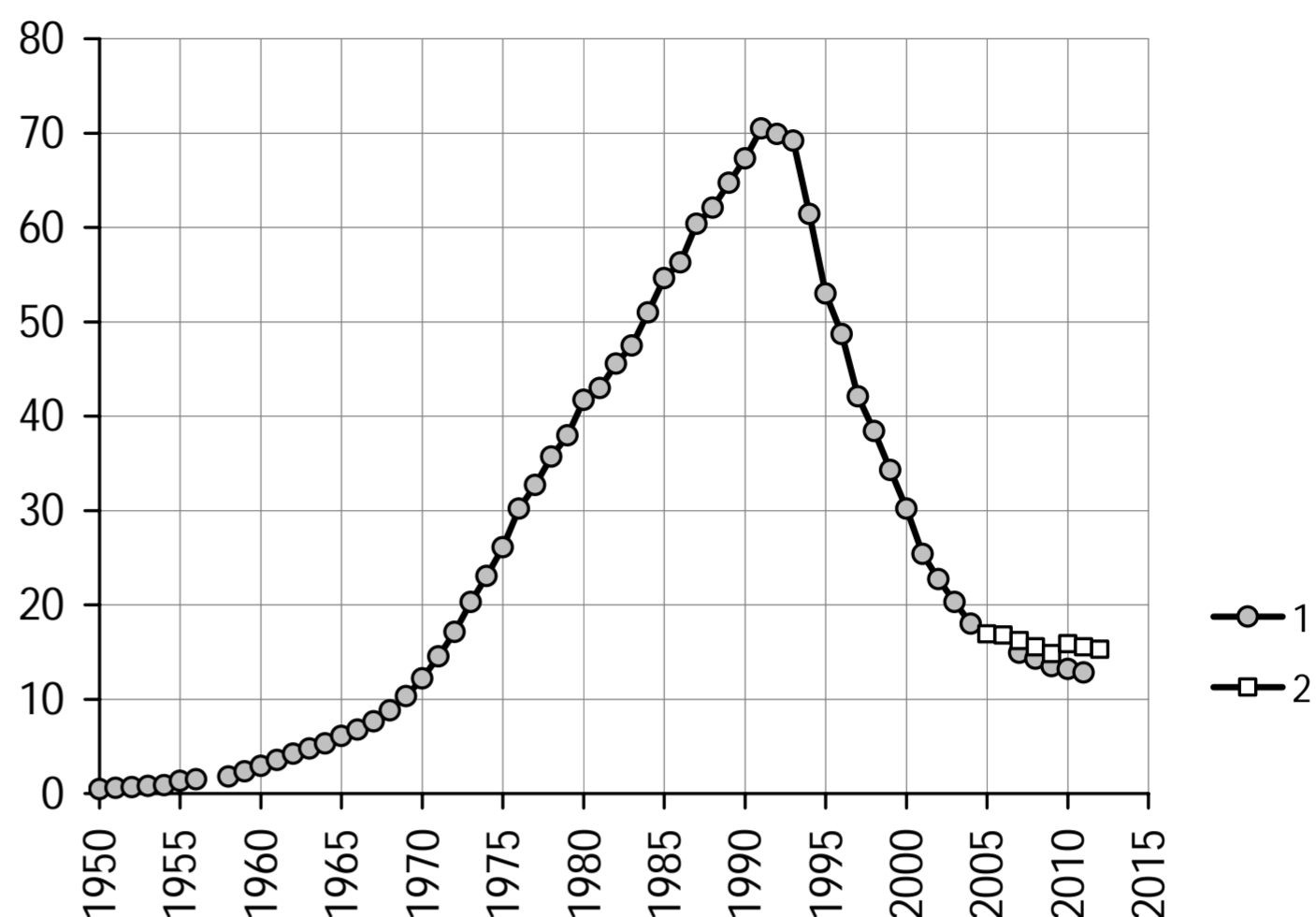


Рис. 5- 9. Потребление электроэнергии на производственные цели в РСФСР и РФ: в сельскохозяйственных предприятиях (1) и в отраслях «сельское хозяйство, охота и лесное хозяйство» (2), млрд кВт-ч.

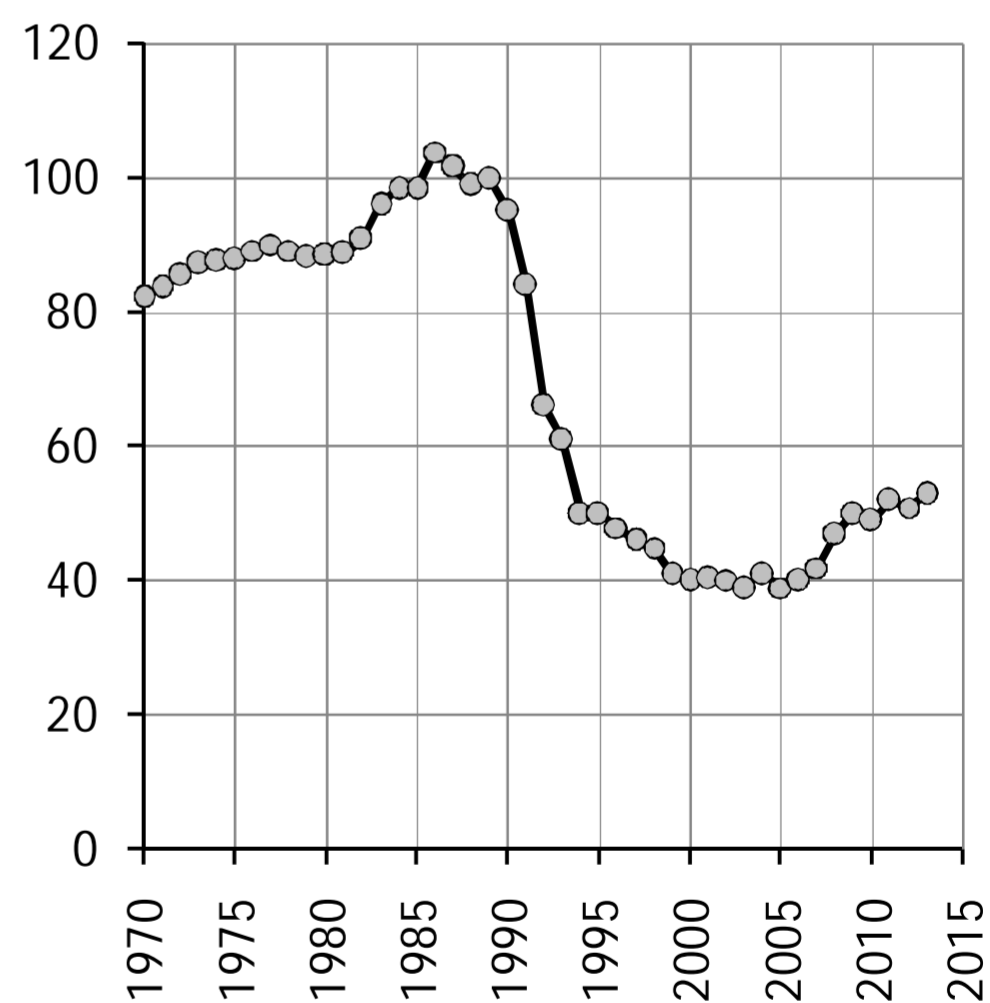


Рис. 5- 10. Средняя зарплата в сельском хозяйстве в % от средней зарплаты по всем отраслям народного хозяйства РСФСР и РФ

базы. До этого, особенно начиная с 70-х годов, эта база в РСФСР развивалась очень быстро – село насыщалось техникой и кадрами, энергетическими мощностями и другими основными фондами. Налаживалась система обеспечения и топливом, и удобрениями, развивались новые отрасли промышленности, производящие нужные для села материалы.

Основные фонды колхозов, совхозов и межхозяйственных сельскохозяйственных предприятий РСФСР выросли с 1970 по 1990 г. в расчете на одного работника с 3,7 до 27,3 тыс. руб., а в расчете на 100 га сельхозугодий с 19,3 до 129,8 тыс. руб. При этом и в ходе пятилетки 1985-1990 гг. продолжался быстрый рост основных фондов. За эту пятилетку, например, энергетические мощности в расчете на одного работника выросли с 40,3 л.с. до 50,5 л.с.

По этим основным показателям советское сельское хозяйство вышло в число **высокоразвитых**. В 1989 г. в РСФСР на одного работающего приходилось 35,3 киловатт энергетических мощностей<sup>2</sup>, а в Италии в 1988 г. 23 кВт, в Нидерландах 30,5, в Дании 39, в Венгрии 9,5 кВт. Сильно различались энерговооруженность труда в сельском хозяйстве у СССР и США - в США на одного работника приходилось 105 кВт. Но по этому показателю США резко выпадали из общего ряда высокоразвитых стран – работники там снабжены избыточными энергетическими мощностями. В расчете же на 100 га пашни разница была не так велика – 259 кВт в СССР и 405 кВт в США.

Энергетические мощности российских сельскохозяйственных организаций в реформы сократились более чем в 4 раза, в 2012 г. их осталось, как было 50 лет назад (рис. 5-11).

За 1970-1990 гг. материально-техническая база сельского хозяйства в СССР перешла на качественно новый уровень развития. Она обновлялась даже быстрее, чем в промышленности: в 1990 г. ввод в действие новых основных фондов (без скота) составлял в сельском хозяйстве 7%, а коэффициент выбытия 3,3% от наличия основных фондов на конец 1989 г. В промышленности эти показатели были равны 6,0% и 1,8%, соответственно.

С началом реформы, уже в 1991 г. практически прекратилось обновление материально-технической базы сельскохозяйственных предприятий. **Капиталовложения** (инвестиции) в основной капитал сельского хозяйства в ходе реформы к 1998 г. уменьшились по сравнению с 1990 г. в 25 раз и в последние годы остаются в 7-8 раз

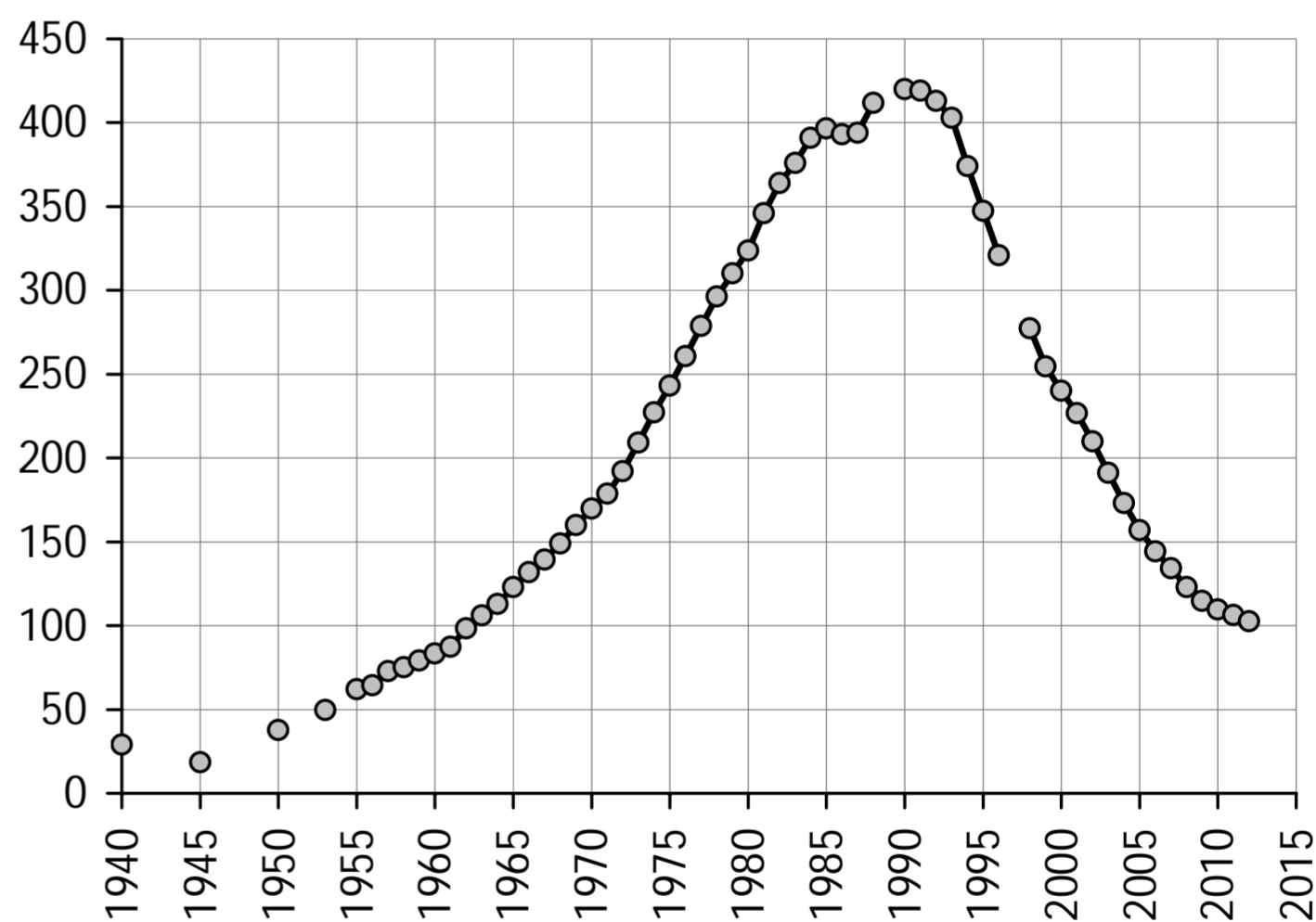


Рис. 5- 11. Энергетические мощности сельскохозяйственных организаций РСФСР и РФ, млн л.с.

<sup>2</sup> Энерговооруженность 1 работника в сельском хозяйстве РСФСР была примерно на 40% выше, чем в среднем по СССР.

более низкими, чем непосредственно перед реформой 1990-х. Динамика этого показателя приведена на рис. 5-12.

Государство в ходе реформы практически перестало делать капиталовложения в сельское хозяйство. В 1990 г. государственные ассигнования составили 71% инвестиций в производственные объекты сельского хозяйства РСФСР (остальные капиталовложения делали колхозы). В 2001 г. доля бюджетных средств в капиталовложениях в АПК (и так уже многократно уменьшившихся, в 14 раз) составила всего 5,6%. С 1995 г. по 2001 г. доля средств для инвестиций в агропромышленную сферу из федерального бюджета сократилась с 16,8% до 2% из бюджетов субъектов федерации и местных бюджетов – с 13,8% до 3,4%. В 2005 г. и 2010 г. доли бюджетных средств в инвестициях в основной капитал, направленных на развитие сельского хозяйства, составляли 4,3% и 2,3%.

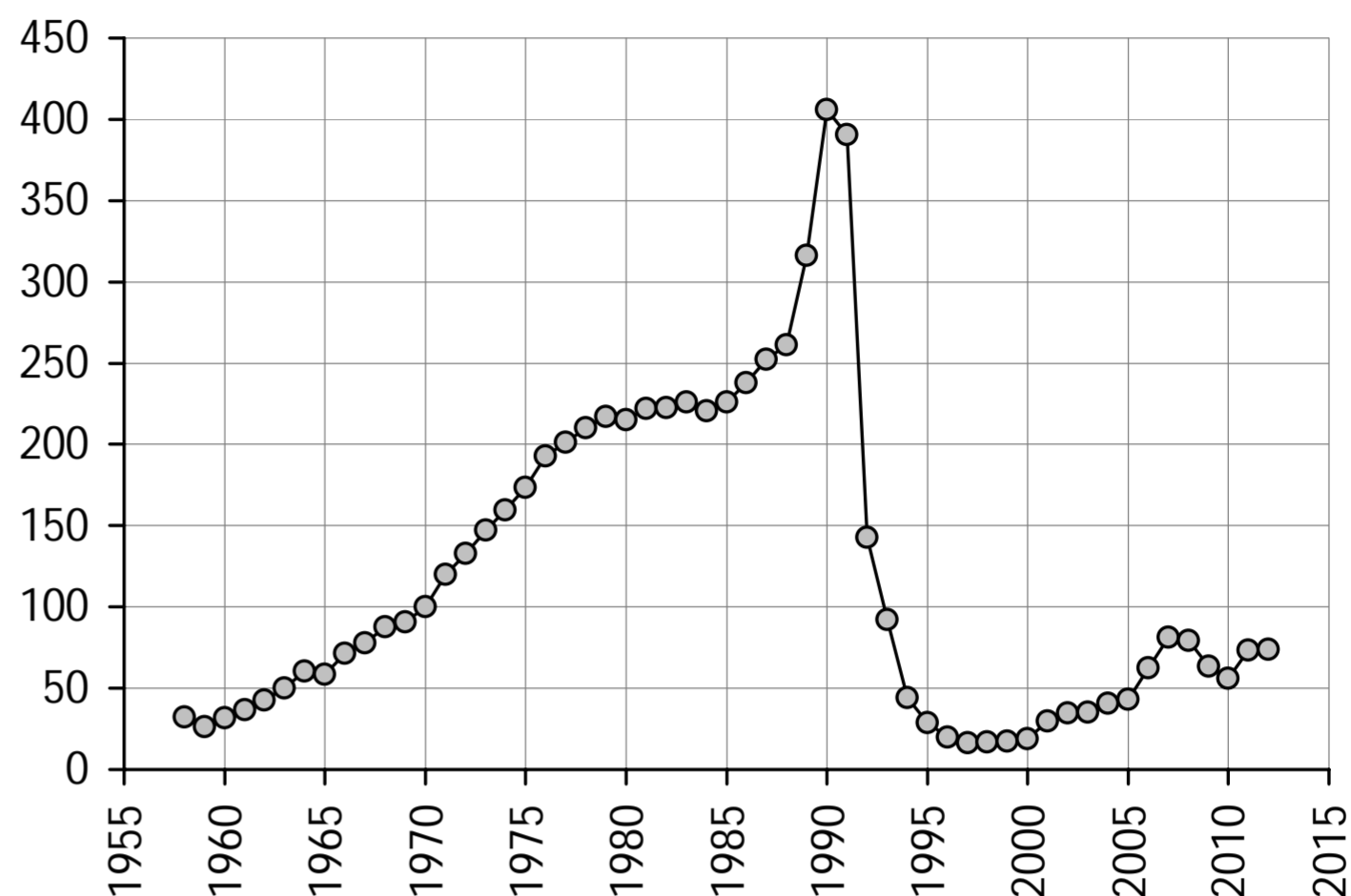


Рис. 5- 12. Индексы инвестиций (в сопоставимых ценах, 1970=100) в основной капитал сельского хозяйства РСФСР и РФ (с 2005 г. сельское хозяйство, охота и предоставление услуг в этих областях)

Надежды на иностранного инвестора пока не оправдались. Доля сельского хозяйства (с 2005 г. включая охоту и лесхоз) в общем объеме инвестиции в основной капитал организаций с участием иностранного капитала составляла в 1993 г. 0,16%, в 1995 г. 0,7%, в 2000 г. 0,5%, в 2005 г. 0,8%, в 2010 г. 1,3% в 2012 г. 2,3%. Суммарная доля сельского хозяйства, охоты и лесхоза в иностранных инвестициях составила в 2005 г. 0,2%, в 2010 г. и 2012 г. – по 0,4%. При этом доля прямых иностранных инвестиций составляла в 2010 г. – 0,3%, в 2012 г. – 0,2%.

За годы реформ 1991-2012 гг. недоинвестиции в основной капитал сельского хозяйства РФ (по уровню 1990 г.) составили ок. 1,6 трлн долл. США. Для сравнения, это составляет 75% объема ВВП России за 2012 г., или в вдвое больше всех доходов консолидированного бюджета РФ и бюджетов государственных внебюджетных фондов в 2012 г.

Реформа привела к разрушению цикла воспроизводства материально-технической базы сельского хозяйства. В 1995 г. **коэффициент обновления** (ввод в действие) основных фондов упал до 0,6%, а в 1998 г. до 0,5%, и оставался менее 1% до 2005 г. (см. рис. 5-13).

Однако охота и лесное хозяйство по величине основных фондов сильно уступают сельскому хозяйству, скот по стоимости составляет 6-7% основных фондов сельского хозяйства и численность его не увеличилась. Таким образом, и этот новый агрегированный показатель отражает динамику основных фондов сельского хозяйства с приемлемой точностью.

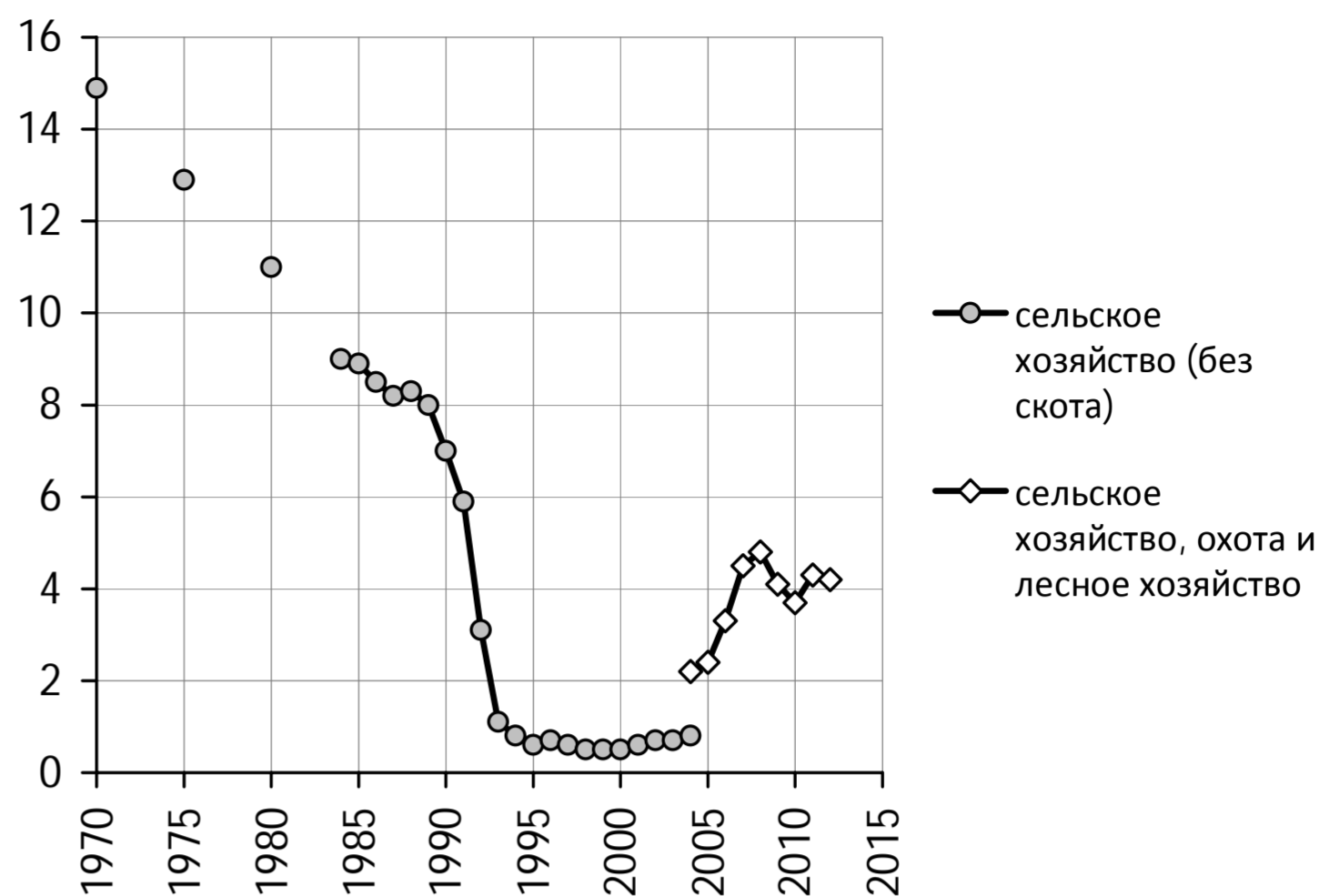
Пересчет показателя для 2004 г., видимо, связан с переоценкой основных фондов, которая показала их значительное сокращение. Это легко проследить по со-



кращению парка сельхозтехники в РСФСР и РФ (см. рис. 5-14, рис. 5-15). Так до и после реформы происходило обновление сельхозмашин (Табл. 5-3).

Как видно из Табл. 5-3 сразу после начала реформы приток новой техники резко сократился.

В начале 2010-х ежегодный коэффициент обновления основных фондов составляет в среднем 4%, т.е. цикл обновления теперь оценивается примерно в 25 лет, тогда как до реформы – вдвое меньше (в 1985-89 гг. ~12 лет). При этом за годы реформ основные фонды сельского хозяйства сократились на четверть – вследствие замедления обновления и ускоренного выбытия (в 2012 гг. отраслевые фонды составляли 74,8% от уровня 1990 г.).



**Рис. 5-13. Коэффициенты обновления основных фондов в сельском хозяйстве РСФСР и РФ - ввод в действие основных фондов (без скота до 2004 г.), в процентах от наличия основных фондов на конец года, в сопоставимых ценах**

**Примечание:** с 2005 г. Росстат стал публиковать данные, не поддающиеся точному сравнению с прежними – показатель называется теперь «обновление основных фондов в сельском хозяйстве, охоте и лесном хозяйстве» без исключения скота.

**Табл. 5-3. Коэффициент обновления сельскохозяйственной техники за год, (приобретено новой техники в % к наличию на конец года)**

	1970	1975	1980	1985	1990	1995	2000	2005	2010	2012
Тракторы <sup>*)</sup>	14,4	15,8	13,5	13,1	10,5	0,9	1,9	1,8	2,3	3,3
Комбайны:										
зерноуборочные	16,0	13,6	16,7	13,7	9,3	1,5	2,1	3,4	3,5	4,9
кукурузоуборочные	14,1	21,6	14,6	11,3	14,6	1,7	3,4	2,7	2,9	4,7
кормоуборочные	24,7	29,6	18,0	15,0	11,2	2,4	3,3	3,3	4,1	4,7
картофелеуборочные	21,1	21,3	16,4	14,4	12,4	0,1	1,5	3,5	4,8	5,1
льноуборочные	32,4	21,1	14,9	17,7	12,9	0,1	2,8	0,9	2,4	2,7
Свеклоуборочные машины (без ботвоуборочных)	15,6	26,5	14,3	7,8	11,7	1,3	2,2	3,2	4,2	4,7
Жатки валковые	16,4	23,7	21,5	17,5	15,8	0,3	2,9	3,9	3,6	5,2
Доильные установки и агрегаты	26,8	...	16,8	17,6	9,7	0,1	1,1	1,8	3,4	4,1

<sup>\*)</sup> Без тракторов, на которых смонтированы землеройные, мелиоративные и другие машины, в 2011 г. таких тракторов было списано 5,8%.

**Коэффициент выбытия** основных фондов крупных и средних сельскохозяйственных предприятий почти с самого начала реформ существенно превышал коэффициент ввода – в 1993-2006 гг. основные фонды отрасли только сокращались. В 2002-2003 гг. коэффициент выбытия ежегодно составлял 3,1%, в 2005 г. 4,2%, в 2010 г. 2,2%, в 2012 г. 2,4%. Только с 2007 г. выбытие стало меньше ввода, и намечился прирост основных фондов в 1,3% (в 2012 г. 1,7%).

**Степень износа** машин и оборудования в сельскохозяйственных организациях на 1 июня 1992 г. составляла 44,6%. В первую десятилетку реформы резко снизилось поступление в организации новой сельхозтехники (например, поставки тракторов и зерноуборочных комбайнов сократились в 10 раз, доильных установок и агре-

гатов в 24 раза). При этом темп списания изношенной сельхозтехники снизился примерно вдвое (например, по сравнению с 1990 г. в 2000 г. тракторов и зерноуборочных комбайнов списали в 3,8 раз меньше, доильных установок и агрегатов в 3 раза меньше). Парк сельхозтехники стал стремительно сокращаться (примерно в темпе дореформенного роста). В частности, парк тракторов и зерноуборочных комбайнов в 1990-х ополовинился (см. рис. 5-14 и рис. 5-15), а доильных установок и агрегатов в РФ стало меньше почти втрое. В результате уже в 1995 г. степень износа оставшихся машин и оборудования в сельхозорганизациях составляла 51,2%, а в 2000 г. достигла 67,9%. После 2000 г. напротив, при практически неизменном темпе списания изношенной сельхозтехники стал незначительно повышаться ее коэффициент обновления (в абсолютных величинах поставки новой техники замедлили темп своего падения, в 2000-х приобретение тракторов сократилось еще почти вдвое, зернокомбайнов в 1,5 раза). Все это происходило на фоне продолжающегося сокращения парка сельхозмашин, поэтому степень их износа в среднем стала уменьшаться. Так в сельхозорганизациях средний износ машин и оборудования составил в 2005 г. 46,5%, а в коммерческих организациях сельского хозяйства, охоты и лесного хозяйства (без субъектов малого предпринимательства) в 2005 г. 42,3%, в 2010 г. 41,4% в 2012 г. 46,6% (т.е. по этому показателю вернулись примерно на дореформенные значения). Другими словами, средний износ сельхозмашин и оборудования в РФ после 2000 г. в основном снижался не вследствие техперевооружения парка, а главным образом за счет его масштабного сокращения из-за выбытия полностью изношенной сельхозтехники с незначительным повышением доли новых машин.

До и во время реформы такая ситуация наблюдалась с обновлением и ликвидацией основных видов сельскохозяйственной техники (Табл. 5- 4):

**Табл. 5- 4. Коэффициент замены списанной сельхозтехники поступившей в парк сельскохозяйственных организаций в РСФСР и РФ, доля поступления от списания в процентах на конец года**

	1975	1980	1985	1990	1995	2000	2005	2010	2012
Тракторы <sup>*)</sup>	122	106	101	164	11	29	28	46	63
Комбайны:									
зерноуборочные	111	151	122	92	16	29	41	52	69
кукурузоуборочные	236	312	61	149	12	26	19	19	51
кормоуборочные	190	140	96	117	20	33	32	49	57
картофелеуборочные	178	104	102	116	0	10	26	69	88
льноуборочные	...	...	123	127	0	22	7	24	23
Свеклоуборочные машины (без ботвоуборочных)	139	99	67	113	11	24	26	48	51
Жатки валковые	137	111	108	104	2	25	37	41	61
Доильные установки и агрегаты	...	105	193	127	1	15	19	65	77

<sup>\*)</sup> Без тракторов, на которых смонтированы землеройные, мелиоративные и другие машины, в 2011 г. таких тракторов было списано 5,8%.

Как видно из данных Табл. 5- 4 в реформу замена техники в сельском хозяйстве практически прекратилась: разность между приобретением и списанием для основной российской сельхозтехники в 1991-2012 гг. был отрицательной. Т.е. идет быстрое сокращение парка сельхозмашин при незначительном коэффициенте его обновления.

Так в реформы к 2012 г. парк тракторов неуклонно сократился почти в 5 раз – с 1366 до 276 тыс. шт. (это даже меньше, чем было в РСФСР в предвоенное время – рис. 5-14).

В 5,6 раз за 1991-2012 гг. сократился парк зерноуборочных комбайнов (рис. 5-15).

Примерно такая же картина наблюдалась и с парками другой сельхозтехники. К 2012 г. в реформы парк плугов сократился в 7 раз, культиваторов – в 5,5 раз, сеялок – в 5,8 раз, жаток – в 10,5 раз, косилок – в 7,3 раз, пресс-подборщиков – в 3,4 раза, дождевальных и поливальных машин – в 15 раз, машин для внесения минеральных удобрений – в 6,8 раз, доильных установок и агрегатов – в 8,5 раз, кукурузоуборочных комбайнов – в 12 раз, льноуборочных – в 15 раз, картофелеуборочных – в 12 раз, кормоуборочных – в 7 раз, свеклоуборочных машин – в 9 раз. Никаких признаков замедления сокращения или возрастания числа этих машин не наблюдается, кроме пресс-подборщиков, опрыскивателей и опыливателей тракторных, количество которых кратковременно увеличилось в 2011 г. соответственно на 0,4 и 0,1% к уровню 2010 года.

Только в начале 2000-х стали публиковаться данные о критическом износе сельхозтехники. Полностью изношенные машины и оборудование составляли в сельском хозяйстве в 2003 г. 29,1% машинного парка, в 2005 г. – 18,8%, в 2008 г. – 8,5%, в 2010 г. – 8,6%, в 2012 г. – 9,6%. Уменьшение износа оставшейся сельхозтехники определяется преимущественно не ее обновлением (см. Табл. 5- 4), а масштабным сокращением парка сельхозмашин и оборудования (см. рис. 5-14, рис. 5-15) вследствие превышения списания над приобретением сельхозтехники (см. Табл. 5- 4). Темпы ввода новых основных фондов и ликвидация изношенных не соответствуют их изношенному состоянию. Так в 2012 г. суммарная доля ввода в действие основных фондов и списания изношенных (6,5%) была даже меньше доли полностью изношенных основных фондов (7%).

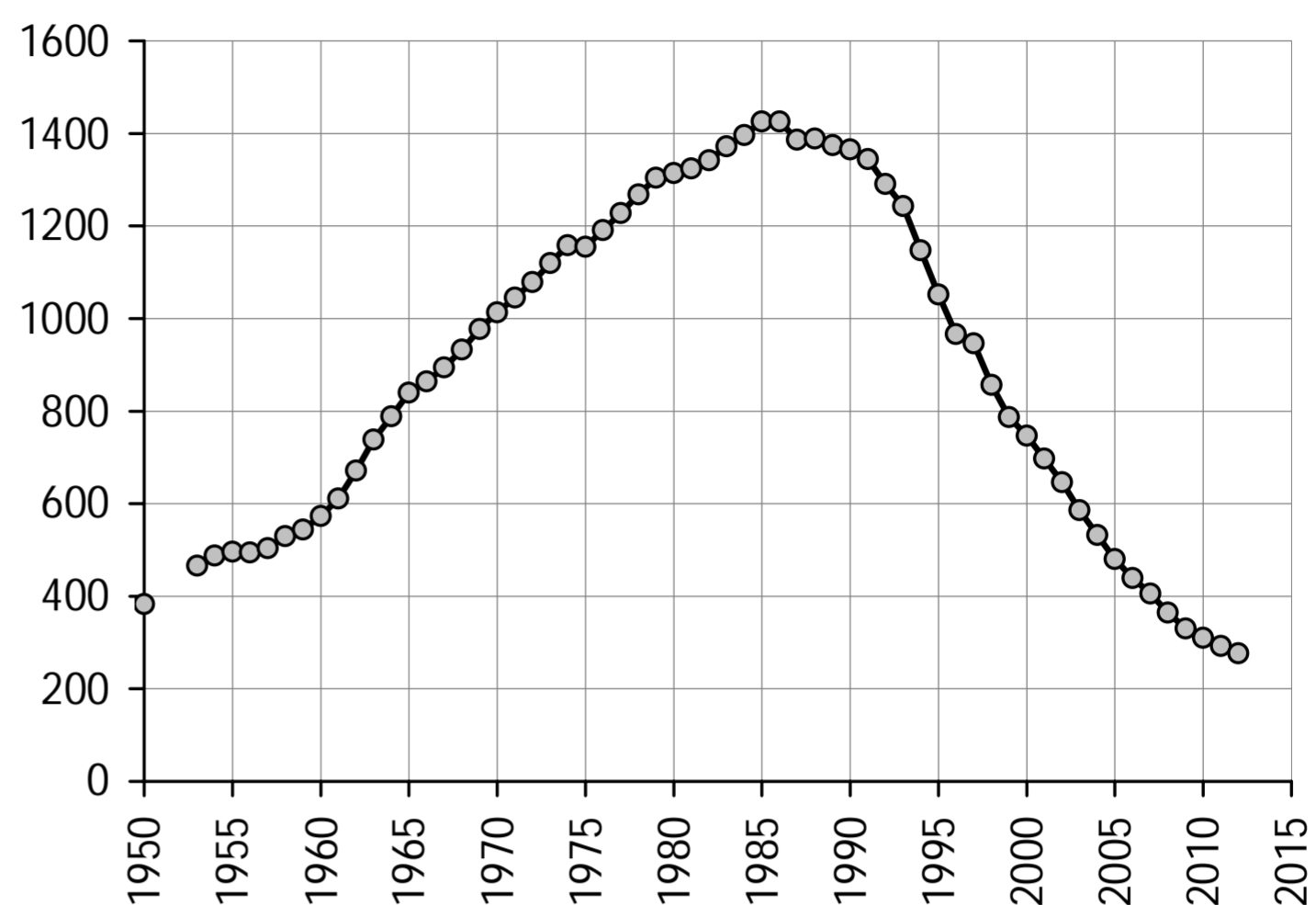


Рис. 5- 14. Парк тракторов в сельскохозяйственных предприятиях РСФСР и РФ, тыс.

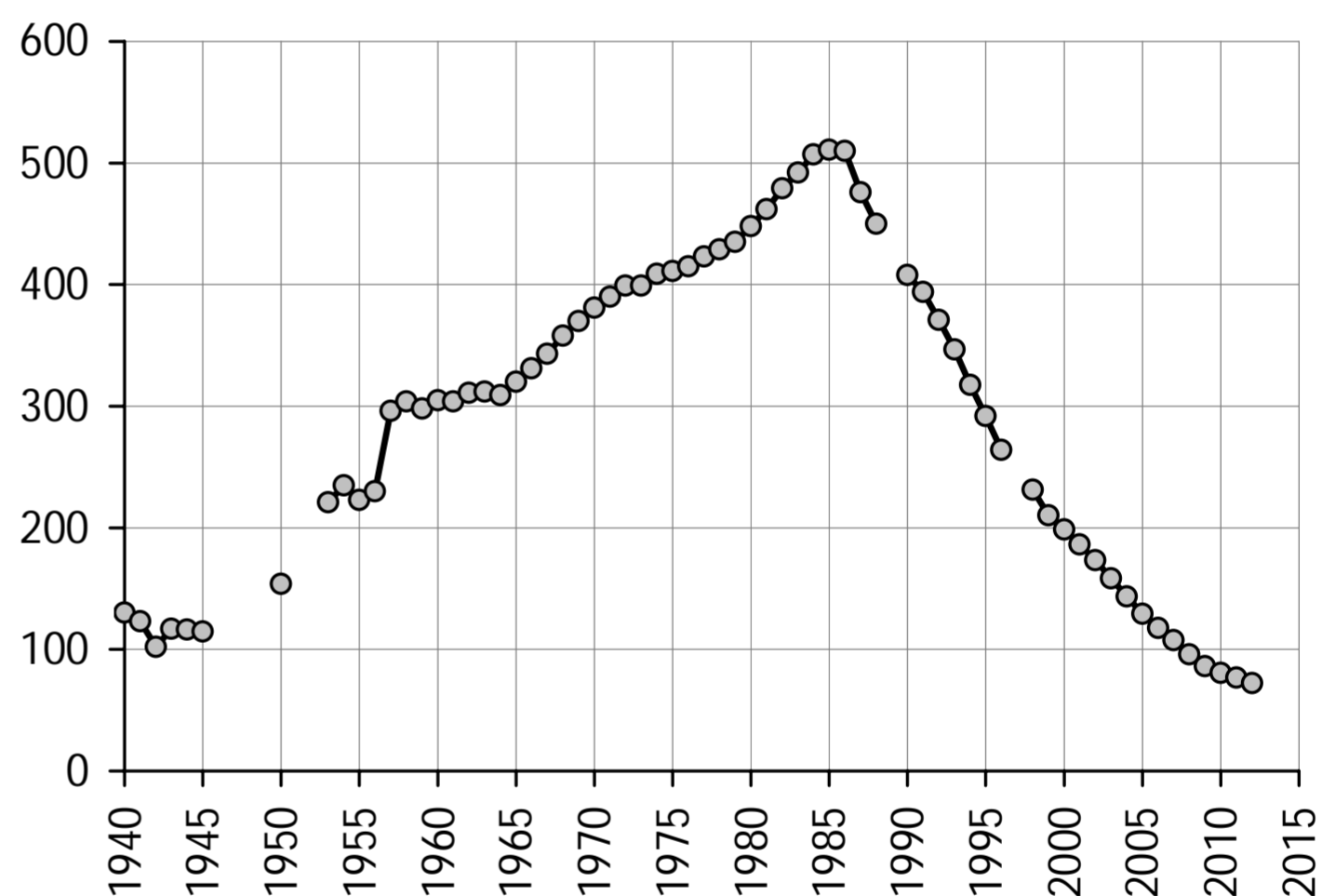


Рис. 5- 15. Число зерноуборочных комбайнов в сельскохозяйственных организациях в РСФСР и РФ, тыс. штук



Состояние сельского хозяйства в большой степени зависит от уровня механизации, а значит, от работы других отраслей, обеспечивающих его техникой и материалами. Несколько слов о производстве **тракторов, комбайнов и грузовиков**.

Самой важной и самой массовой машиной, главным элементом всей технологической системы сельского хозяйства, базой для многих специализированных машин (экскаваторов, бульдозеров и др.) является **трактор**. Развитие, начиная с 30-х годов, мощного отечественного тракторостроения стало одним из важных условий выхода всего народного хозяйства СССР и РСФСР на уровень, соответствующий жизненным потребностям страны, – как в сфере производства, так и в обороноспособности.

Одним из важнейших результатов реформы 90-х годов, который будет иметь долговременный характер и окажет большое влияние на судьбы России и ее народов, является, несомненно, почти полная ликвидация отечественного тракторостроения (рис. 5-16). По оперативным данным Росстата в 2013 г. в РФ было выпущено 7,6 тыс. тракторов, а в начале реформ в 1990 г. – 213,6 тыс. машин. За эти годы реформирования отрасли производство тракторов снизилось в 28 раз. В начале 2010-х по этому показателю РФ находится на послевоенных уровнях тракторостроения в РСФСР: с конца 1990-х в РФ производится столько же тракторов как 65 лет назад в РСФСР.

Следует отметить, что суммарная мощность двигателей тракторов, выпущенных в 1985 г., составляла 25,9 млн л.с., в 1990 г. – 22,7 млн л.с., в 1993 г. – 7,5 млн л.с., в 1995 г. – 1,9 млн л.с., в 1998 г. – 1 млн л.с., в 2000 г. – 2,1 млн л.с., в 2005 г. – 1,1 млн л.с., в 2008 г. – 2,2 млн л.с. (далее этот показатель не публикуется). Если в 2006 г. суммарная номинальная мощность двигателей тракторов (включая тракторы, на которых смонтированы землеройные, мелиоративные и другие машины) составляла 49 млн л.с., двигателей комбайнов и самоходных машин 25,1 млн л.с., а двигателей автомобилей 43,4 млн л.с., то в 2010-12 гг. 37,3-34,8 млн л.с., 19,7-18,9 млн л.с. и 32,3-30,3 млн л.с., соответственно.

За 20 лет реформы 1991-2010 гг. производство тракторных плугов сократилось в 57 раз, культиваторов – в 26 раз, сеялок в 28 раз, косилок – в 7,5 раз, доильных установок – в 12,8 раз, тракторных прицепов – в 23 раза.

Сходное с тракторостроением положение возникло в результате реформы и в производстве **зерноуборочных комбайнов**. Оно было практически парализовано, оживление производства, которое пока не превратилось в устойчивую тенденцию, наметилось только в 2000-2002 гг. В 2012 г. выпущено 5,8 тыс. комбайнов (по оперативным данным в 2013 г. 6023 комбайна). Динамика выпуска зерноуборочных комбайнов в России приведена на рис. 5-17.

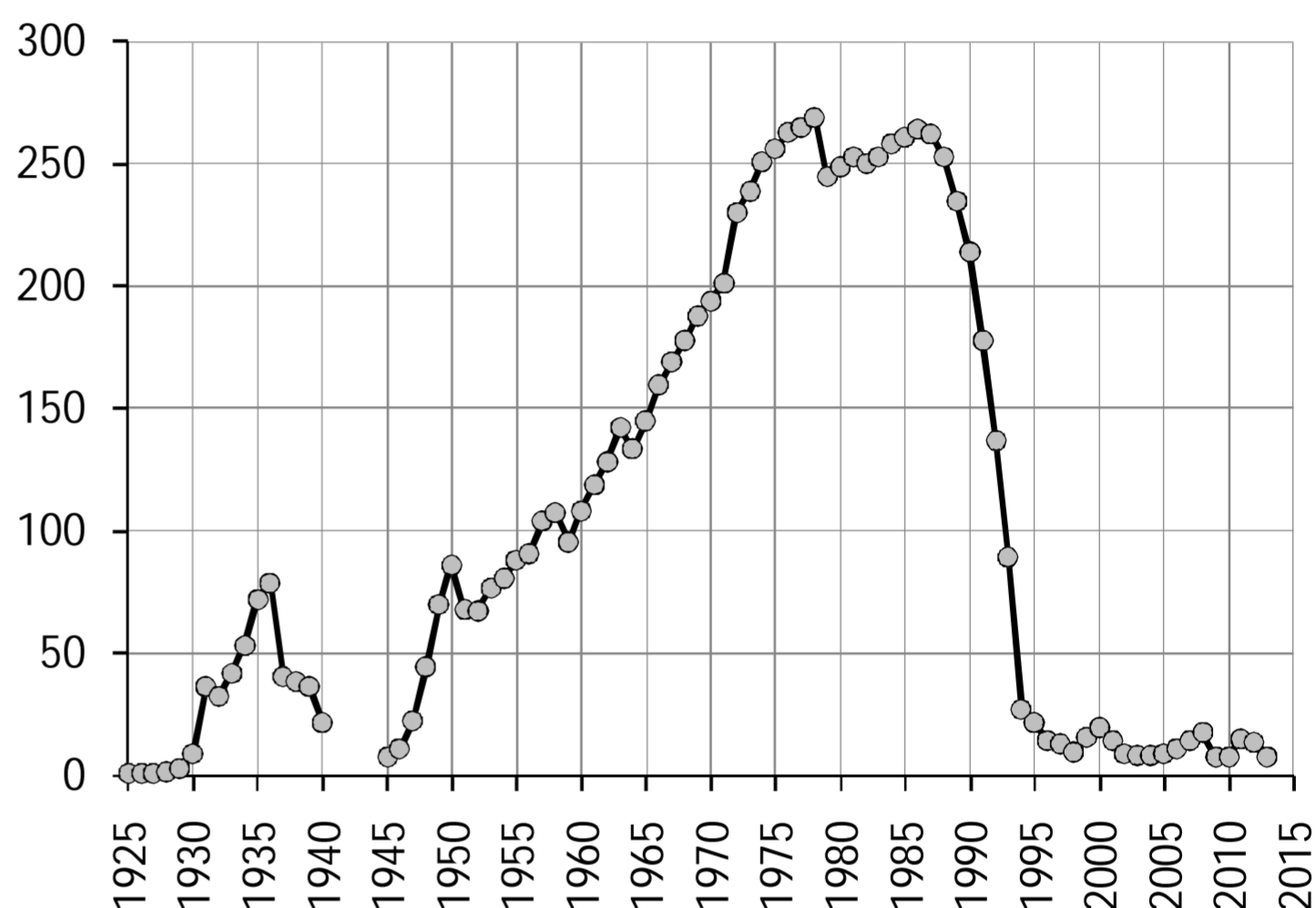


Рис. 5- 16. Производство тракторов в РСФСР и РФ, тыс. шт.

Производства других видов комбайнов также реформировано на свертывание промышленного выпуска сложных сельхозмашин. В 1990 г. в РСФСР произведено 10,1 тыс. кормоуборочных и 6,4 тыс. картофелеуборочных комбайнов, а в 2009 г. на всю Россию выпущено 839 кормоуборочных и 81 картофелеуборочный. За 10 лет восстановительных реформ в 2000-2009 гг. производство картофелеуборочных комбайнов выросло в 81 раз. В 2000-2001 гг. в РФ выпускалось по 1 комбайну в год (это уже скорее не промышленное машиностроение, а ремесленное машиностроение). Данные о производстве картофелеуборочных комбайнов после 2009 г. не публикуются. В 2012 г. выпущено 942 силосоуборочных (кормоуборочных) комбайнов, в 2013 г. 447 машин. За период 2010-2013 гг. было выпущено 8 льноуборочных комбайнов.

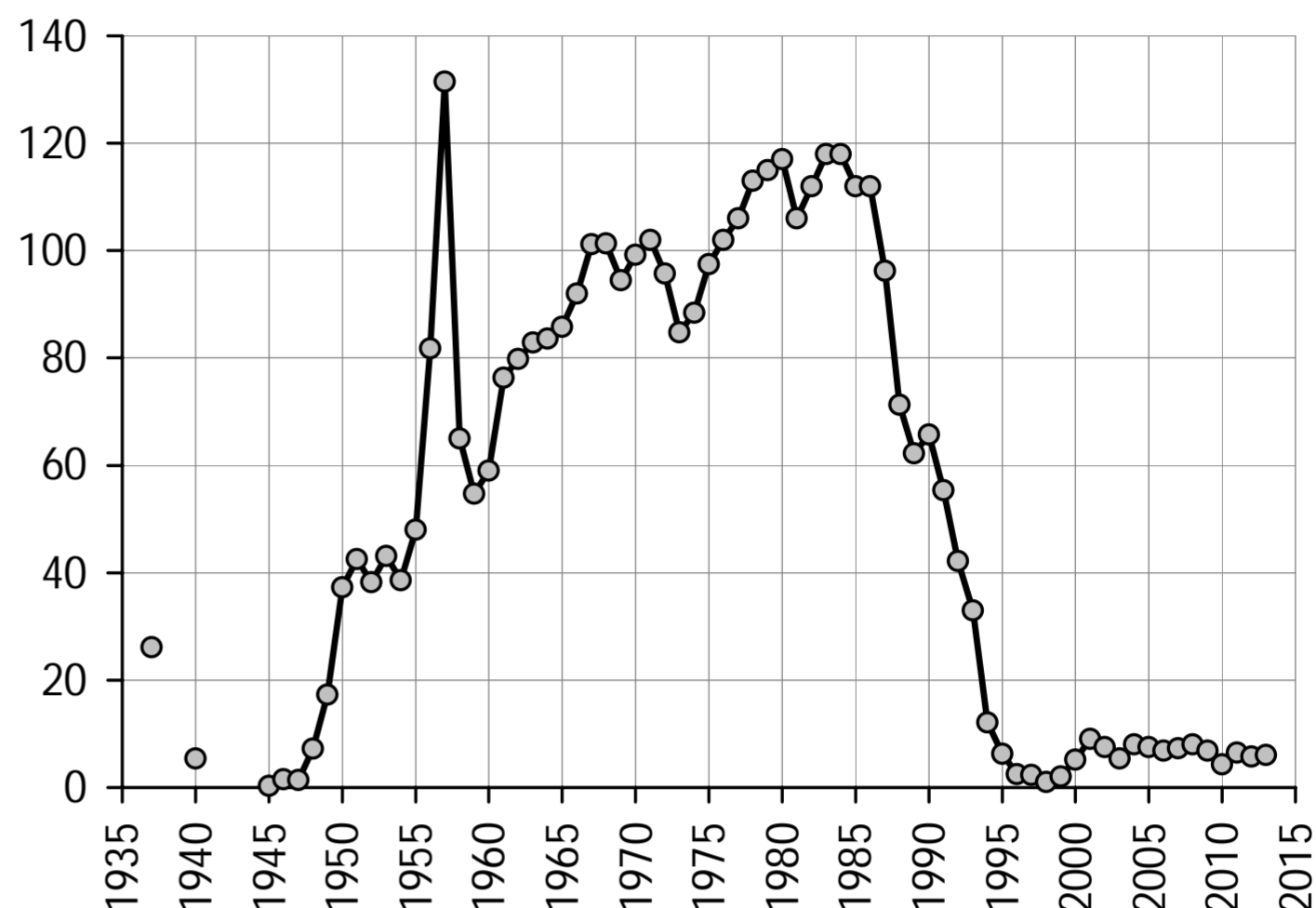


Рис. 5- 17. Выпуск зерноуборочных комбайнов в РСФСР и РФ, тыс. шт.

Важнейшей машиной для всего народного хозяйства страны (как и для обороноспособности) является **грузовой автомобиль**. Особое значение он имеет в условиях России для сельского хозяйства. С конца 60-х годов производство грузовиков в РСФСР быстро росло и в середине 80-х годов вышло на уровень 700 тыс. машин в год. В ходе реформы произошло резкое падение производства – в 5 раз. В 1999-2007 гг. наблюдалось незначительное оживление производства. Динамика производства представлена на рис. 5-18.

В результате резкого сокращения и парка, и поставок техники ускорился ее износ, и стала быстро расти нагрузка на машины. В 2000 г. в РФ нагрузка пашни на один трактор составляла 135 га, а в 2006 г. достигла 187 га. Процесс приобрел самоускоряющийся характер (рис. 5-19). Если бы не уменьшалась площадь вспахиваемых земель, то в 2006 г. нагрузка пашни на трактор в РФ составила бы 212 га. В 2012 г. нагрузка на трактор в РФ достигла 258 га пашни – это уровень РСФСР середины 1950-х (в 2,5 раза выше, чем до реформы).

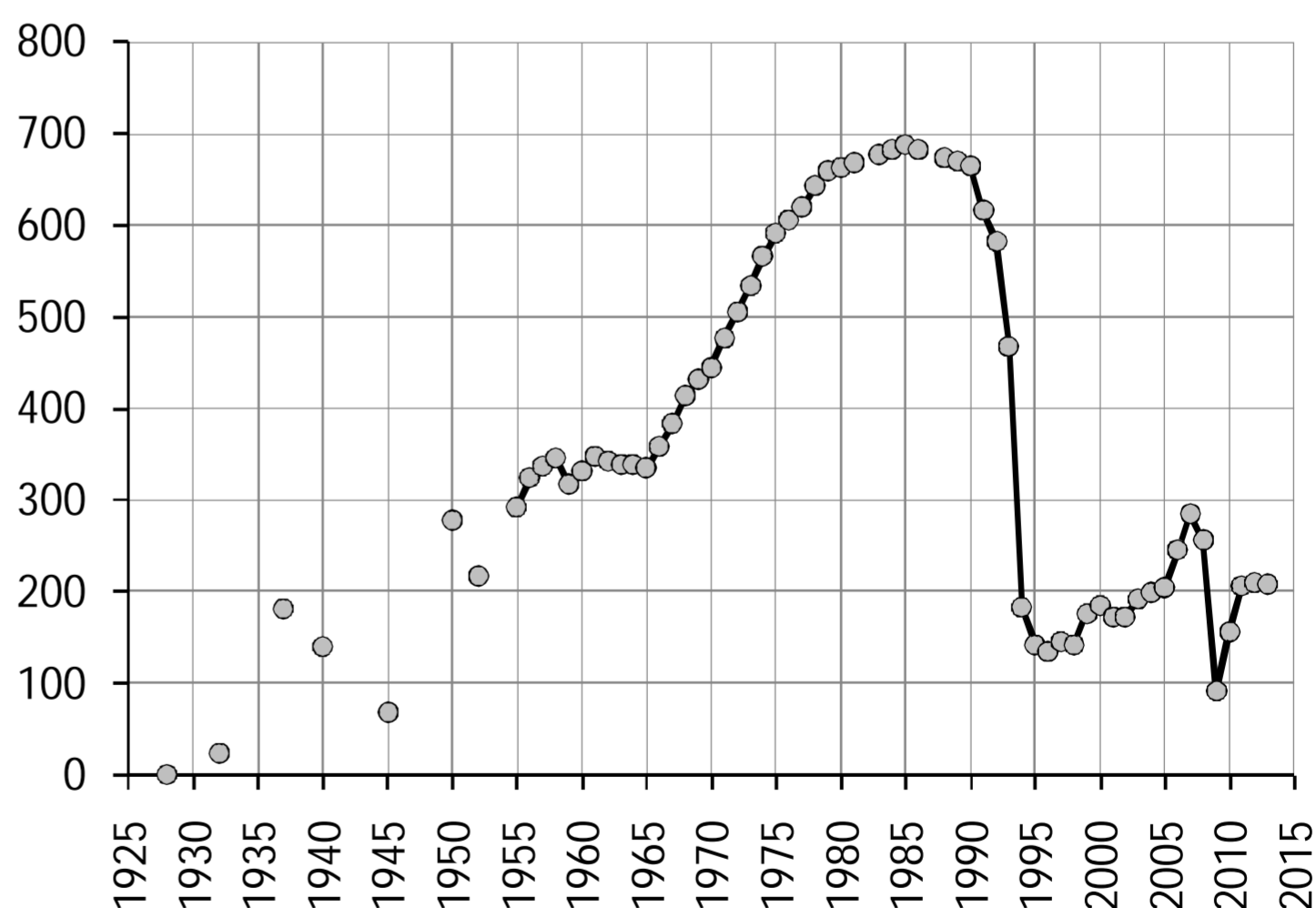


Рис. 5- 18. Производство грузовых автомобилей в РСФСР и РФ, тыс. шт.

В сравнимых, хотя и более благоприятных почвенно-климатических условиях Западной Европы нормальной в 1990 г. считалась такая нагрузка пашни на трактор: в Великобритании и Франции – 13 га, в Германии – 8 га, в Италии – 6 га (в РСФСР – 95 га). А такая нагрузка была на сельхозтрактора в СССР<sup>3</sup> и за рубежом с 1970 г. по данным Продовольственной и сельскохозяйственной организации Объединенных наций (ФАО) (Табл. 5- 5):

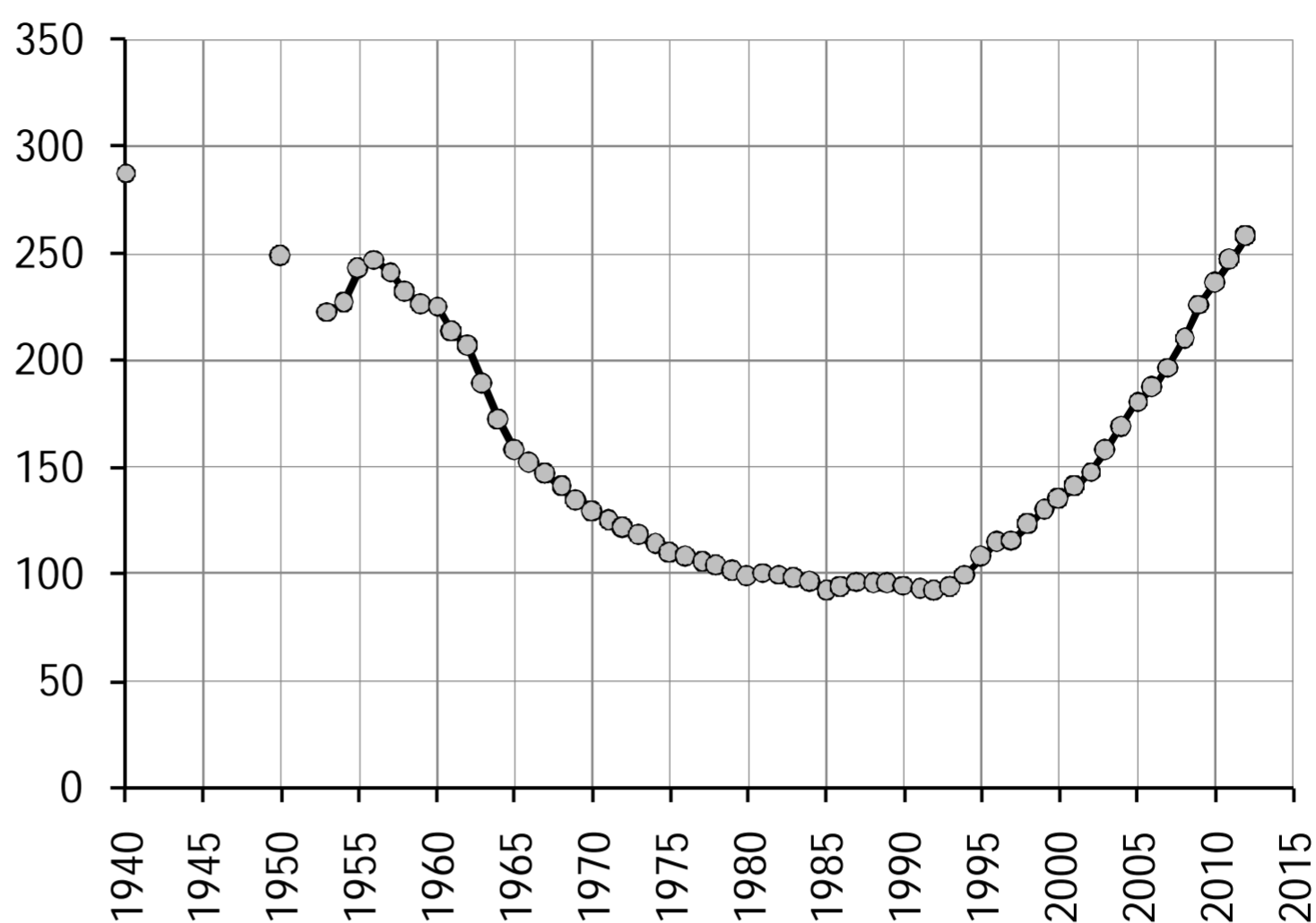


Рис. 5- 19. Нагрузка пашни на один трактор в сельскохозяйственных организациях в РСФСР и РФ, га/трактор

Табл. 5- 5. Обеспеченность сельскохозяйственными тракторами в СССР и некоторых странах, приходится пашни на 1 трактор, га

	1970	1975	1980	1985	1990	1995	2000	2005	2007
Франция	14	13	12	12	13	14	15	16	...
Германия	8	8	8	7	8	10	12	...	...
Италия	20	11	9	7	6	5	5	4,7 (2002)	...
Польша	67	37	24	16	12	11	11	8	8
Великобритания	16	14	14	13	13	...	...	...	...
США	36	36	40	40	42	42	39	37	37
Канада	72	70	68	63	61	64	63	62	61,5 (2006)
СССР	115	98	86	80	86	-	-	-	-
Китай	790	280	130	140	150	178	122	...	...

Как видно из данных Табл. 5- 5 и рис. 5-19 российское сельское хозяйство по обеспеченности тракторами только к середине-концу 1980-х заметно сократило отставание от западных стран. Сразу после начала реформы этот разрыв стал быстро увеличиваться.

Похожее положение складывается в реформу и с ростом нагрузки на парк зерноуборочных комбайнов: с 1990 по 2012 гг. в сельхозорганизациях она возросла почти втрое с 154 до 444 га посевных площадей зерновых культур на один комбайн. В начале 2010-х почти четверть зерновых уже собирается в крестьянских (фермер-

<sup>3</sup> В Перестройку советник М.С. Горбачева по вопросам экономики академик А.Г. Аганбегян утверждал: «Результат [абсурдности плановой системы] - разрыв между производством и социальными потребностями. Очень показателен пример с тракторами. СССР производит в 4,8 раз больше тракторов, чем США, хотя отстает от них в производстве сельскохозяйственной продукции. Необходимы ли эти трактора? Эти трактора не нужны сельскому хозяйству, и если бы их покупали за свои деньги и рационально использовали, хватило бы в два или три раза меньше машин».



ских) хозяйствах, но данные об их оснащенности зерноуборочной техникой не публикуются. Видимо существенная часть нагрузки по уборке фермерских зернопосевов ложится на комбайны сельхозпредприятий (с учетом этого пессимистичного предположения верхняя оценка нагрузки посевов зерновых культур на один зерноуборочный комбайн в 2012 г. достигала 615 га). График динамики числа зерноуборочных комбайнов на 1000 га посевов зерновых культур приведен на рис. 5-20.

Иногда утверждают, что наблюдаемое в реформу сокращение парка зерноуборочных комбайнов – лишнее подтверждение нерациональности использования сельхозтехники в колхозах и совхозах. Предлагается даже правдоподобный индикатор: «собрать 80% зерна можно было с использованием 1/3 – 1/6 количества комбайнов». Значение этого индикатора «нерациональности использования» выводят из следующих официальных данных: в 1990 г. – 408 тыс. комбайнами собрано 117 млн т зерна, в 2011 г. – 77 тыс. комб. (в 2012 г. 72 тыс.) собрано 94 млн т (в 2012г. 71 млн т, в 2013 г. 91 млн т). Оценим этот же

индикатор «80% за 1/3-1/6» для других зернопроизводящих стран. Для Канады в 1990 г. по отношению к 2007 г. (в российских статсборниках последний из опубликованных годов международных сравнений) получается: «собрать 91% зерна можно было с использованием 52% количества комбайнов». А если еще и сбросить производство на 20%, то вот что получалось бы для высокоразвитых стран, производящих примерно столько же по порядку зерновых как и Россия:

Канада – «80% зерна за 46% комбайнов»,

Франция «80% зерна за 2/5 комбайнов»,

Германия «80% зерна за 46% комбайнов».

Но самая «нерациональная» ситуация была у зернопроизводителей в США. Они могли бы производить «80% зерна с 1/3 комбайнов» (1990 г. – 664 тыс. комбайнами собрано 315 млн т зерна, в 2007 г. – 347 тыс. комб. – 417 млн т). Т.е. по предлагаемому «индикатору нерациональности» Россия почти не отличается от США.

Западные фермеры были гораздо лучше оснащены качественной и высокопроизводительной техникой даже количественно. Вот оценка (использованы данные Продовольственная и сельскохозяйственная организация ООН - ФАО) обеспеченности комбайнами сельхозпроизводителей в некоторых зернопроизводящих странах (Табл. 5- 6):

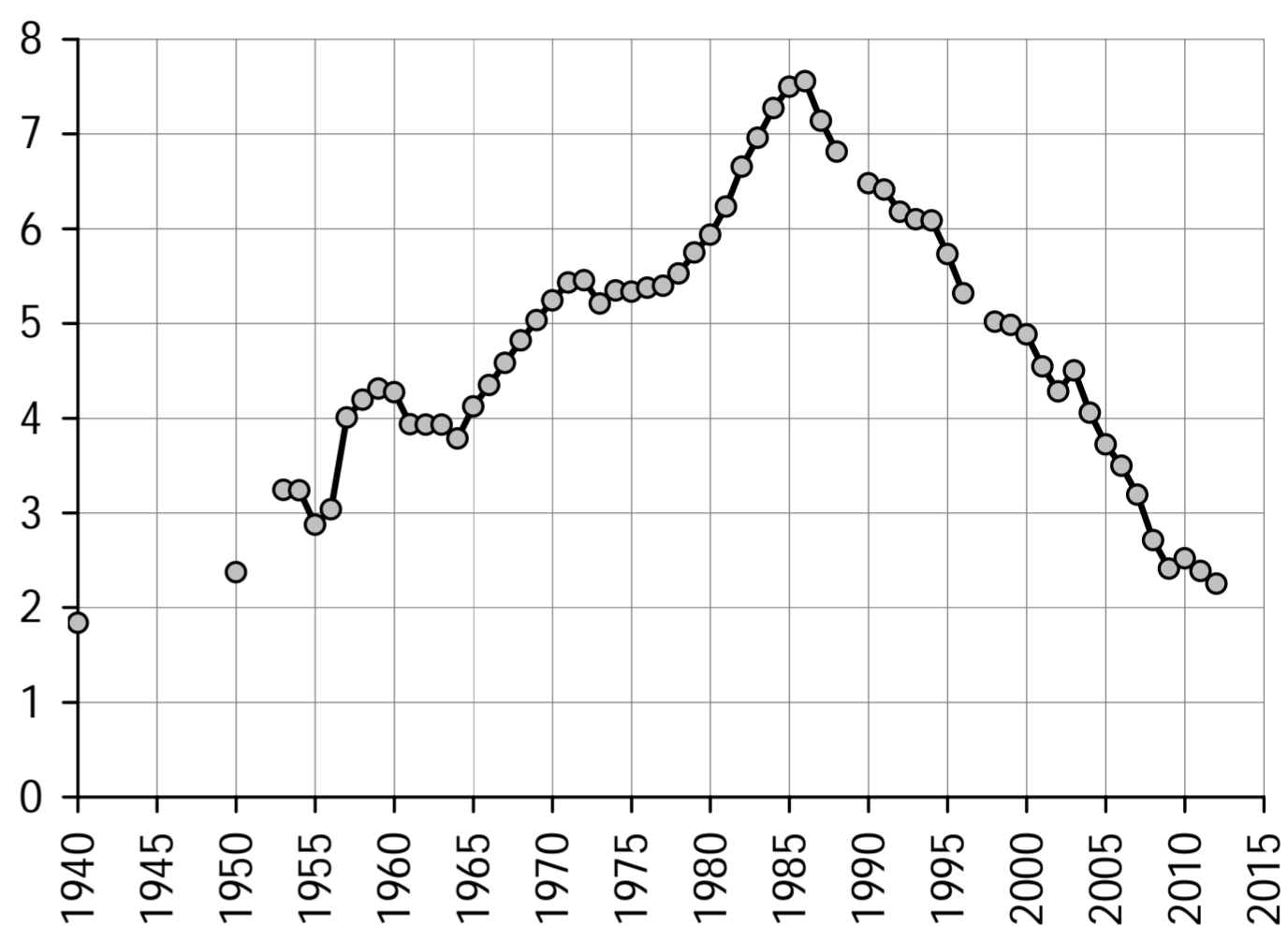


Рис. 5- 20. Число зерноуборочных комбайнов на 1000 га посевов шт.

**Табл. 5- 6. Обеспеченность зерноуборочными комбайнами в некоторых странах, приходится комбайнов на 1000 га площадей убранных зерновых, шт.**

	1980	1985	1990	1995	2000	2005	2007
Россия*	5,9	7,5	6,6	5,8	5,1	3,9	3,4
США	9,4	9,2	9,4	8,8	8,1	6,5	5,6
Франция	78	82	79	79	60	53	...
Германия	18	18	17	20,4	15,4	13,3	12,8
Канада	8,4	7,3	7,2	7,4	5,7	5,5	5,3
Украина	...	...	7,4	6,3	5,2	4,1	4,3
Казахстан	...	...	3,8	3,3	1,7	1,4	1,2
Китай	0,3	0,4	0,4	0,8	2,7	5,6	7,1
Индонезия	1,2	5,3	9,3	20	25	22,1	...
Бразилия	...	...	2	2	2,4	2,3	2,3
Япония	325	409	474	495	499	471	472

\* - на 1000 га посевных площадей зерновых в сельскохозяйственных организациях; в 2012 г. в РФ оставалось 2,7 комбайнов на 1000 га.

Если бы западные фермеры были оснащены комбайнами так же, как и в РСФСР, хотя бы только количественно (ведь комбайны у них лучше и урожайность выше), то индикатор «нерациональности использования» сельхозтехники звучал бы примерно так: незачем столько комбайнов содержать, можно обойтись гораздо меньшим числом, например, как в России после реформы, тогда можно собрать несколько меньше зерна, но и меньше комбайнов обслуживать, а именно:

Канада – «80% зерна за 1/4 комбайнов»,

Франция – «80% зерна за 1/9 комбайнов»,

Германия – «80% зерна за 1/12 комбайнов»,

США – «80% зерна за 1/7 комбайнов».

Как видно, индикатор «нерациональности использования» сельхозтехники правдоподобен для России и неправдоподобен для западных стран, т.е. это никакой не показатель «эффективности фермеров», а профессионально изготовленный идеологический фантом.

В Перестройку для обоснования необходимости реформы предпочитали сравнения сельхоздеятельности в СССР и США. Возьмем США за «базу» для сравнения и посмотрим, как изменялось в реформу положение России по обеспеченности зернокомбайнами. Вот оценки изменений отставания России от США в этой области (Табл. 5- 7):

**Табл. 5- 7. Отставание России от США по некоторым показателям сельхозпроизводства, раз**

	1990	1995	2000	2005	2007
Обеспеченность зерноуборочными комбайнами	1,5	2,0	1,8	2,2	2,3
Урожайность пшеницы	1,3	1,7	1,8	1,5	1,6 (2010)
Внесение минеральных удобрений	1,1	8,3	8,2	11	8,7

Как видно в годы реформ сельскохозяйственная Россия увеличила разрывы отставания от США. Схожий процесс происходил и по отношению к другому крупному зернопроизводителю - Канаде. Вот нарастание и колебания отставания от Канады (Табл. 5- 8):

Табл. 5- 8. Отставание России от Канады по некоторым показателям сельхозпроизводства, раз

	1990	1995	2000	2005	2006
Обеспеченность зерноуборочными комбайнами	1,1	1,3	1,2	1,6	1,8
Урожайность пшеницы	1,1	1,6	1,5	1,4	1,5 (2010)
Внесение минеральных удобрений	0,5	4,2	4,1	4,1	5,2

Во времена перестройки и реформ обычно попрекали и попрекают «застойные времена» закупкой канадской пшеницы. Теперь, снизив производство зерна на 20%, из собранного еще треть экспортируется. Считается пограничным порог в потреблении экономикой страны 500 кг зерна на душу населения. Россия уже с 1995 г. впервые с 1953 г. скатилась ниже, но продолжает наращивать экспорт. В середине реформ в 2000 г. в РФ произведено 447 кг зерна на душу населения, а в США – 1254 кг, в Германии – 560 кг, во Франции – 1165 кг, в Канаде – 1813 кг. Без комментариев приведем сравнительные данные о динамике обеспеченности России и Канады зерноуборочными комбайнами (рис. 5-21):

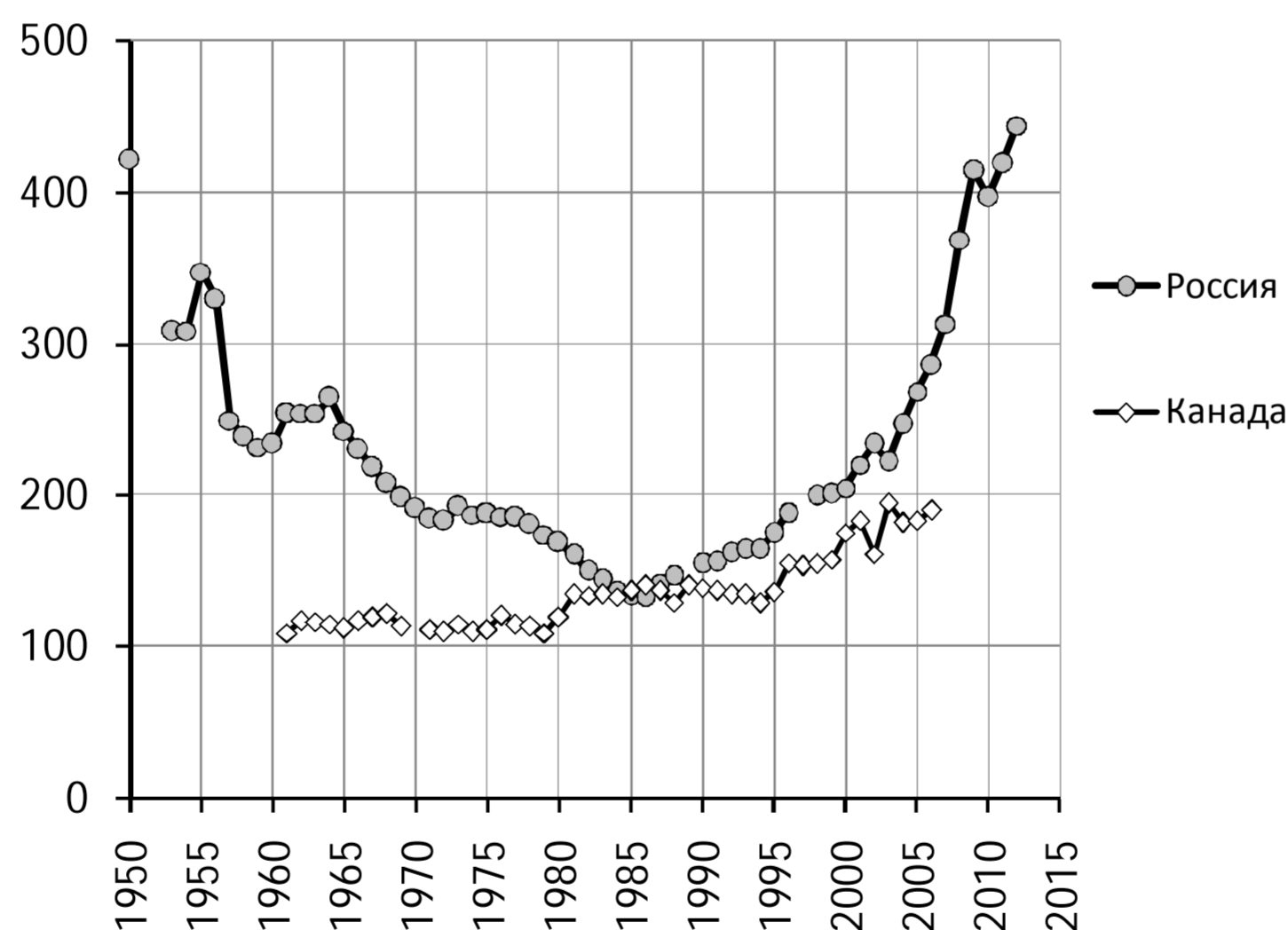


Рис. 5- 21. Обеспеченность зерноуборочными комбайнами, приходится посевов зерновых в сельхозорганизациях (Россия) и площадей убранных зерновых (Канада) на один комбайн, га

В заключении приведем общий вывод о состоянии российского сельского хозяйства из Белой книги России 1950-2012 гг. На рубеже XX-XXI веков российское село возвращается к устаревшим низкопроизводительным укладам хозяйствования. Сельское хозяйство РФ становится все более натуральным, а образ жизни занятых в нем людей все более архаичным.



\* \* \*

Отделение зерен от плевел российской статистики кого угодно вгонит в сон. Для тех, кто не спит, приведем краткие итоги на основе данных из официальных справочников на тему российско-азбучного сновидения на Букву «З», вылезшего на все мировые телеэкраны в триумф открытия Зимних олимпийских игр Сочи-2014:



(1) Пшеничное море, по которому маленькая россиянка Любовь заморожено шагает утопающими ножками, если и существует, то добыто тяжелым архаичным трудом новопериферийного российского хлебороба. Купаться в экспортных волнах песочного зерноморья может лишь жменька иносельхозинвесторов «золотая семечка».

(2) Засыпаемые изобилием пшеницы «Зерноуборочные машины» в пустынном видеоролике имеют весьма отдаленное отношение к российскому парку зернокомбайнов, сократившемуся за 1991-2012 гг. более чем на 80%. Скорей эти необходимые сельхозмашины попали на российские нивы по лизингу: производство отечественных зернокомбайнов за 1991-2013 гг. сократилось почти в 11 раз. В реформы фермеризации нагрузка посевов зерновых на российские комбайны увеличилась как минимум втрое. При этом импортные и отечественные зернокомбайны эксплуатируются на российских полях на износ – вдовое интенсивнее, чем в США и Канаде, при существенно меньшей урожайности пшеницы в безколхозной России.

(3) Один из выгрузных шнеков во сне девочки на Букву «З» явно принадлежит бункеру фермерской «Зерноуборочной машины». Анклавы российских фермеров производят уже почти четверть отечественного зерна, а урожайность зерновых у них за 2011-2013 гг. в среднем на 15% ниже, чем в сельхозорганизациях (изуродованных фермеризацией бывш. колхозах и совхозах). Более зерна фермеры любят только подсолнечник, хозяйственная ситуация у них там примерно такая же.

«Сон, после которого не хочется просыпаться», – выпалил журналист Первого канала после показа видеоролика "Азбука от А до Я" в олимпийском шоу "Сны о России". Его можно понять, никто не хочет просыпаться с чужой и тяжелой головой. Зернокомбайновая реальность – это страшный сон реформатора, и он не дремлет. А Красавица-Россия, якобы, сладким сном проспала реформы. Но господствующие евроверсии сказок о спящих красотках и бодрствующих гномиках, увы, более жестокие и прозаические. А во сне, несомненно, «Нас не догонят ...».

Но не так все и плохо, раз даже в спящую евро-русскую азбуку на букву «З» попал какой-никакой, а образ Хлеба. А утренняя голова станет светлой и своей, когда на букву «Л» и маленькой девочке, и большим дяденькам, и художнику, и продюсеру, и журналисту, и хлеборобу, и фермеру – всем нам приснится наша Победа.

9 февраля 2014